

消費者庁「地方消費者行政に関する先進モデル事業（見守りネットワークの活性化）」

消費生活協力員・協力団体養成事例講座（第2講座）

鷹栖町における 消費者安全確保地域協議会について



鷹栖町
TAKASU

令和7（2025）年11月19日

健康福祉課地域福祉係 加藤 進牙



【町花】
マリーゴールド



【町木】
ナナカマド

北海道のほぼ中央、上川管内の中心部に位置し、北海道第二の都市・旭川市に隣接。周りを小高い山に囲まれ、全体的には盆地状をなしています。

【交通アクセス】

旭川空港～鷹栖町	約50分 (🚗)
旭川駅～鷹栖町	約25分 (🚗)
札幌駅～旭川駅	約85分 (🚆)
羽田空港～旭川空港	約95分 (✈️)

面積：139.42km²

人口：6,427人 (2025年11月1日現在)

※65歳以上人口：2,316人 (高齢化率36.03%)

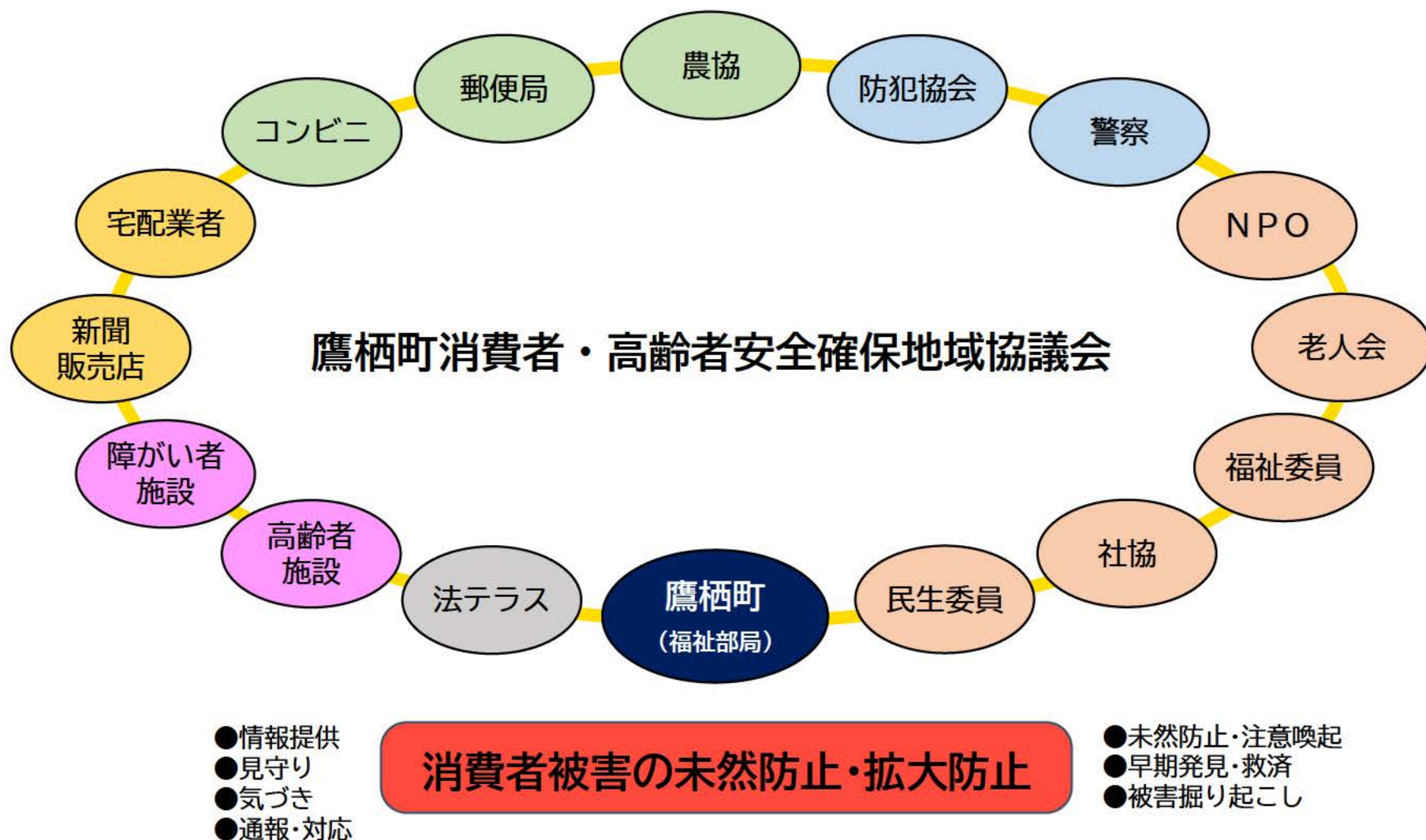
鷹栖で暮らす一人ひとりが幸せを実感できる “あったかす”なまちづくり



「あったかす」 それは、何にも変えることができない、人々が
手を取り合う温かな絆とコミュニティ。そして、ふるさとで生まれ育つ
“ひと・こと・もの” が、成長し羽ばたける、かけがえの
ないつながり。それが輪となり広がって、鷹栖町が明るい未来に
進むことを願って。



- 平成18年** ● 鷹栖町消費者被害防止ネットワークを設置（事務局は商工部局）
- 平成24年** ● 消費生活相談員を配置（福祉部局）
消費生活業務が商工部局から福祉部局へ移管
※平成19年まで～平成23年まで一度もネットワーク会議は開催されず・・・
【構成メンバー（実施要綱）】
鷹栖町、鷹栖町社会福祉協議会、鷹栖町民生委員児童委員協議会、鷹栖町老人会、鷹栖町社会福祉協議会福祉委員会、町内警察官駐在所、鷹栖町防犯協議会
- 1,000万円を超える訪問販売被害が旭川市消費生活センターに寄せられるが、個人情報の観点から円滑な情報共有ができず、個別支援上での課題を強く感じる。
- 平成26年** ● 消費者安全法の改正
- 平成28年** ● セブンイレブン、コープさっぽろ、新聞販売所と見守り協定を締結
- 平成29年** ● 日本郵便と見守り協定を締結
- 令和2年** ● 鷹栖町消費者被害防止ネットワークを「消費者安全確保地域協議会」として改めて設置
※21団体を協力団体として委嘱
- 令和4年** ● 法テラス旭川を協力団体として委嘱



- 会議の開催は年一度にとどまっているとともに総会的な内容になっており、消費生活に関する取組方針を協議するに至っていない。
- 行政担当者が1名のみであるため、十分な取り組みが難しいことと協力団体の役割を明確化していない。
- 委嘱団体が多いが故にコアメンバーが選定されておらず、取り組みをブラッシュアップしていく際の中心的メンバーが不在。
- 福祉的な「見守り活動」との整理が十分にされていない。



笑顔 幸せ みんなでつくる あったかす