

平成29年11月15日

平成 29 年 11 月物価モニター調査結果（速報）

1. 調査の目的

原油価格や為替レートなどの動向が生活関連物資等の価格に及ぼす影響、物価動向についての意識等を正確・迅速に把握し、消費者等へタイムリーな情報提供を行う。

2. 調査の内容

全国47都道府県の物価モニター2,000人が、価格の見取調査を行うことにより、生活関連物資等の価格（特売品等の廉売価格も含む。）の動向を把握する。また、物価モニターに対し、物価動向についての意識等を調査し、その動向を把握する。

3. 調査結果の概要

【価格調査結果】

- ① 前月に引き続き、価格が前月比で上昇した品目数が、下落した品目数を上回った。
「上昇した品目数－下落した品目数」は＋7と、前月の＋15から減少した。
- ② 価格の上昇幅が前月比1%以上の品目は、「洗濯用洗剤」（＋1.7%）であった。
- ③ 価格の下落幅が前月比1%以上の品目はなかった。

【意識調査結果】

- ① 前年の同時期に比べて「ガソリン・灯油」に使用した総額が増加したと感じるか減少したと感じるか聞いたところ、「増加したと感じる」と回答した人の割合は33.3%、「減少したと感じる」と回答した人の割合は14.5%であった。「変わらないと感じる」と回答した人の割合は36.4%であった。
- ② 「ガソリン・灯油」に使用した総額について、前年の同時期に比べて「増加したと感じる」と回答した理由は「給油/購入に行く店が価格を上げたため」が65.8%と最も高く、「減少したと感じる」と回答した理由は「給油/購入回数が減ったため」が77.8%と最も高かった。
- ③ 1年後の物価見通しは、先月に引き続き＋1%程度（中央値）。
前月と比較して「＋1%程度」の回答が増加し、「－1%程度」の回答が減少した。
- ④ どのような品目で一番物価の変動を感じるか聞いたところ、「ガソリン・灯油」と回答した割合が27.5%と最も高く、次いで「生鮮食品」と回答した割合が27.3%、「食料品（生鮮食品除く）」と回答した割合が24.8%を占め、上位3品目合計で8割近くとなった。

4. 次回公表予定

12月物価モニター調査結果は12月20日（水）に公表予定。

※平成29年11月物価モニター調査は、平成29年11月2日（木）～6日（月）に実施。

※速報取りまとめ後に集計した分については、翌月の速報における前月値に反映させる。

※過去の調査結果については、以下のURLを参照。

http://www.caa.go.jp/policies/policy/consumer_research/price_measures/index.html#price_monitor

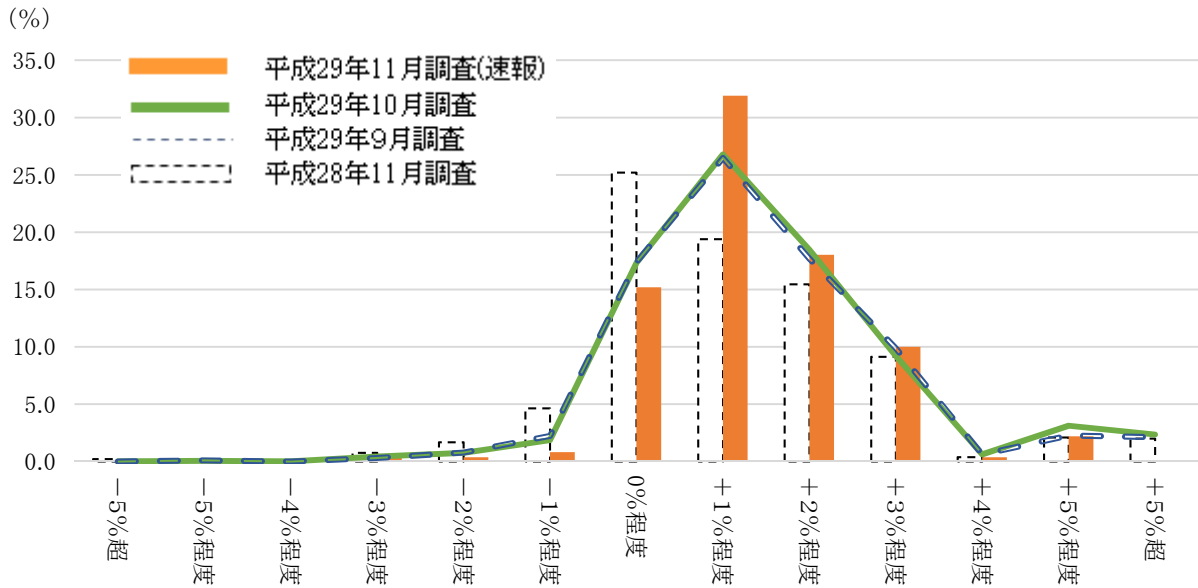
【意識調査結果】

① 1年後の物価の見通しと期待物価上昇率

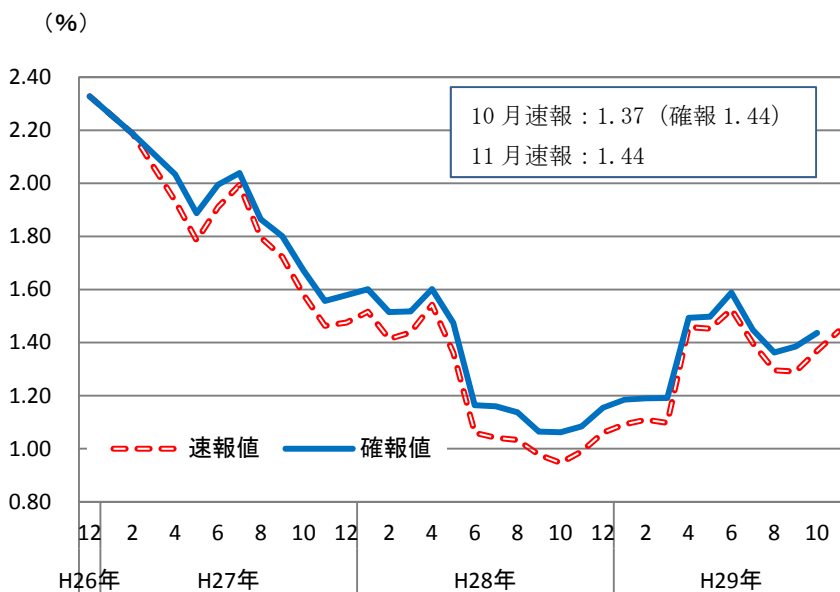
【1年後の物価の見通し(現在の水準と比較した変化率)】

(回答者数の割合)

(11月中央値=+1%程度)



【物価モニターが予想する期待物価上昇率】

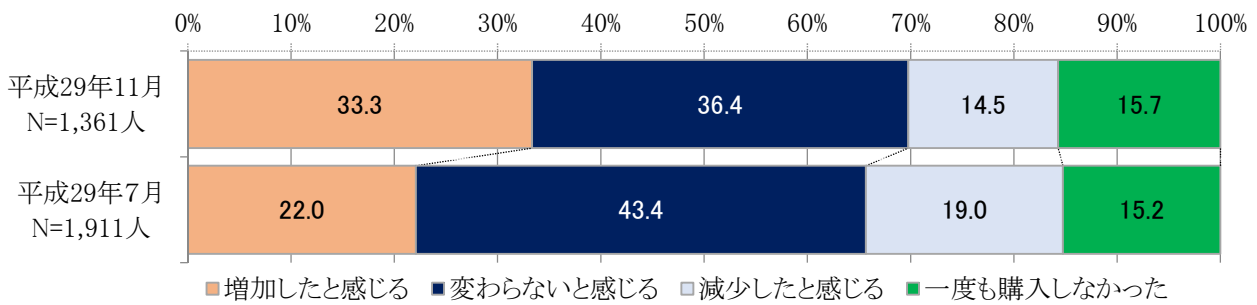


(備考)

- 「-5%超」、「-5%程度」は-5%、「-4%程度」は-4%、「-3%程度」は-3%、「-2%程度」は-2%、「-1%程度」は-1%、「+1%程度」は+1%、「+2%程度」は+2%、「+3%程度」は+3%、「+4%程度」は+4%、「+5%程度」、「+5%超」は+5%のインフレ率をそれぞれ予想しているとして計算。
- 平成27年1月と3月については、物価モニター調査は行っていない。

(調査年月)

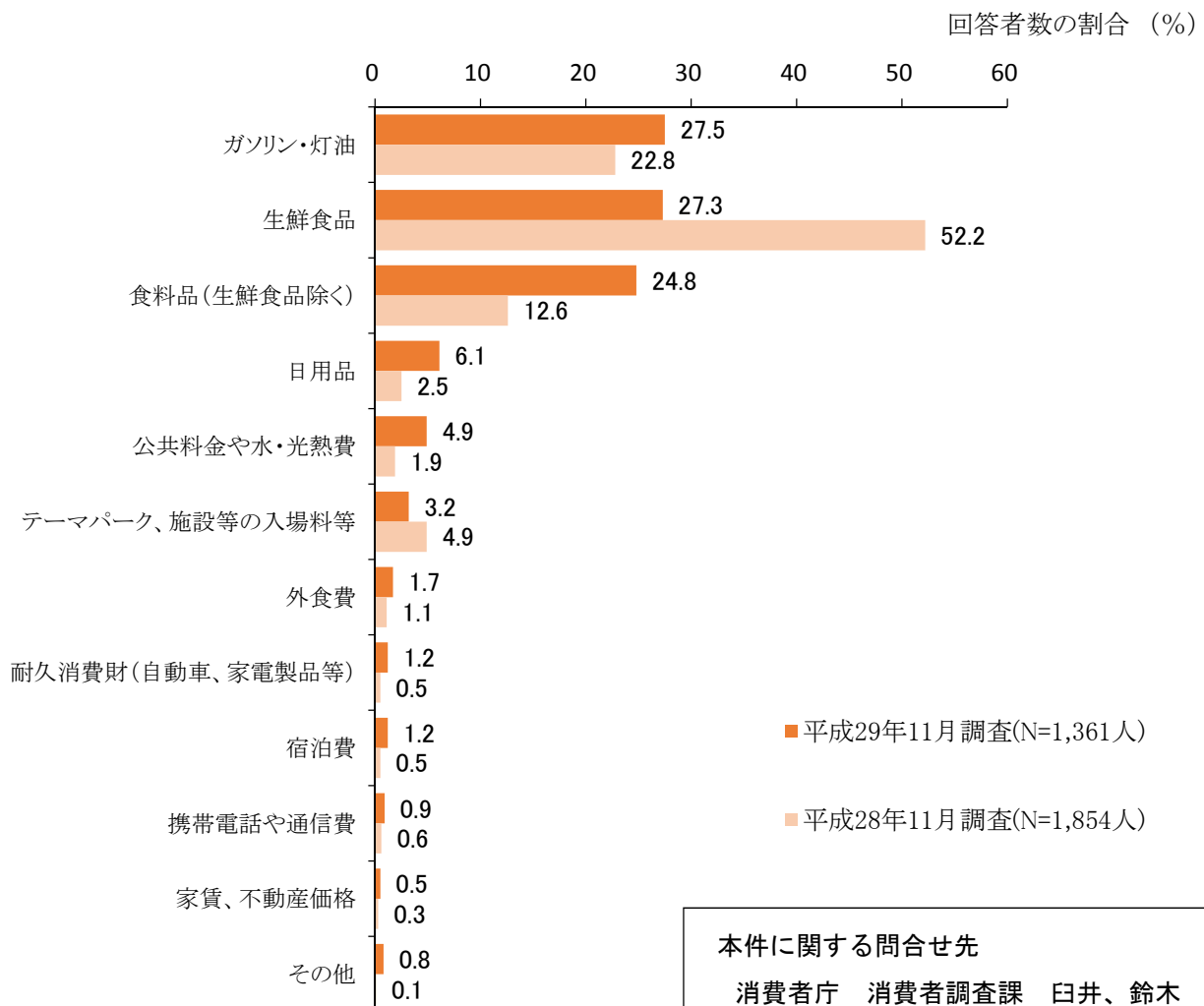
② 前年同時期に比べて「ガソリン・灯油」に使用した総額が増加したと感じるか、減少したと感じるか



③ 前年同時期に比べて「ガソリン・灯油」に使用した総額が増加・減少したと感じる理由

増加したと感じる理由	減少したと感じる理由
給油/購入に行く店が価格を上げたため (65.8%)	給油/購入回数が減ったため (77.8%)
給油/購入回数が増えたため (39.1%)	価格の安い店で購入したため (9.6%)
価格の高い店で購入したため (3.5%)	その他 (8.1%)

④ どのような品目で一番物価の変動を感じるか聞いたところ、「ガソリン・灯油」と回答した割合が27.5%と最も高く、次いで「生鮮食品」と回答した割合が27.3%、「食料品（生鮮食品除く）」と回答した割合が24.8%を占め、上位3品目合計で8割近くとなった。



本件に関する問合せ先
消費者庁 消費者調査課 臼井、鈴木

03-3507-9179

調査結果データ

1. 価格調査結果

(1) 食料品

品目	食パン	生中華麺	カップ麺	ソーセージ	豚肉 (ロース)	豆腐	牛乳	ヨーグルト	卵
前月比(%)	0.0	-0.3	0.2	0.2	-0.3	0.1	0.1	-0.5	0.4
指数	110.6	105.9	113.1	107.7	112.1	105.1	104.9	107.8	103.5
前年比(%)	2.7	2.5	5.0	2.8	6.1	1.7	1.0	1.7	-0.3

品目	茶飲料	果実飲料	ポテト チップス	アイス クリーム	食用油	からあげ 弁当	冷凍 コロッケ	おにぎり	※ビール
前月比(%)	0.1	-0.2	-0.3	0.4	0.5	0.1	-0.2	0.7	0.0
指数	103.5	112.1	111.0	107.3	114.9	103.6	93.8	107.0	106.2
前年比(%)	2.2	6.0	4.4	2.3	6.2	1.1	-2.5	2.9	6.3

(2) 日用・家事用品

品目	※洗濯用 洗剤	ティッシュ ペーパー	紙おむつ	シャンプー
前月比(%)	1.7	-0.2	0.1	-0.2
指数	103.7	109.5	102.8	103.9
前年比(%)	-	4.4	1.6	1.2

(3) サービス

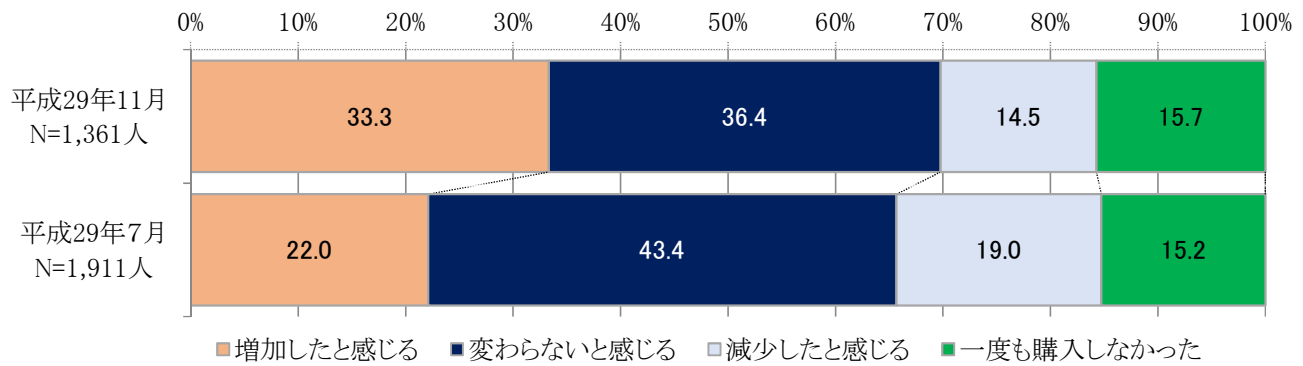
品目	※洗濯代	理髪代又 はカット代	中華そば
前月比(%)	0.2	0.0	-0.1
指数	100.4	100.6	101.7
前年比(%)	-	-	0.6

(備考)

1. 指数は、平成 27 年 4 月の税抜平均価格を 100 として、調査時点の税抜平均価格を指数化したもの。
※ビールは、平成 28 年 4 月の税抜平均価格を 100 として指数化。洗濯用洗剤と洗濯代は平成 29 年 4 月の税抜平均価格を 100 として指数化。
2. 横棒（ハイフン）で示した品目は、平成 29 年 4 月から指定品目に変更となったためデータはない。

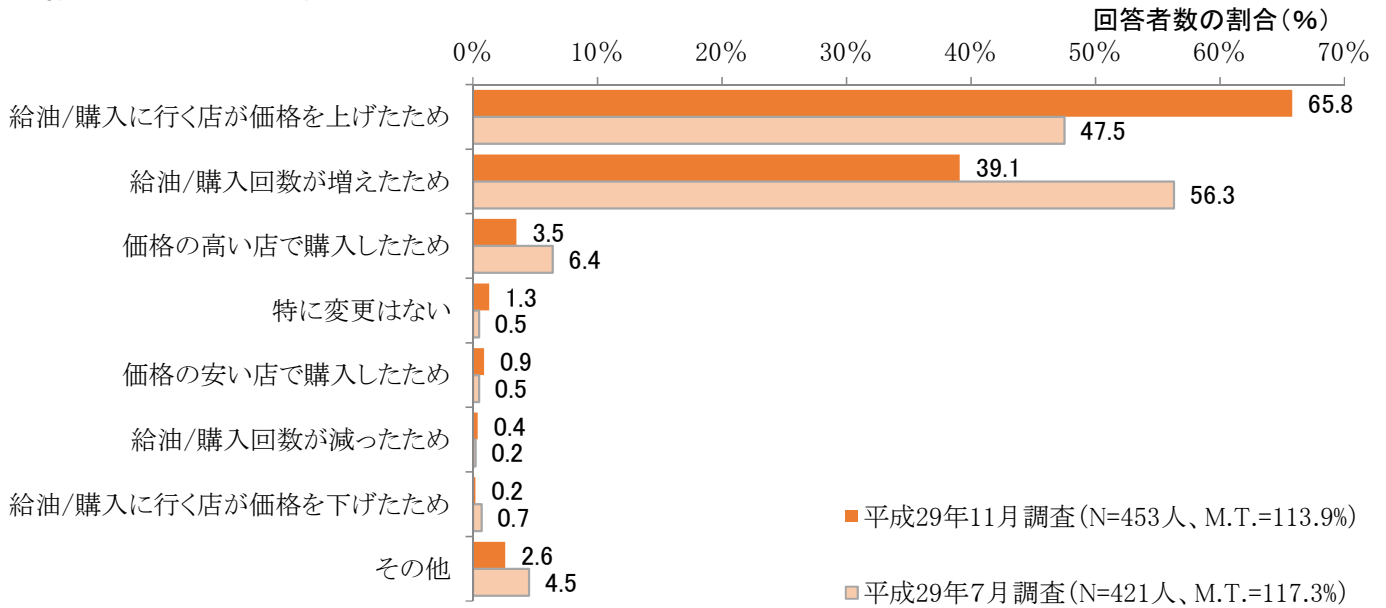
2. 意識調査結果

問1 「灯油・ガソリン」についてお伺いします。前年の同時期と比べて、あなたの1か月の「灯油・ガソリン」に使用した総額は増加したと感じますか、減少したと感じますか。1つ選んでください。

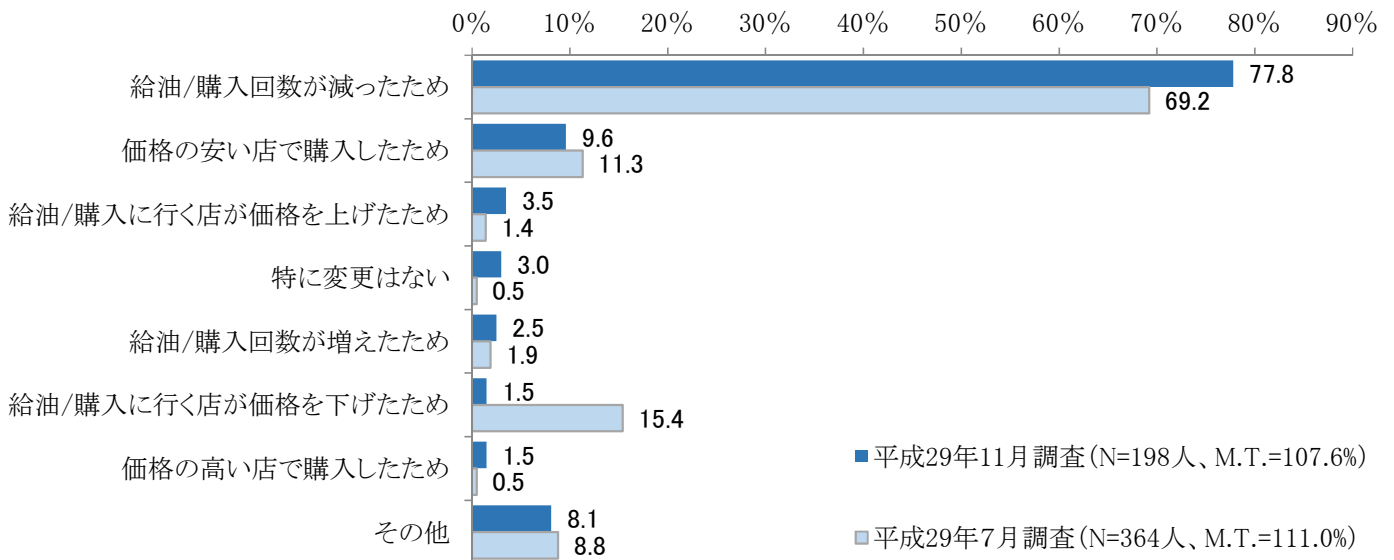


問2 問1の回答を選んだ理由は、以下のいずれでしょうか。該当するものを全て選んでください。

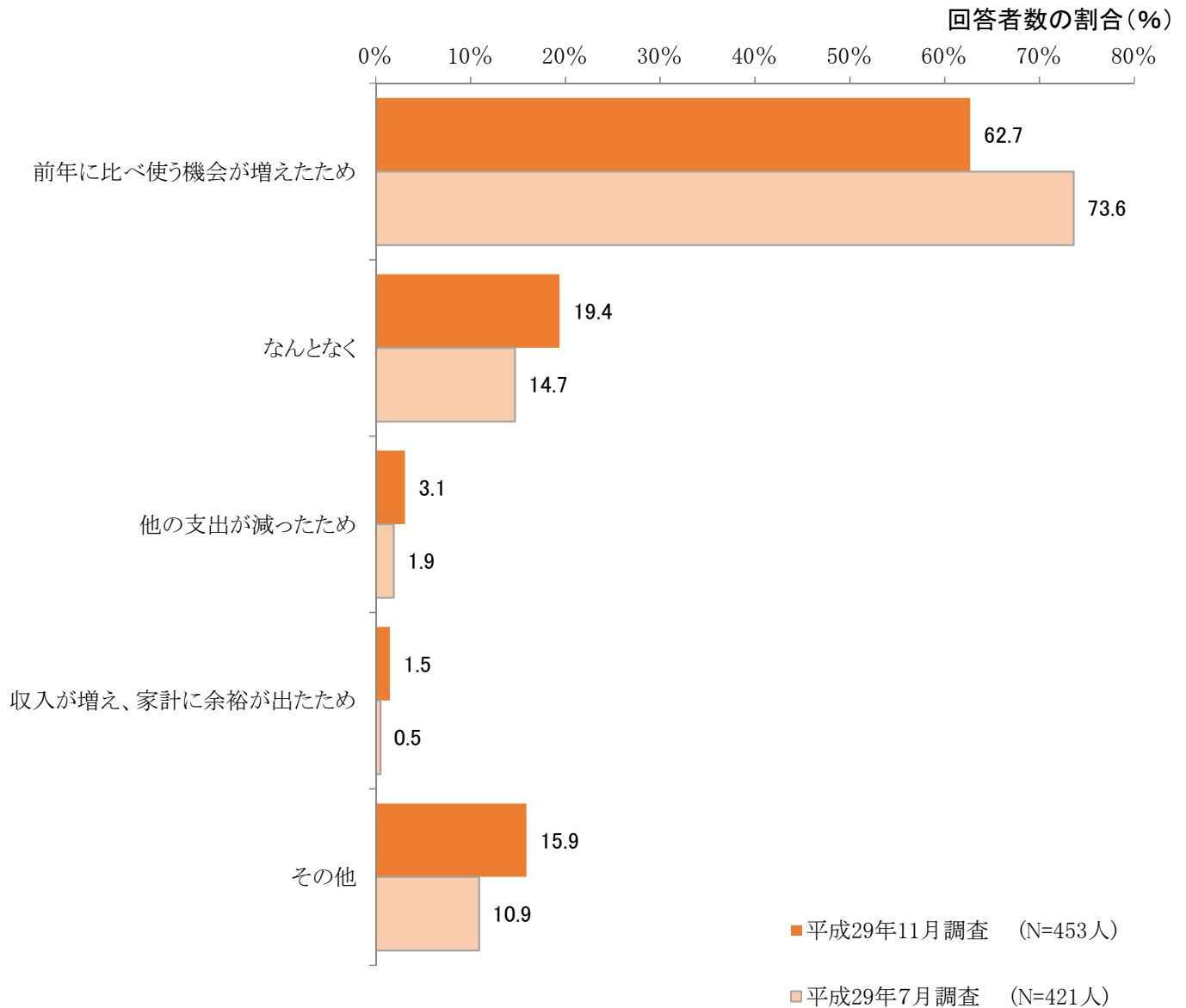
(増加したと感じると回答した方)



(減少したと感じると回答した方)



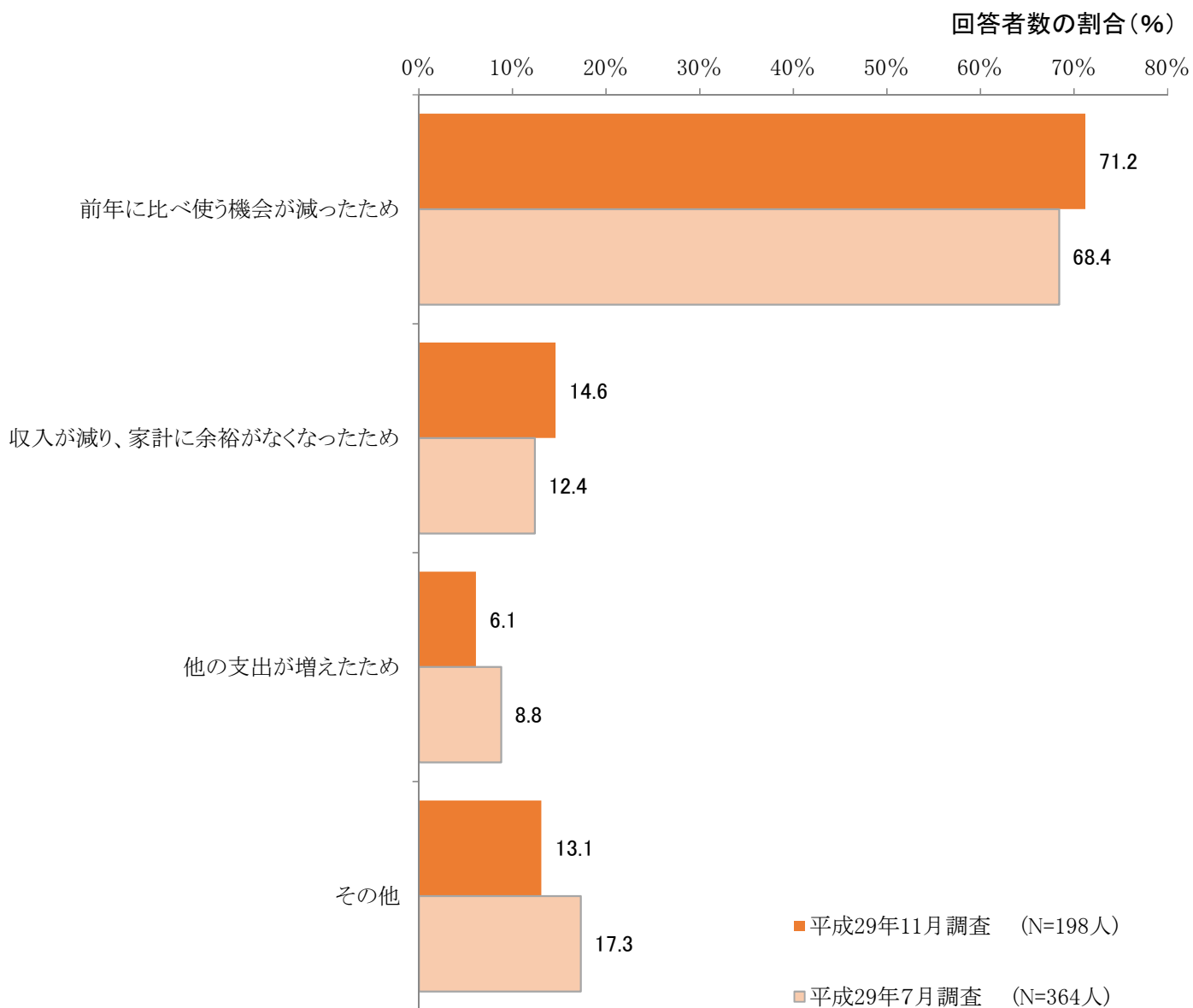
問3 問1で「増加したと感じる」と回答した理由は、以下のどれに該当しますか。
該当するものを全て選んでください。



(注) 各調査の回答者数(N)、M.T.(Multiple Totalの略:回答数の合計を回答者数(N)で割った比率)は以下のとおり。

年度		4月	5月	6月	7月	8月	9月	10月	11月	12月	1月	2月	3月
平成29年度	回答者数(人)	-	-	-	421	-	-	-	453	-	-	-	
	M.T.(%)	-	-	-	102.4	-	-	-	102.6	-	-	-	

問4 問1で「減少したと感じる」と回答した理由は、以下のどれに該当しますか。
該当するものを全て選んでください。



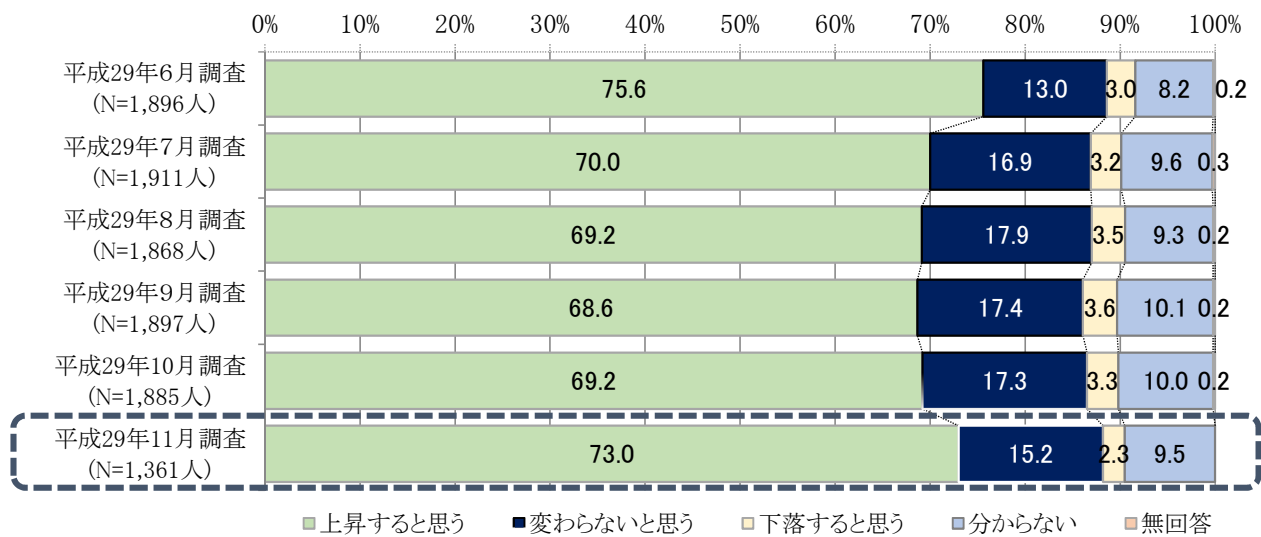
「その他」の回答としては、ハイブリッド車や軽自動車など、新しい車に乗り換えたことで、燃費が良くなったからといった回答が多かった。

(注) 各調査の回答者数(N)、M.T.(Multiple Totalの略:回答数の合計を回答者数(N)で割った比率)は以下のとおり。

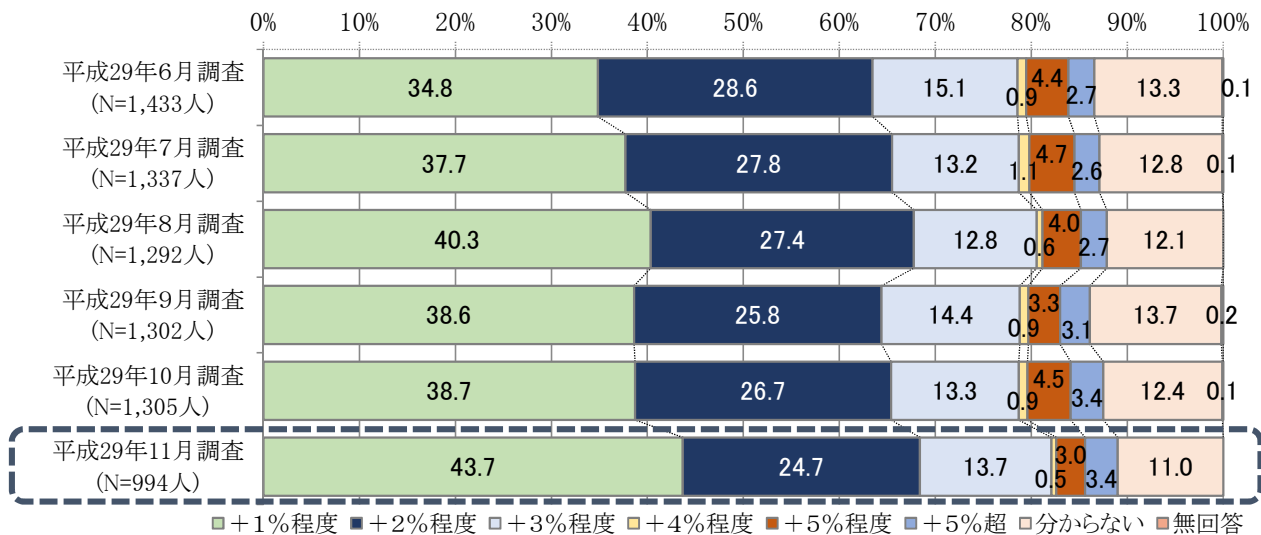
年度		4月	5月	6月	7月	8月	9月	10月	11月	12月	1月	2月	3月
平成29年度	回答者数(人)	-	-	-	364	-	-	-	198	-	-	-	
	M.T.(%)	-	-	-	107.4	-	-	-	105.1	-	-	-	

問5 あなたが普段購入している生活関連物資全般の価格は、現時点と比べて1年後には、
上昇すると思いますか、下落すると思いますか。1つ選んでください。

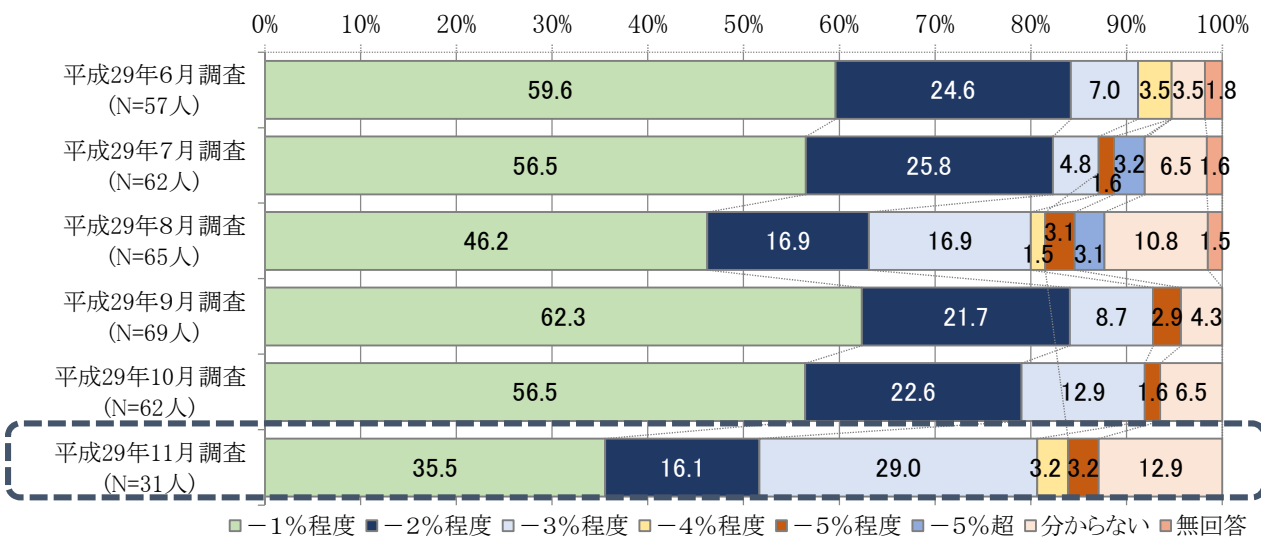
(参考)消費者物価指数は、前年比0.7%増となっています(平成29年8月時点)。



問6 (問5で「上昇すると思う」を選んだ方がお答えください。)
どのくらい上昇すると思いますか。

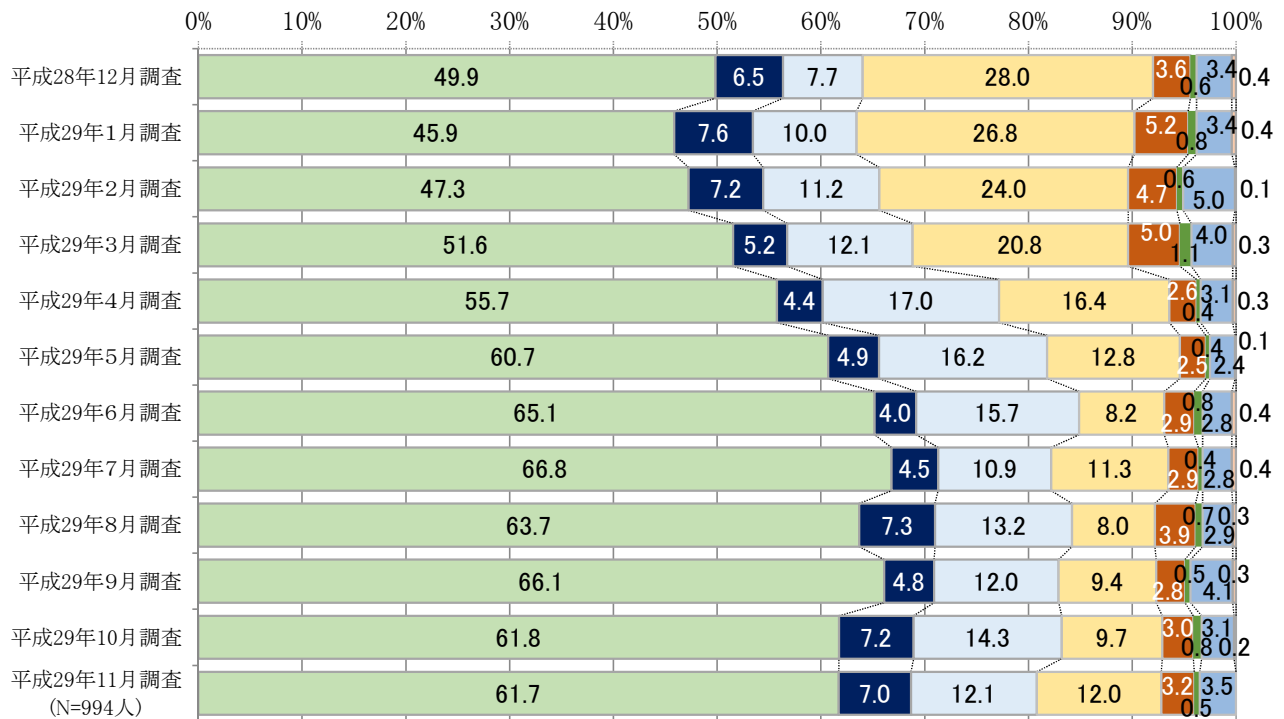


問7 (問5で「下落すると思う」を選んだ方がお答えください。)
どのくらい下落すると思いますか。



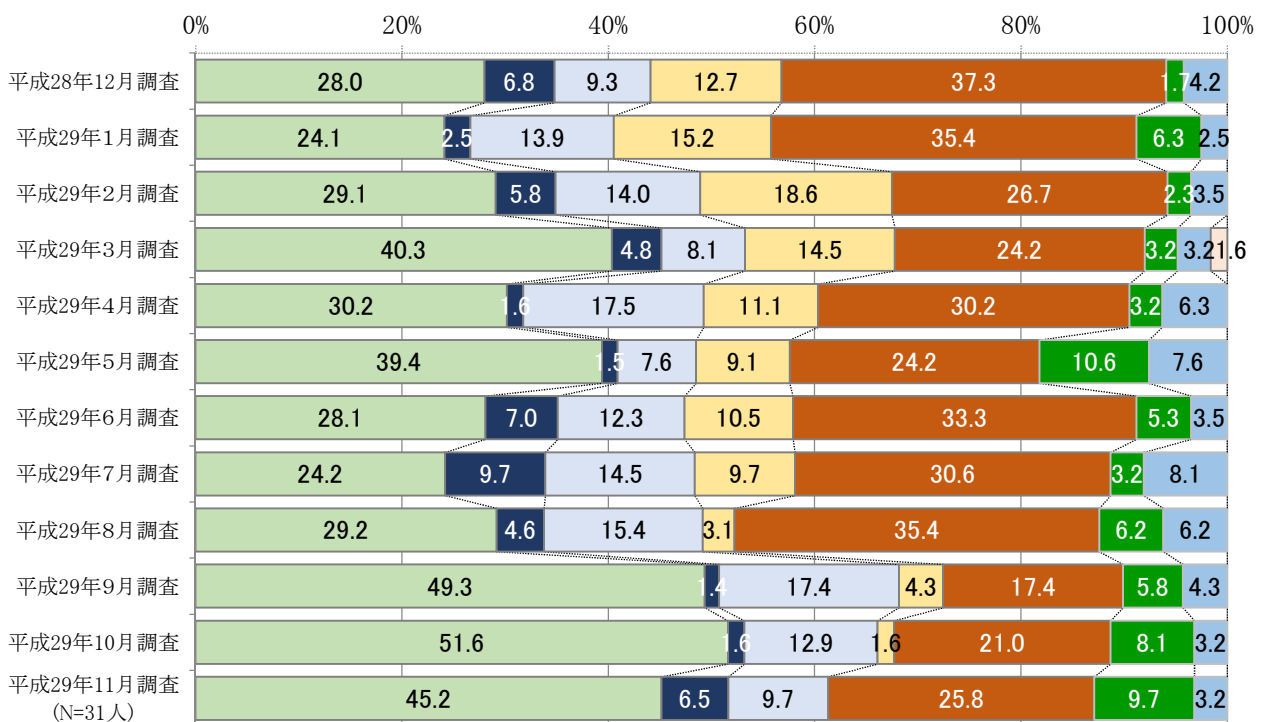
問8 問5で回答した理由は、以下のいずれでしょうか。1つ選んでください。

(上昇すると回答した方)



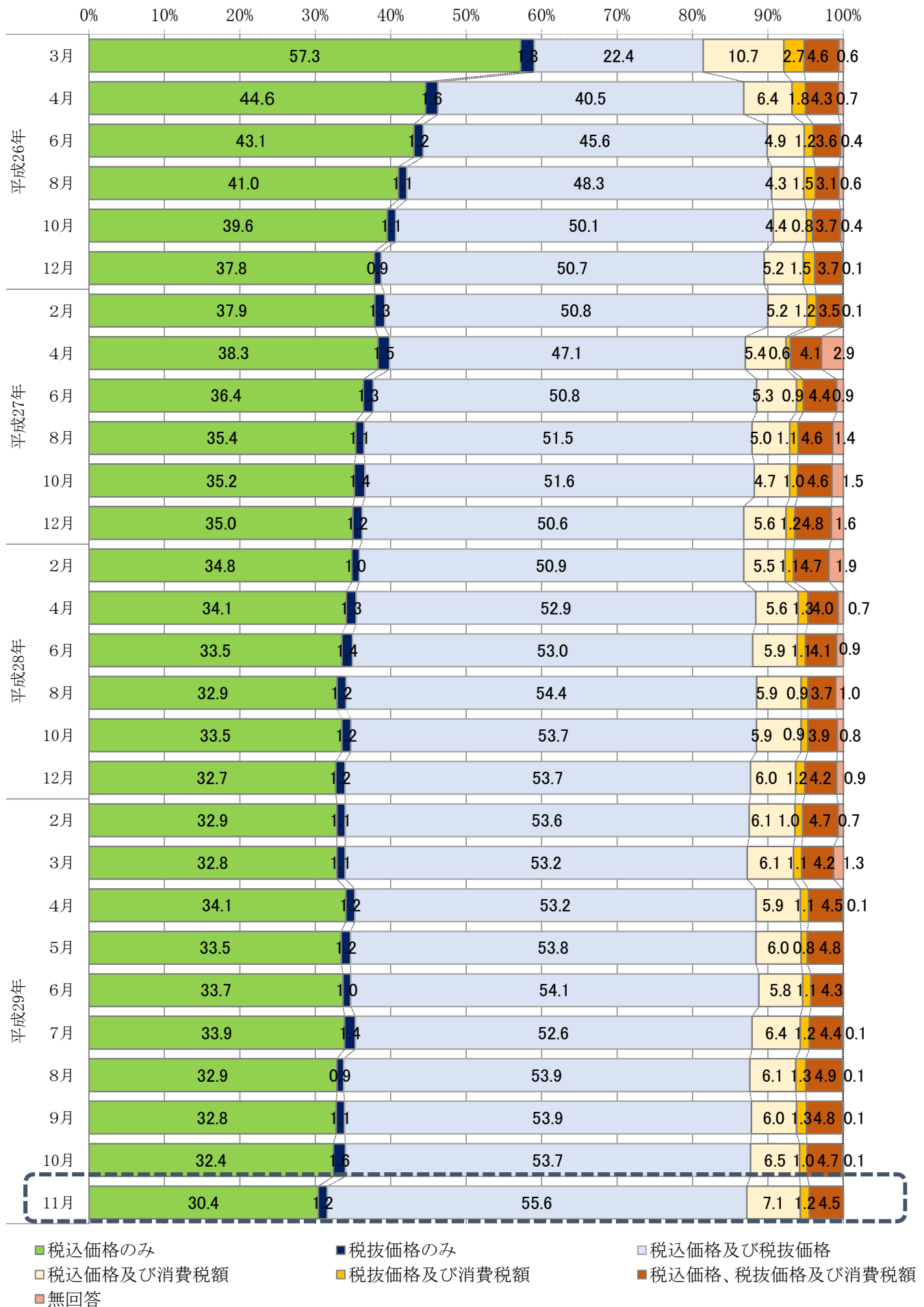
- 身近な商品の価格が過去数か月において上昇しており、その傾向が続くと思うから
- 政府・日本銀行の発表を受けて
- 報道等(民間エコノミスト等専門家の予想)でそのような話題を見かけるから
- 原油価格や為替等の変動を受けて
- 景気が良くなると感じるから
- 収入が増えると思うから
- その他
- 無回答

(下落すると回答した方)

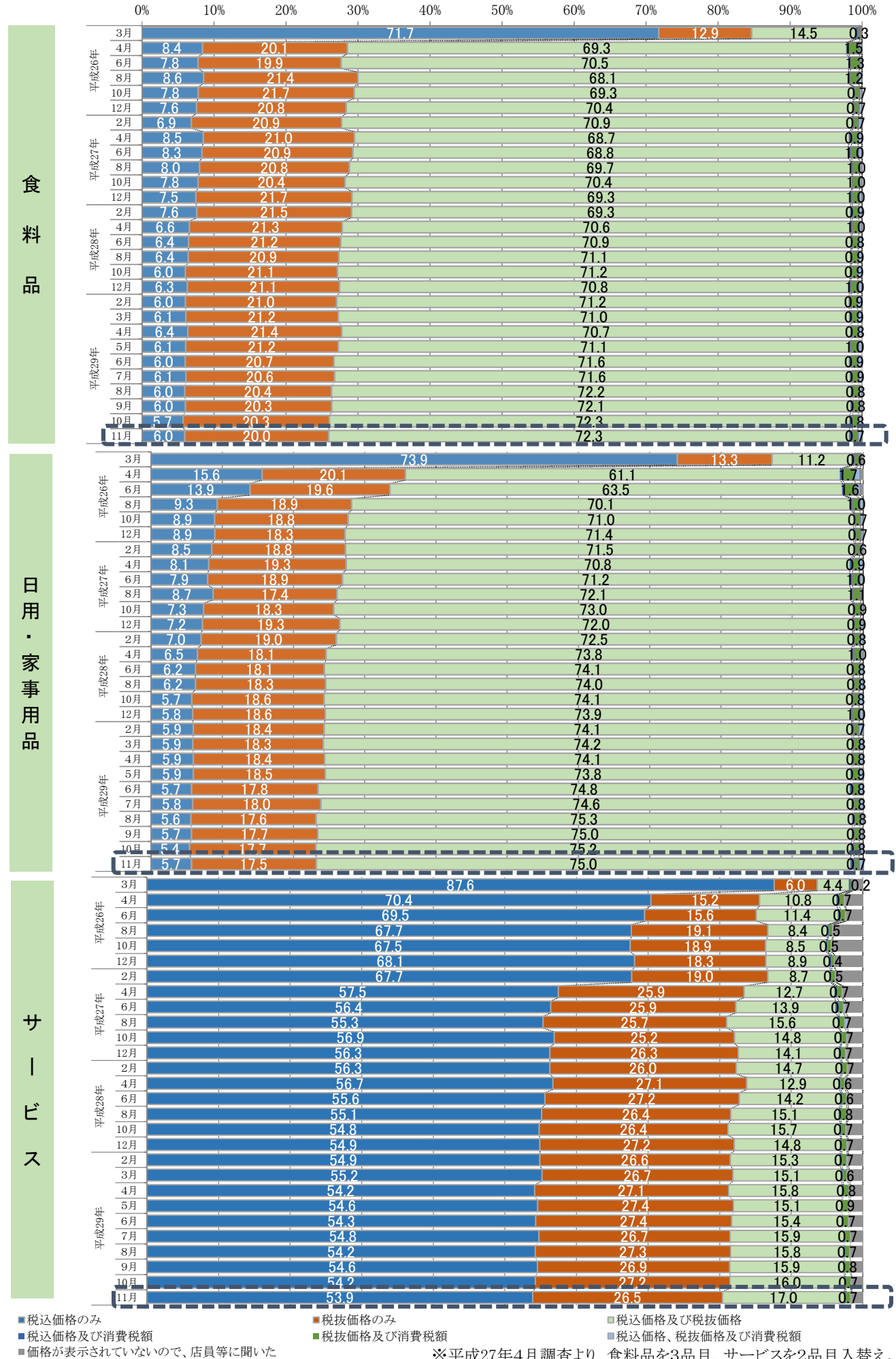


- 身近な商品の価格が過去数か月において下落しており、その傾向が続くと思うから
- 政府・日本銀行の発表を受けて
- 報道等(民間エコノミスト等専門家の予想)でそのような話題を見かけるから
- 原油価格や為替等の変動を受けて
- 景気が悪くなると感じるから
- 収入が減ると思うから
- その他
- 無回答

問9 あなたにとって、店頭価格の表示方法のうち、最も適切と思うものは、以下のいずれでしょうか。1つ選んでください。



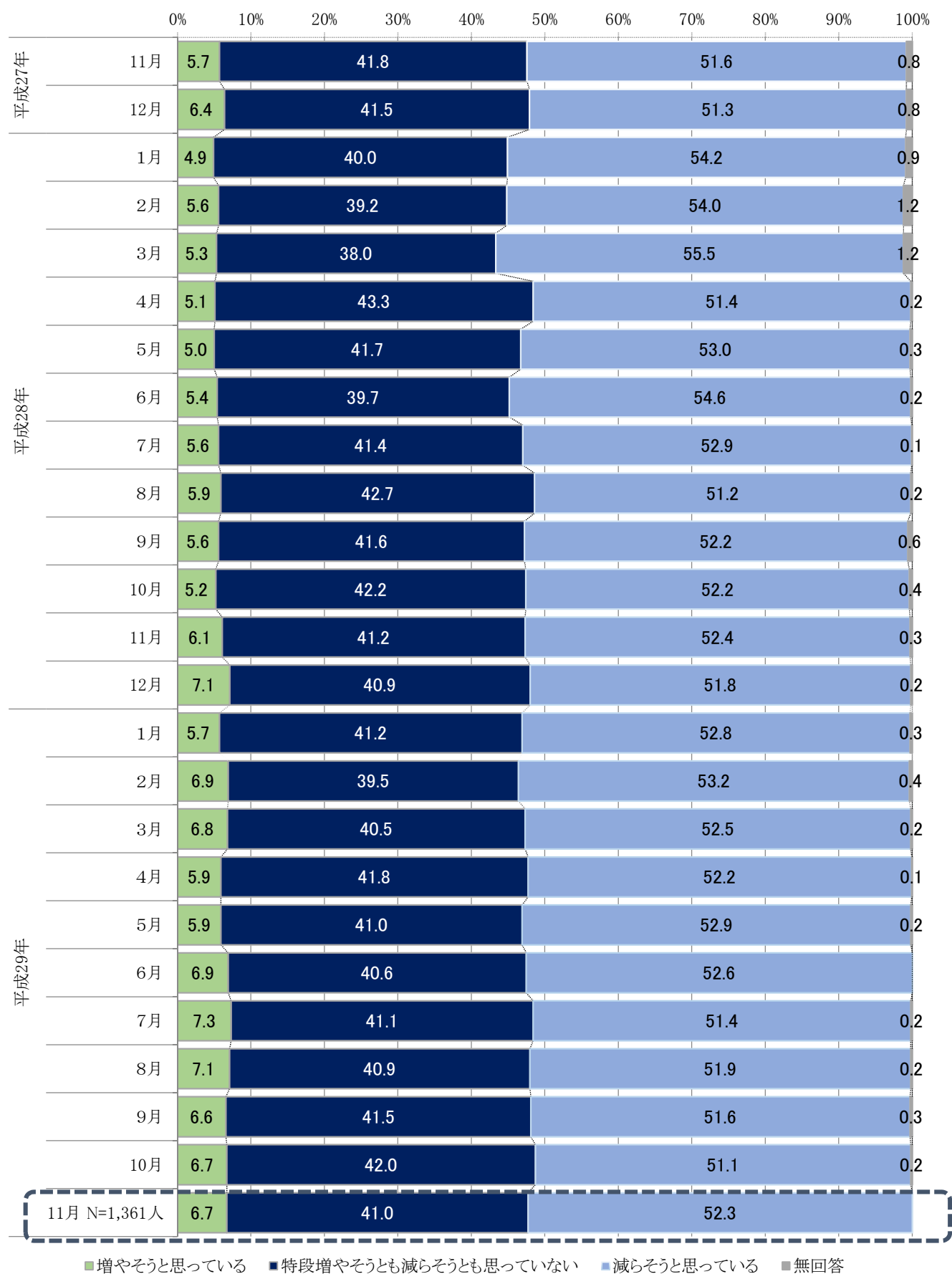
(参考1)品目グループ別の店頭表示価格の表示方法



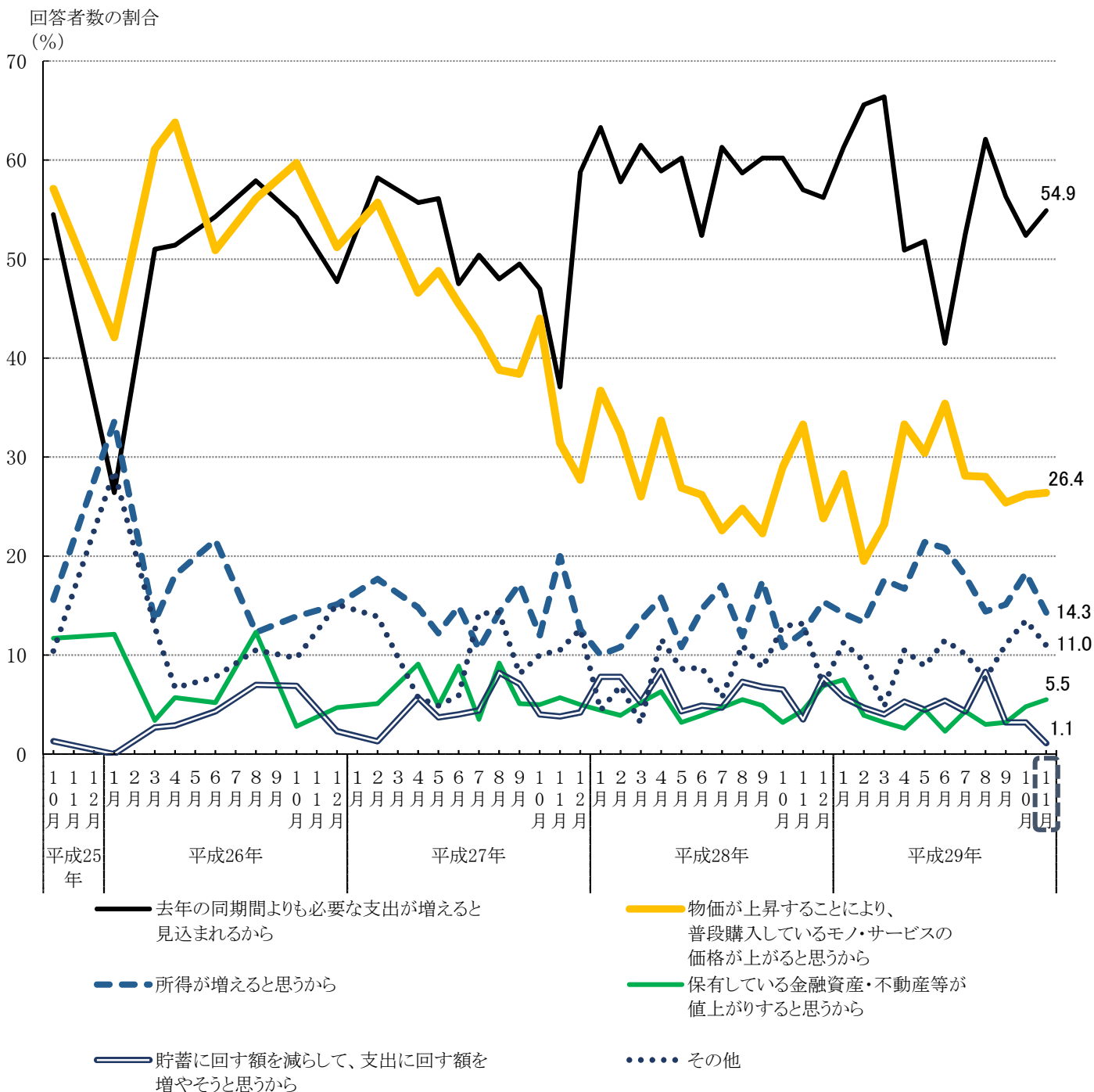
※平成27年4月調査より、食料品を3品目、サービスを2品目入替え。

(参考2)消費についての意識

問1 あなたの世帯の消費への支出額を、今後3か月の間について、去年の同期間と比べて、どのようにしていこうと思っていますか。1つ選んでください。



問2 (問1で「増やそうと思っている」を選んだ方がお答えください。)
その理由は以下のいずれでしょうか。該当するものを全て選んでください。



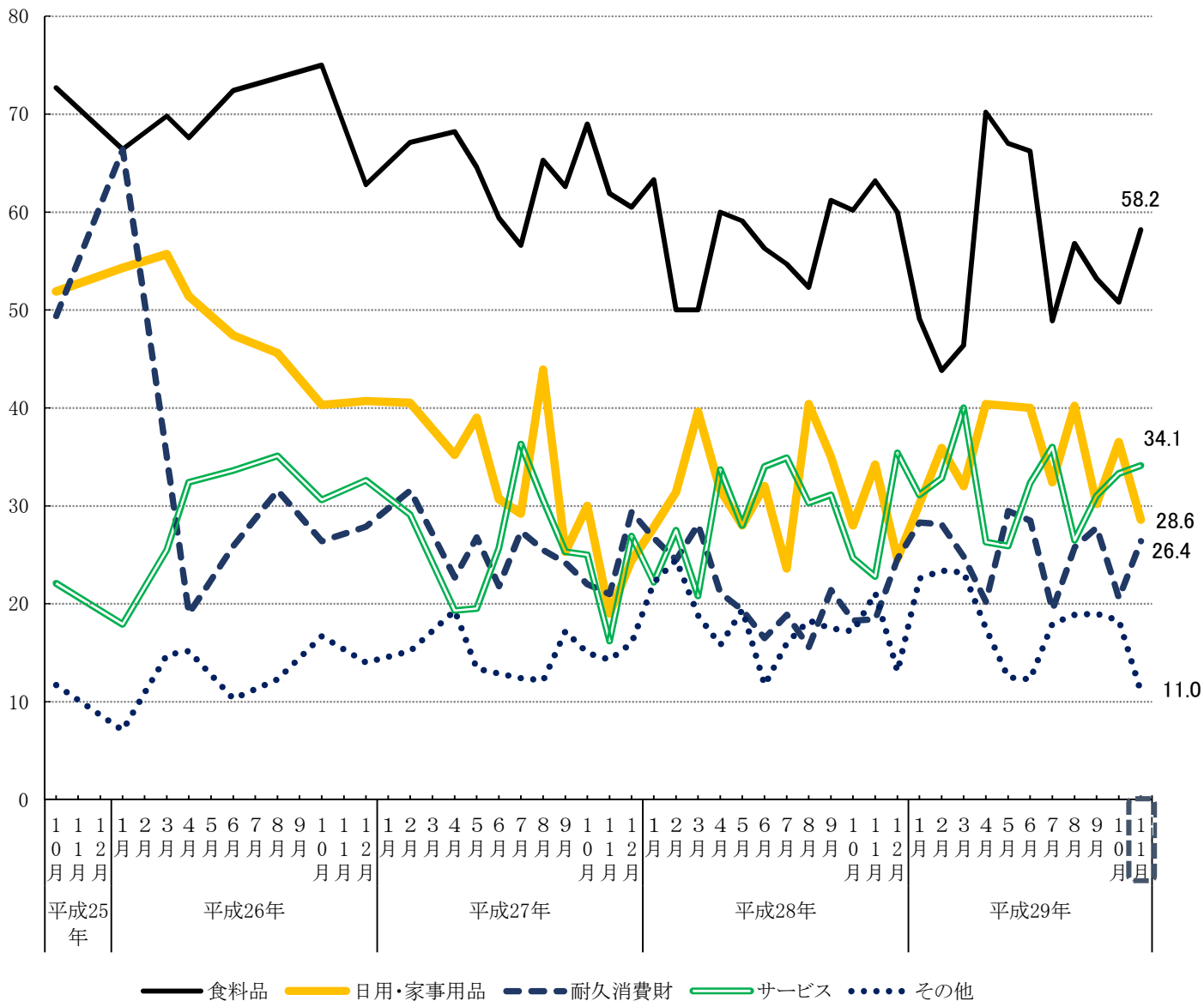
(注) 各調査の回答者数(N)、M.T.(Multiple Totalの略: 回答数の合計を回答者数(N)で割った比率)は以下のとおり。

年度		4月	5月	6月	7月	8月	9月	10月	11月	12月	1月	2月	3月
平成25年度	回答者数(人)	-	-	-	-	-	-	77	-	-	140	-	149
	M.T.(%)	-	-	-	-	-	-	150.6	-	-	142.9	-	145.0
平成26年度	回答者数(人)	105	-	116	-	57	-	72	-	86	-	79	-
	M.T.(%)	148.6	-	144.8	-	156.1	-	147.2	-	136.0	-	151.9	-
平成27年度	回答者数(人)	88	82	101	113	98	99	100	105	119	90	102	96
	M.T.(%)	140.9	130.5	126.7	125.7	134.7	125.3	122.0	108.6	121.0	126.7	119.6	114.6
平成28年度	回答者数(人)	95	93	103	106	109	103	93	114	130	106	128	125
	M.T.(%)	134.7	114.0	110.7	116.0	119.2	120.4	122.6	123.7	116.9	128.3	116.4	119.2
平成29年度	回答者数(人)	114	112	130	139	132	126	126	91				
	M.T.(%)	120.2	122.4	116.9	118.7	124.2	115.1	118.3	113.2				

問3 (問1で「増やそうと思っている」を選んだ方がお答えください。)

消費を増やそうと思っているのは、以下のいずれでしょうか。該当するものを全て選んでください。

回答者数の割合
(%)

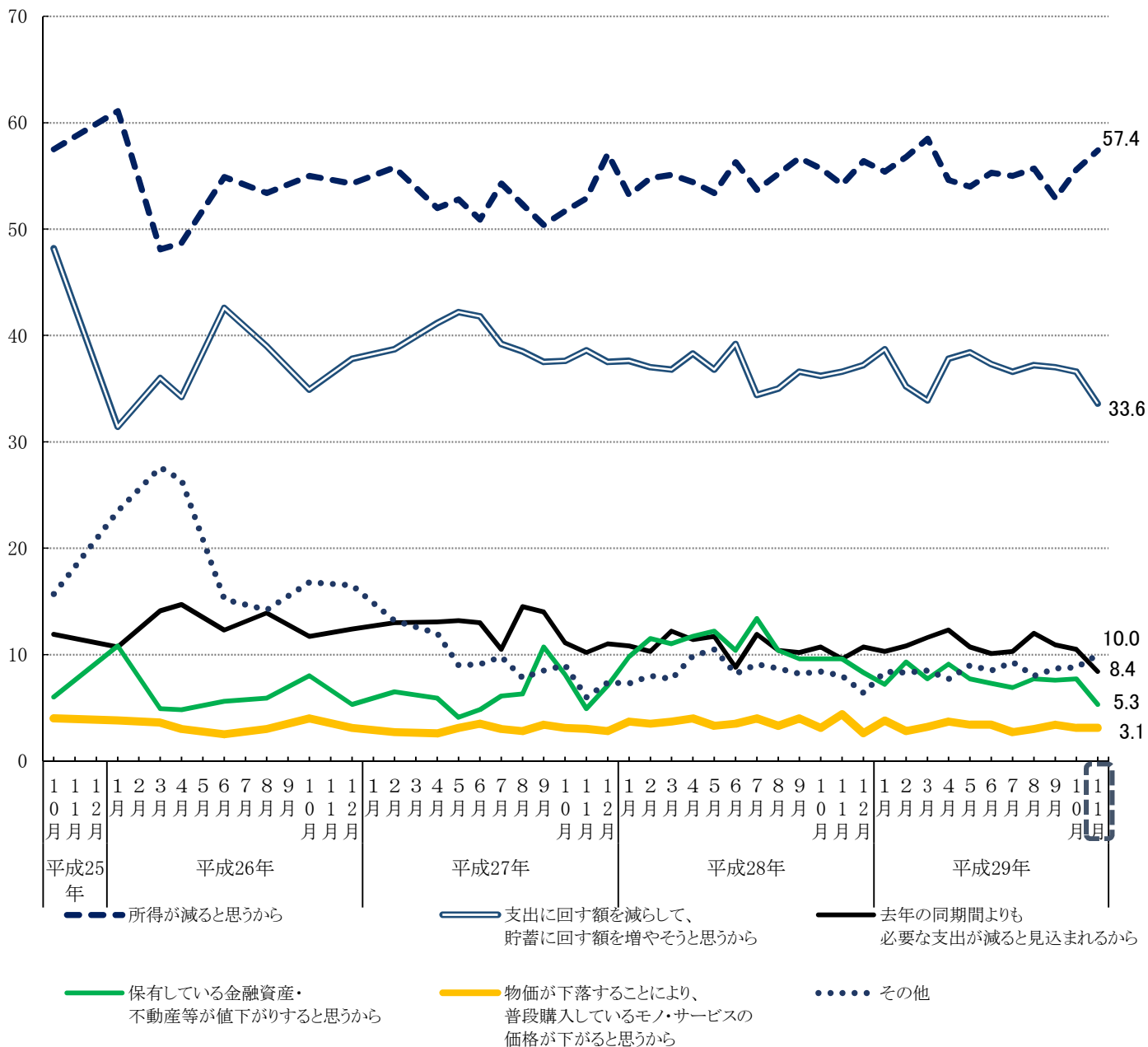


(注) 各調査の回答者数(N)、M.T.(Multiple Totalの略:回答数の合計を回答者数(N)で割った比率)は以下のとおり。

年度		4月	5月	6月	7月	8月	9月	10月	11月	12月	1月	2月	3月
平成25年度	回答者数(人)	-	-	-	-	-	-	77	-	-	140	-	149
	M.T.(%)	-	-	-	-	-	-	209.1	-	-	215.7	-	204.7
平成26年度	回答者数(人)	105	-	116	-	57	-	72	-	86	-	79	-
	M.T.(%)	192.4	-	192.2	-	201.8	-	193.1	-	182.6	-	187.3	-
平成27年度	回答者数(人)	88	82	101	113	98	99	100	105	119	90	102	96
	M.T.(%)	169.3	163.4	150.5	161.9	177.6	154.5	161.0	132.4	157.1	162.2	157.8	157.3
平成28年度	回答者数(人)	95	93	103	106	109	103	93	114	130	106	128	125
	M.T.(%)	162.2	153.9	150.5	148.1	156.9	166.2	148.4	159.6	159.2	161.3	164.0	166.4
平成29年度	回答者数(人)	114	112	130	139	132	126	126	91				
	M.T.(%)	175.5	177.8	180.0	159.0	169.7	163.5	160.3	158.2				

問4 (問1で「減らそうと思っている」を選んだ方がお答えください。)
その理由は以下のいずれでしょうか。該当するものを全て選んでください。

回答者数の割合
(%)

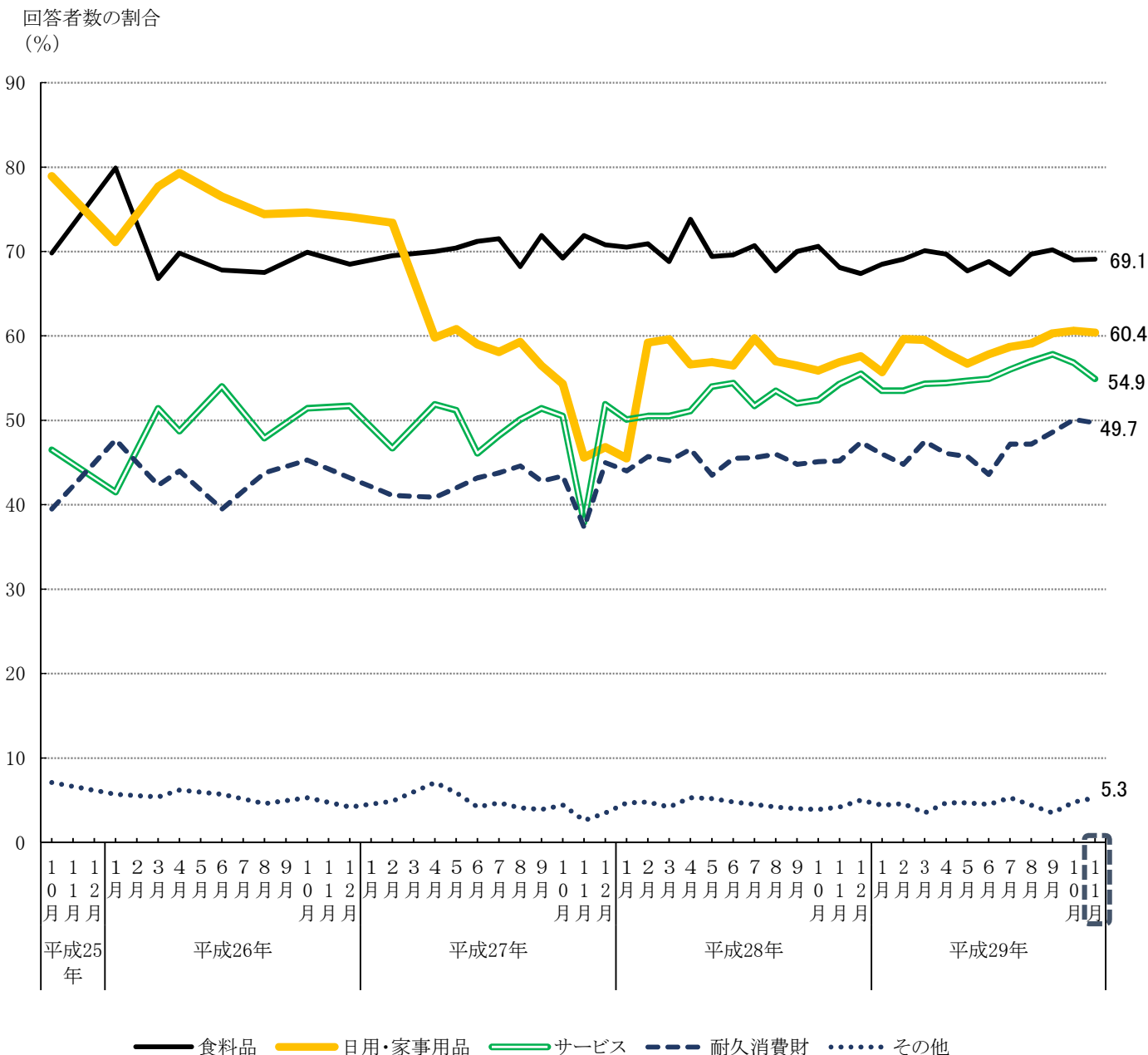


(注)各調査の回答者数(N)、M.T.(Multiple Totalの略:回答数の合計を回答者数(N)で割った比率)は以下のとおり。

年度		4月	5月	6月	7月	8月	9月	10月	11月	12月	1月	2月	3月
平成25年度	回答者数(人)	-	-	-	-	-	-	798	-	-	740	-	1,453
	M.T.(%)	-	-	-	-	-	-	143.5	-	-	141.4	-	134.5
平成26年度	回答者数(人)	1,654	-	1,343	-	769	-	828	-	807	-	771	-
	M.T.(%)	131.8	-	133.4	-	129.6	-	130.4	-	129.7	-	129.8	-
平成27年度	回答者数(人)	933	909	952	906	868	913	877	944	949	992	991	1,008
	M.T.(%)	127.1	124.4	123.2	122.8	122.2	124.5	120.5	115.5	122.9	122.4	125.1	126.5
平成28年度	回答者数(人)	957	978	1,032	994	944	966	942	972	955	978	981	964
	M.T.(%)	129.7	127.9	126.4	126.5	123.0	125.3	123.7	122.4	121.6	123.8	123.0	123.4
平成29年度	回答者数(人)	1,006	1,012	997	983	969	979	964	712				
	M.T.(%)	125.2	123.3	122.0	121.1	123.6	120.4	122.5	117.8				

問5 (問1で「減らそうと思っている」を選んだ方がお答えください。)

消費を減らそうと思っているのは、以下のいずれでしょうか。該当するものを全て選んでください。

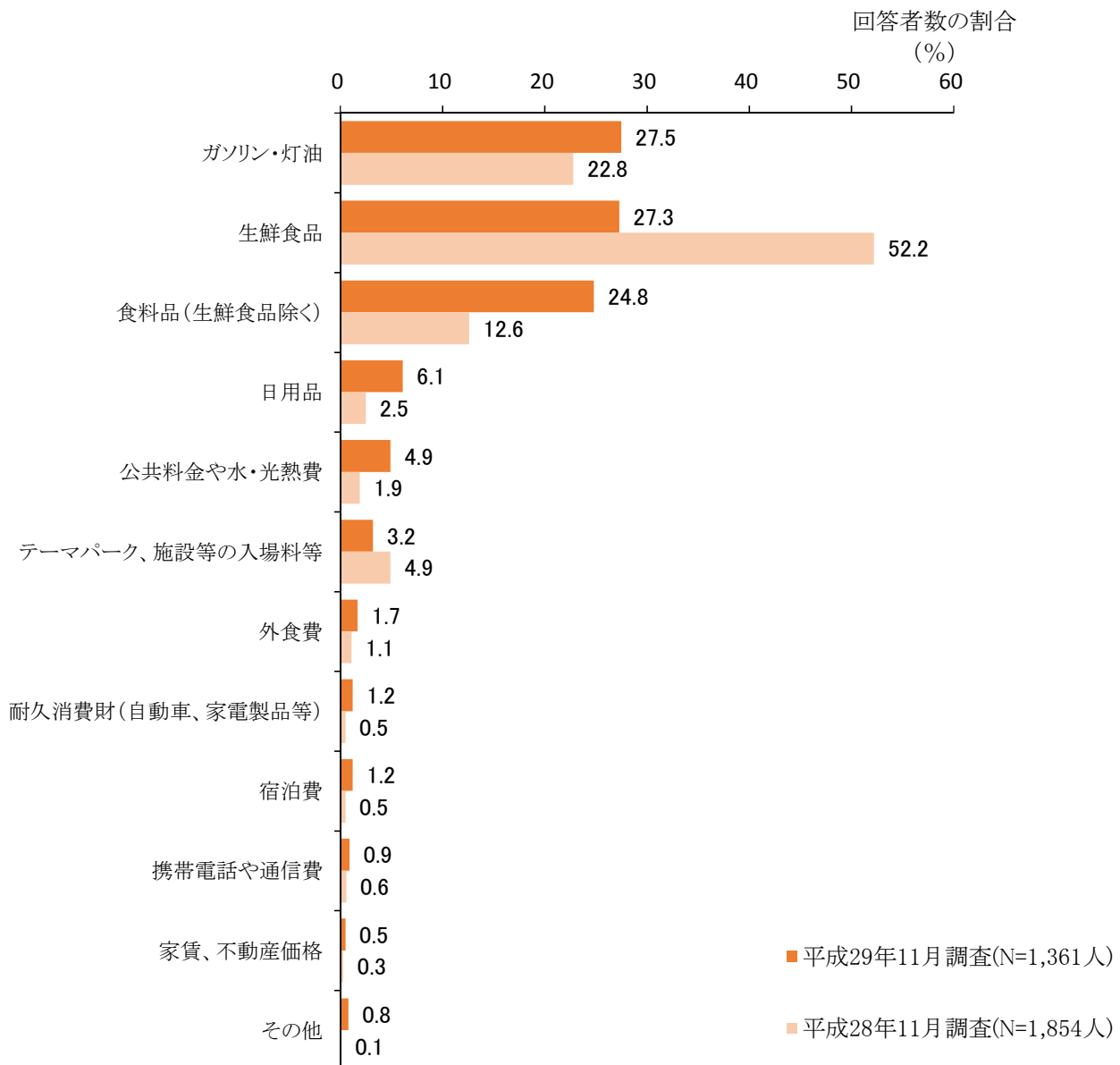


(注) 各調査の回答者数(N)、M.T.(Multiple Totalの略: 回答数の合計を回答者数(N)で割った比率)は以下のとおり。

年度		4月	5月	6月	7月	8月	9月	10月	11月	12月	1月	2月	3月
平成25年度	回答者数(人)	-	-	-	-	-	-	798	-	-	740	-	1,453
	M.T.(%)	-	-	-	-	-	-	242.2	-	-	246.2	-	244.0
平成26年度	回答者数(人)	1,654	-	1,343	-	769	-	828	-	807	-	771	-
	M.T.(%)	248.5	-	244.1	-	238.9	-	247.1	-	242.3	-	236.3	-
平成27年度	回答者数(人)	933	909	952	906	868	913	877	944	949	992	991	1,008
	M.T.(%)	230.0	230.4	223.7	226.4	226.4	226.5	221.9	195.3	122.9	214.7	231.2	228.4
平成28年度	回答者数(人)	957	978	1,032	994	944	966	942	972	955	978	981	964
	M.T.(%)	233.4	229.0	230.8	232.2	228.4	227.3	227.9	228.7	233.4	228.5	231.6	235.0
平成29年度	回答者数(人)	1,006	1,012	997	983	969	979	964	712				
	M.T.(%)	233.3	229.9	229.9	235.1	237.5	240.6	241.7	239.5				

(参考3)消費行動についての意識

どのような品目で一番物価の変動を感じますか。1つ選んでください。



●どのような品目で一番物価の変動を感じるか聞いたところ、「ガソリン・灯油」と回答した割合が27.5%と最も高く、次いで「生鮮食品」と回答した割合が27.3%、「食料品(生鮮食品除く)」と回答した割合が24.8%を占め、上位3品目合計で8割近くとなった。

●平成28年11月調査と比較すると、「生鮮食品」と「テーマパーク、施設等の入場料等」以外の項目で、回答者数の割合が増加した。

3. 今回調査(速報)の回答者の属性

今回調査の回答者数:1,361人

①年齢

20～29歳	18人 (1.3%)
30～39歳	191人 (14.0%)
40～49歳	463人 (34.0%)
50～59歳	430人 (31.6%)
60～69歳	212人 (15.6%)
70歳以上	47人 (3.5%)

②職業

正社員	399人 (29.3%)
正社員以外の被雇用者	363人 (26.7%)
会社、団体などの役員	11人 (0.8%)
自営業	66人 (4.8%)
専業の主婦・主夫	375人 (27.6%)
学生	5人 (0.4%)
無職	118人 (8.7%)
その他	24人 (1.8%)

③居住地方

北海道	61人 (4.5%)
東北地方	99人 (7.3%)
関東地方	455人 (33.4%)
北陸甲信越地方	80人 (5.9%)
中部地方	164人 (12.0%)
近畿地方	215人 (15.8%)
中国地方	91人 (6.7%)
四国地方	44人 (3.2%)
九州・沖縄地方	152人 (11.2%)

④居住形態

単身	102人 (7.5%)
二人暮らし	424人 (31.2%)
三人暮らし	379人 (27.8%)
四人暮らし	330人 (24.2%)
五人以上	126人 (9.3%)

⑤世帯年収

300万円未満	207人 (15.2%)
300～500万円	346人 (25.4%)
500～700万円	372人 (27.3%)
700～1,000万円	288人 (21.2%)
1,000万円以上	148人 (10.9%)