

平成29年4月26日

## 平成29年4月物価モニター調査結果（速報）

### 1. 調査の目的

原油価格や為替レートなどの動向が生活関連物資等の価格に及ぼす影響、物価動向についての意識等を正確・迅速に把握し、消費者等へタイムリーな情報提供を行う。

### 2. 調査の内容

全国47都道府県の物価モニター2,000人が、価格の見取調査を行うことにより、生活関連物資等の価格（特売品等の廉売価格も含む。）の動向を把握する。また、物価モニターに対し、物価動向についての意識等を調査し、その動向を把握する。

### 3. 調査結果の概要

#### 【価格調査結果】

- ① 前月に引き続き、価格が前月比で上昇した品目数が、下落した品目数を上回った。「上昇した品目数－下落した品目数」は+11と、前月の+15から減少した。
- ② 価格の上昇幅が前月比1%以上の品目は、「果実飲料」（+3.9%）、「ポテトチップス」（+2.8%）、「食用油」（+1.2%）、「カップ麺」（+1.1%）であった。
- ③ 価格の下落幅が前月比1%以上の品目はなかった。

#### 【意識調査結果】

- ① 前年の同時期に比べて「外食」に使用した総額が増加したとを感じるか減少したとを感じるか聞いたところ、「増加したとを感じる」と回答した人の割合は20.5%、「減少したとを感じる」と回答した人の割合は28.2%であった。「変わらないとを感じる」と回答した人の割合は46.7%であった。
- ② 「外食」に使用した総額について、前年の同時期に比べて「増加したとを感じる」と回答した理由は「イベント等の機会があったため」が49.2%と最も高く、「減少したとを感じる」と回答した理由は「収入が減り、家計に余裕が減ったため」が42.2%と最も高かった。
- ③ 1年後の物価見通しは、先月に引き続き+1%程度（中央値）。前月と比較して「+1%程度」、「+2%程度」、「+4%程度」の回答が増加し、「0%程度」の回答が減少した。
- ④ 2017年4月から開始したガスの小売全面自由化について、契約先の変更等を検討しているか聞いたところ、「現段階では検討していない」と回答した割合が46.7%と最も高く、「オール電化なので、ガスの自由化対象ではない」（14.6%）、「LPGガスなので、ガスの自由化対象ではない」（12.4%）、「今後も変更を検討する気はない」（9.1%）と続いた。

### 4. 次回公表予定

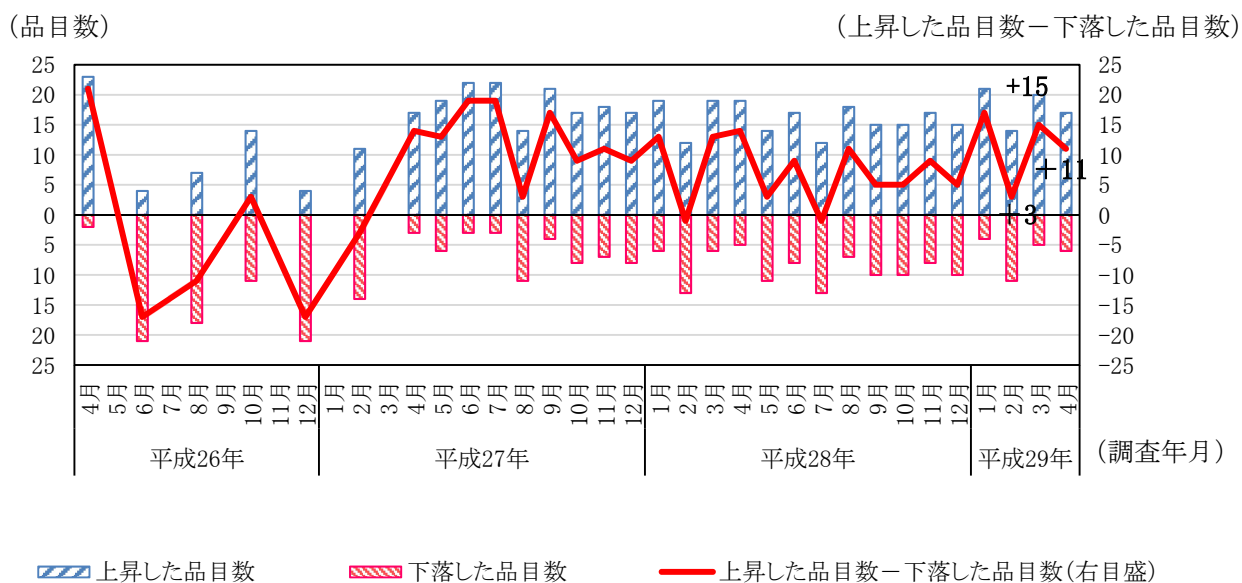
5月物価モニター調査結果は5月17日（水）に公表予定。

※平成29年4月物価モニター調査は、平成29年4月13日（木）～17日（月）に実施。  
※速報取りまとめ後に集計した分については、翌月の速報における前月値に反映させる。  
※過去の調査結果については、以下のURLを参照。

[http://www.caa.go.jp/policies/policy/consumer\\_research/price\\_measures/index.html#price\\_monitor](http://www.caa.go.jp/policies/policy/consumer_research/price_measures/index.html#price_monitor)

## 【価格調査結果】

### ① 上昇した品目数と下落した品目数（前回調査比及び前月比）



- (備考) 1. 平成27年4月以前の調査については前回調査比、5月以降の調査については前月比でそれぞれ税抜価格が上昇した品目数及び下落した品目数を示す。
2. 平成27年4月以降の調査では、それまでのまぐろ(ツナ)缶詰、マヨネーズ、カレールー、灯油、ガソリンの5品目に代えて、ヨーグルト、からあげ弁当、冷凍コロッケ、理髪代又はカット代、中華そばの5品目を調査。
3. 平成28年4月以降の調査では、ビールの指定内容をそれまでの1缶に代えて、6缶を調査。
4. 平成29年4月以降の調査では、洗濯用洗剤の指定内容をそれまでの粉末タイプ1箱に代えて、液体(詰め替え・770~850g)を調査。洗濯代(クリーニング)の指定内容をそれまでの折り畳み仕上げに代えて、立体仕上げを調査。

### ② 上昇幅が前月比1%以上の品目

食料品      果実飲料(+3.9%)、ポテトチップス(+2.8%)、食用油(+1.2%)、  
 カップ麺(+1.1%)

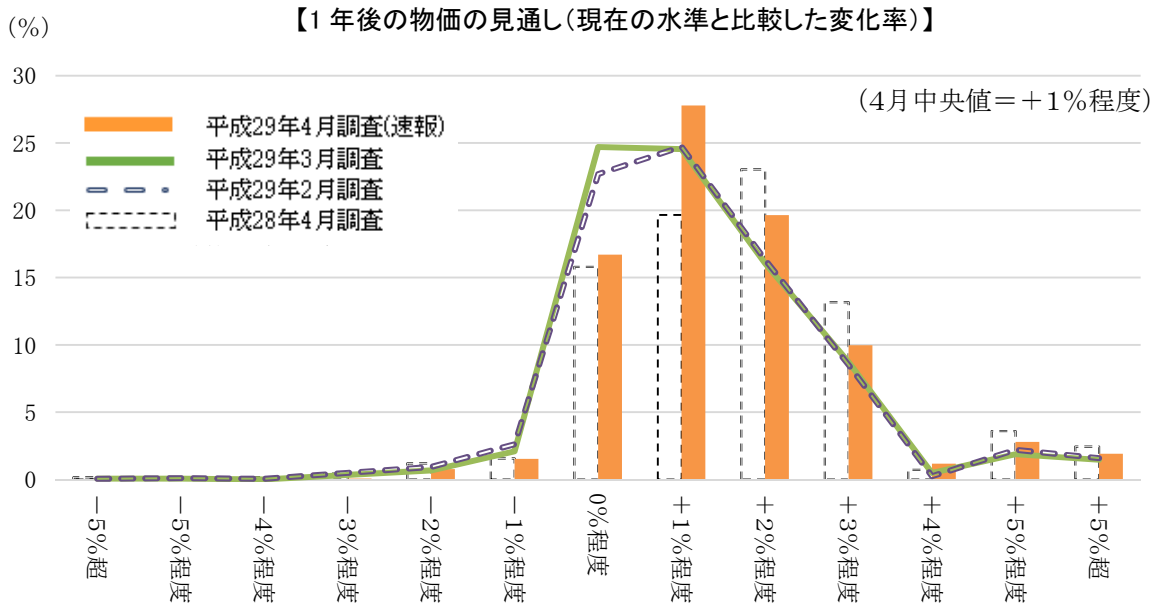
### ③ 下落幅が前月比1%以上の品目

なし

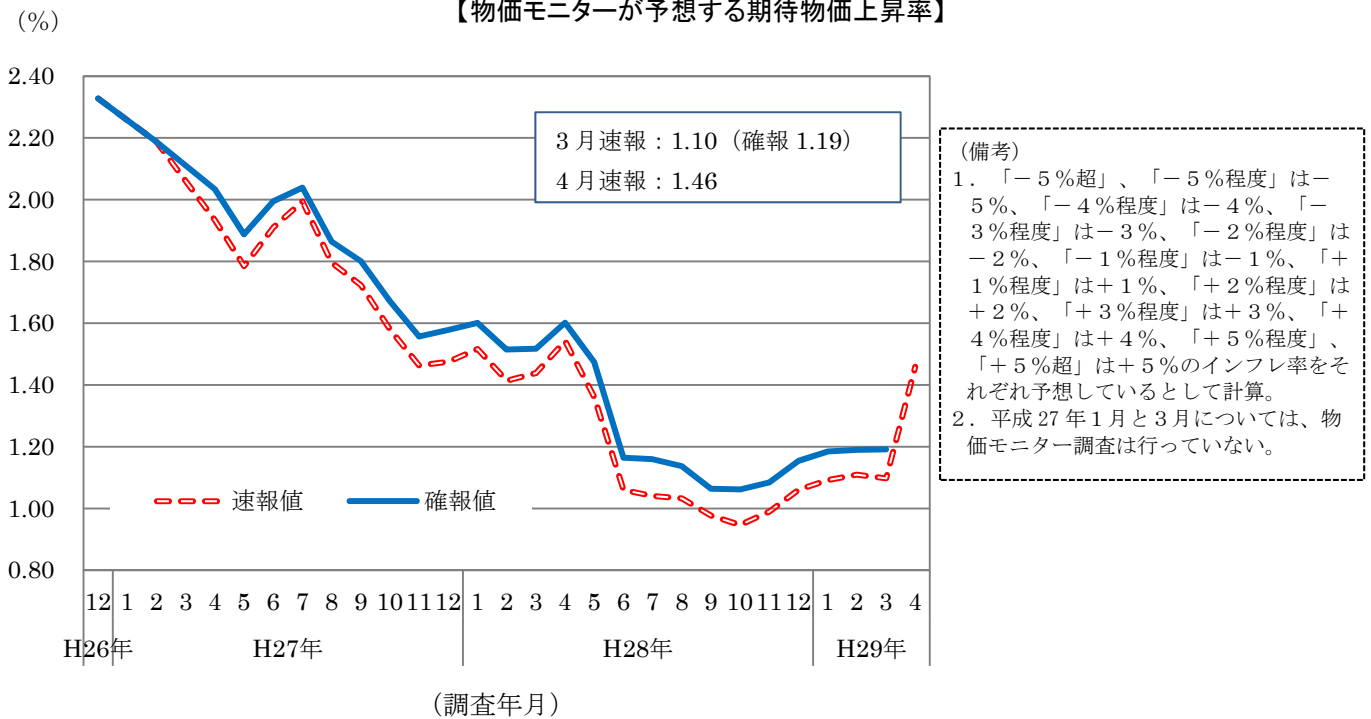
## 【意識調査結果】

### ① 1年後の物価の見通しと期待物価上昇率

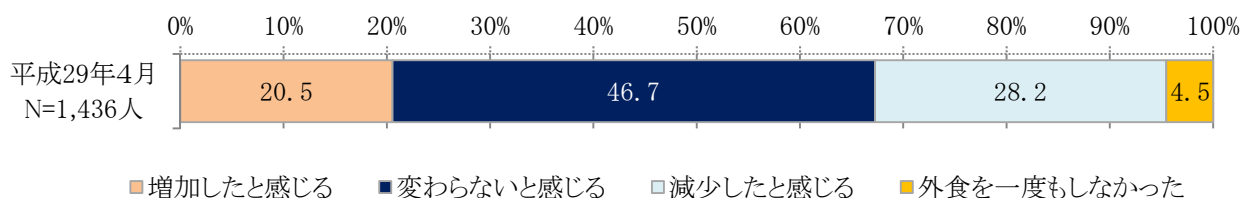
(回答者数の割合)



### 【物価モニターが予想する期待物価上昇率】



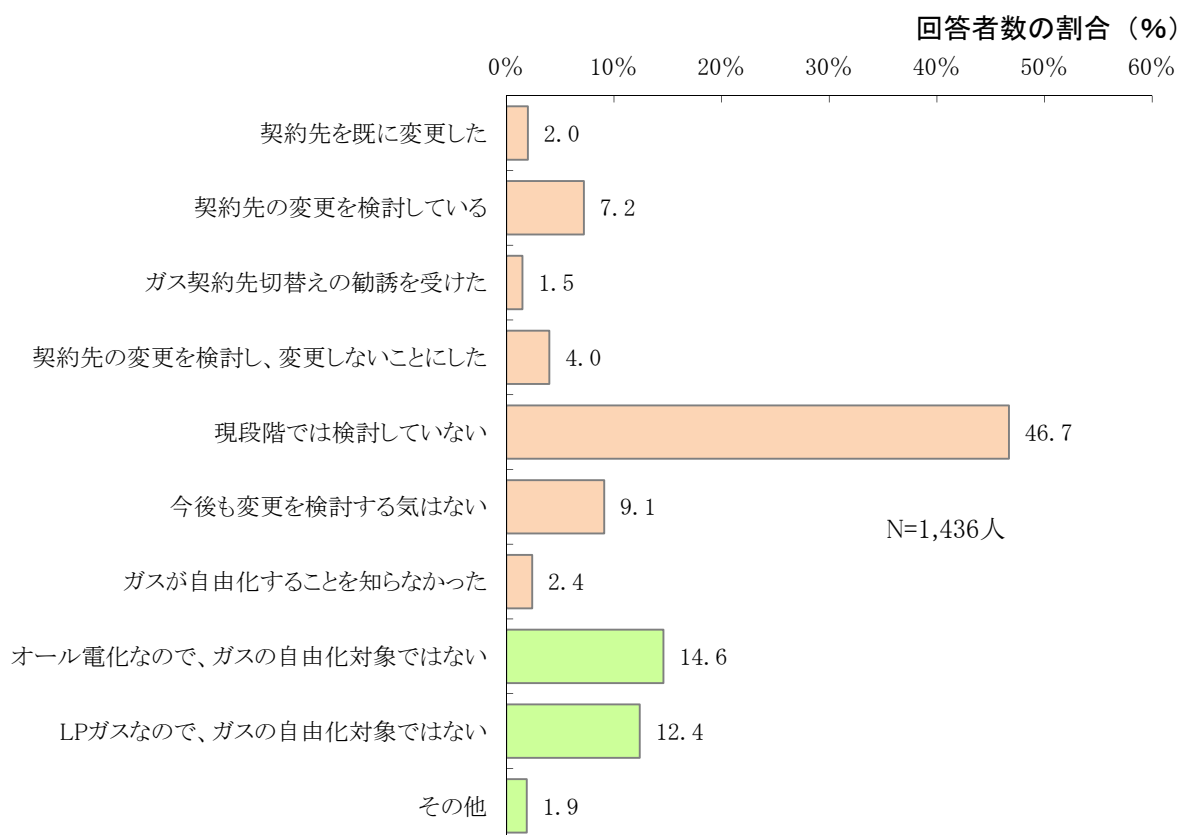
② 前年の同時期に比べて「外食」に使用した総額が増加したと感じるか減少したと感じるか



③ 前年の同時期に比べて「外食」に使用した総額が増加・減少したと感じる理由

増加したと感じる理由	減少したと感じる理由
イベント等の機会があったため (49.2%)	収入が減り、家計に余裕が減ったため (42.2%)
なんとなく (30.8%)	他の支出が増えたため (33.1%)
収入が増え、家計に余裕が出たため (7.5%)	イベント等の機会が少なかったため (28.1%)

④ 2017年4月から開始したガスの小売全面自由化について、契約先の変更等を検討しているか聞いたところ、「現段階では検討していない」と回答した割合が46.7%と最も高く、「オール電化なので、ガスの自由化対象ではない」(14.6%)、「LPガスなので、ガスの自由化対象ではない」(12.4%)、「今後も変更を検討する気はない」(9.1%)と続いた。



(注) 各調査の回答者数(N)、M.T.(Multiple Totalの略)

:回答数の合計を回答者数(N)で割った比率)は以下のとおり

N=1,436人、M.T.=101.8

本件に関する問合せ先

消費者庁 消費者調査課 臼井、降旗、鈴木

03-3507-9179

## 調査結果データ

### 1. 価格調査結果

#### (1) 食料品

品目	食パン	生中華麺	カップ麺	ソーセージ	豚肉 (ロース)	豆腐	牛乳	ヨーグルト	卵
前月比(%)	0.4	0.7	1.1	0.3	0.2	-0.2	0.0	-0.1	0.4
指数	108.8	104.8	110.3	107.0	107.3	103.7	104.2	106.9	103.3
前年比(%)	2.6	1.3	4.0	3.1	4.0	1.2	1.2	2.1	-0.6

品目	茶飲料	果実飲料	ポテト チップス	アイス クリーム	食用油	からあげ 弁当	冷凍 コロッケ	おにぎり	ビール※
前月比(%)	-0.1	3.9	2.8	-0.1	1.2	0.2	0.0	-0.0	0.7
指数	101.7	110.5	109.9	105.6	110.1	103.0	94.7	104.8	101.3
前年比(%)	0.8	6.6	5.5	2.0	5.7	0.9	-3.4	1.6	1.3

#### (2) 日用・家事用品

品目	洗濯用 洗剤	ティッシュ ペーパー	紙おむつ	シャンプー
前月比(%)	-	0.8	0.2	0.4
指数	-	107.0	101.6	103.7
前年比(%)	-	4.1	-0.1	1.2

#### (3) サービス

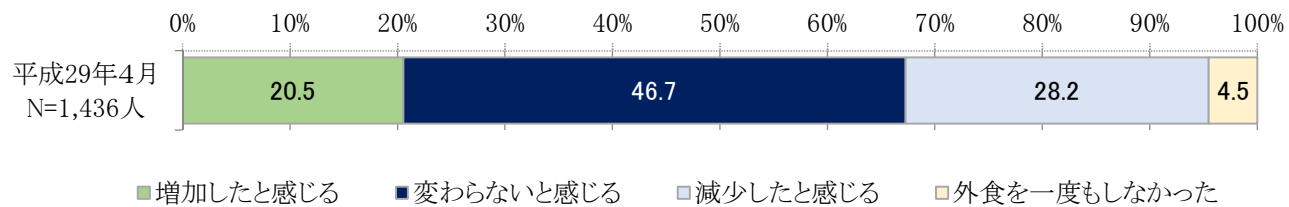
品目	洗濯代	理髪代又 はカット代	中華そば
前月比(%)	-	0.0	-0.0
指数	-	100.7	101.4
前年比(%)	-	0.4	0.4

(備考)

1. 指数は、平成 27 年 4 月の税抜平均価格を 100 として、調査時点の税抜平均価格を指数化したもの。  
※ビールのみ、平成 28 年 4 月の税抜平均価格を 100 として指数化。
2. 横棒（ハイフン）で示した品目は、平成 29 年 4 月から指定品目が変更となったためデータはない。

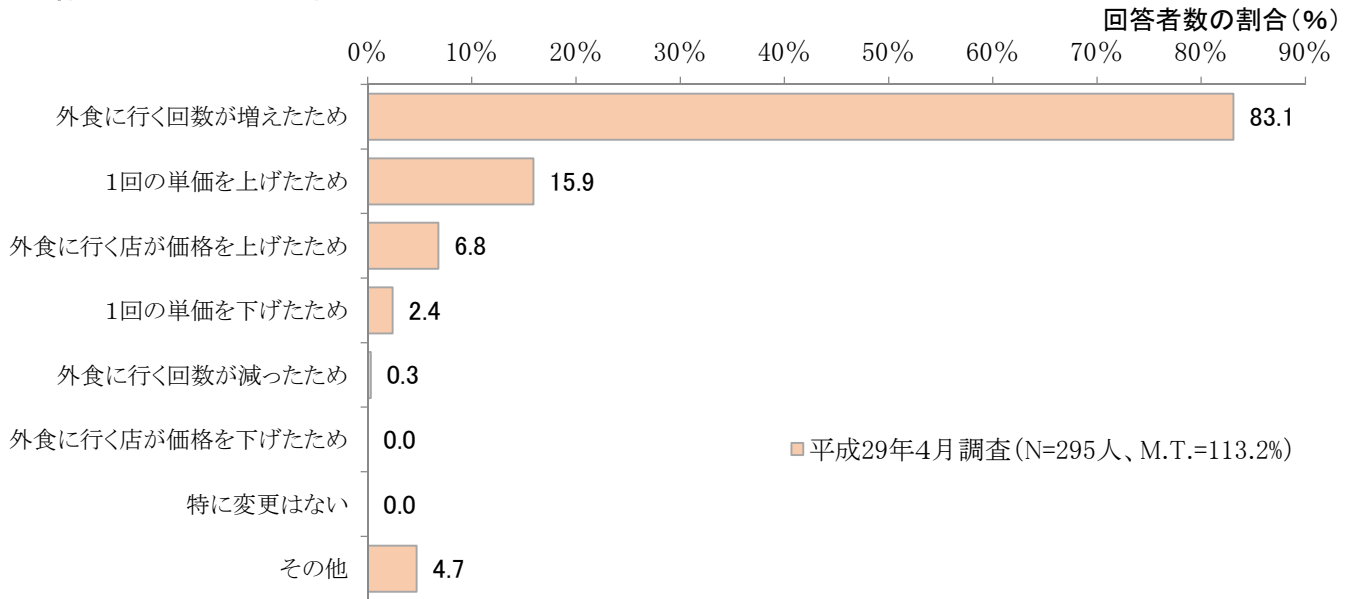
## 2. 意識調査結果

問1 外食についておうかがいします。前年の同時期と比べて、あなたの1か月の「外食」に使用した総額は増加したと感じますか、減少したと感じますか。1つ選んでください。

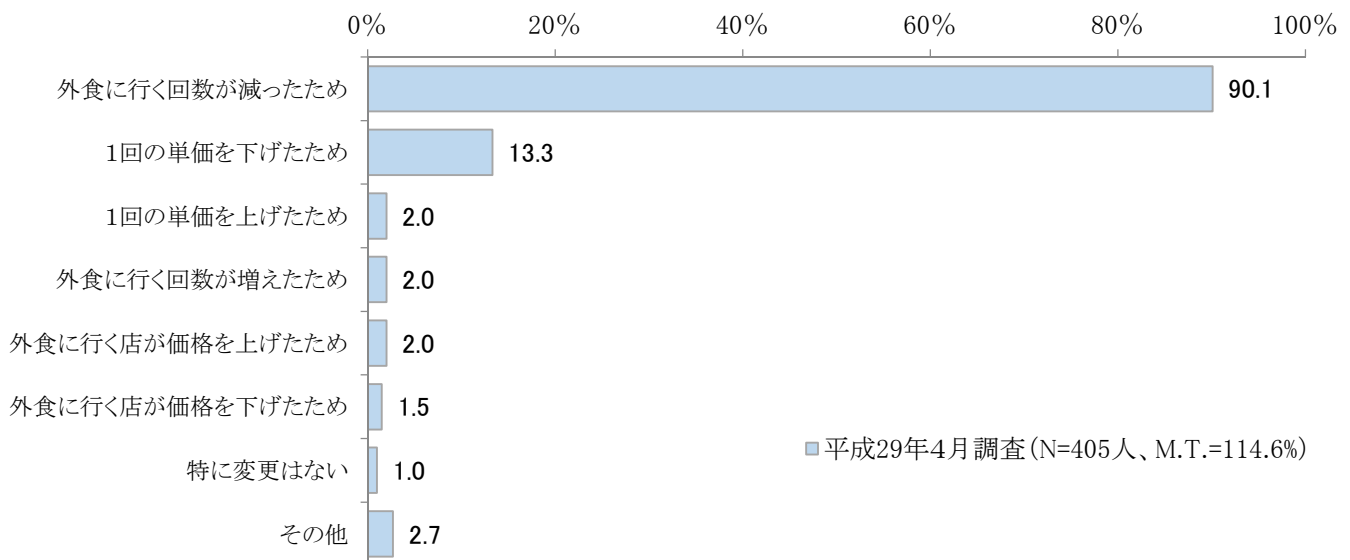


問2 問1の回答を選んだ理由は、以下のいずれでしょうか。該当するものを全て選んでください。

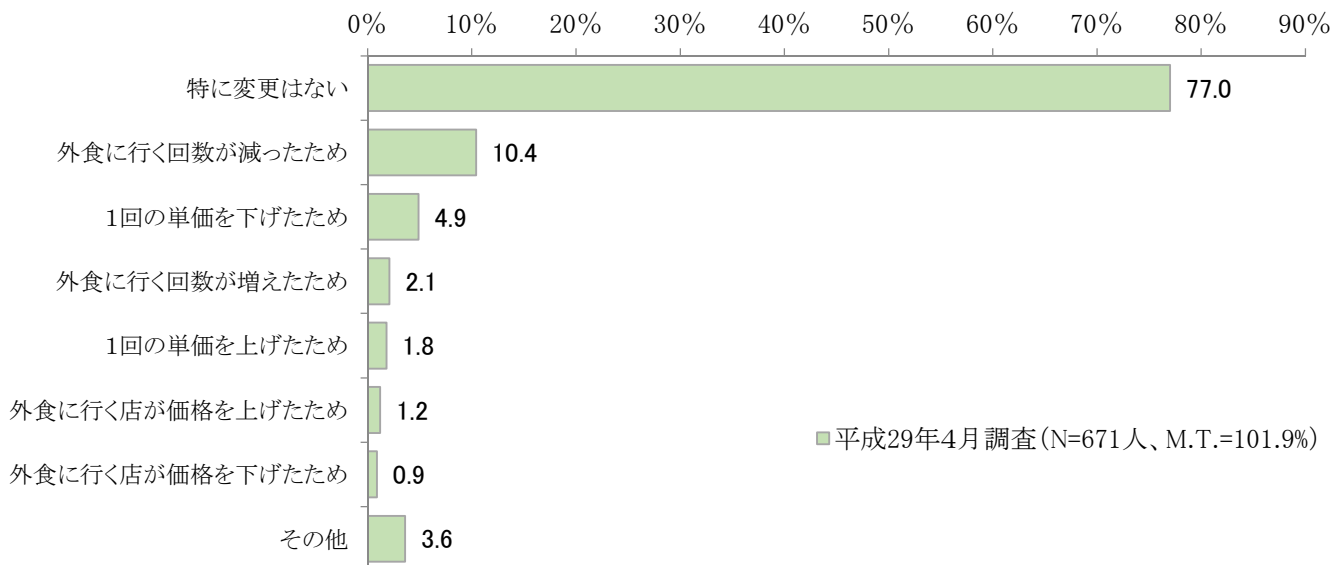
(増加したと感じると回答した方)



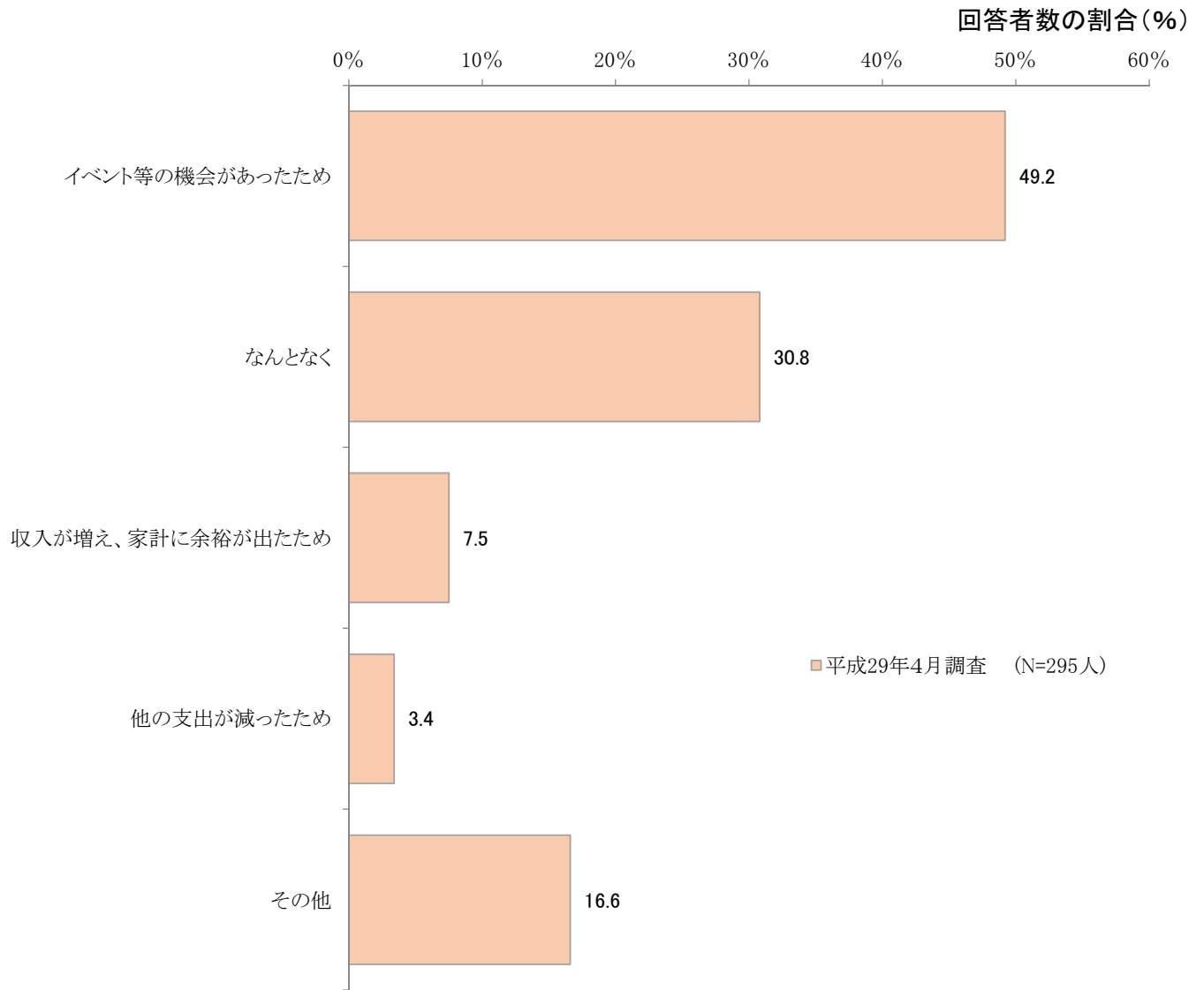
(減少したと感じると回答した方)



(変わらないと感じると回答した方)



問3 問1で「1 増加したと感じる」と回答した理由は、以下のどれに該当しますか。  
 該当するものを全て選んでください。

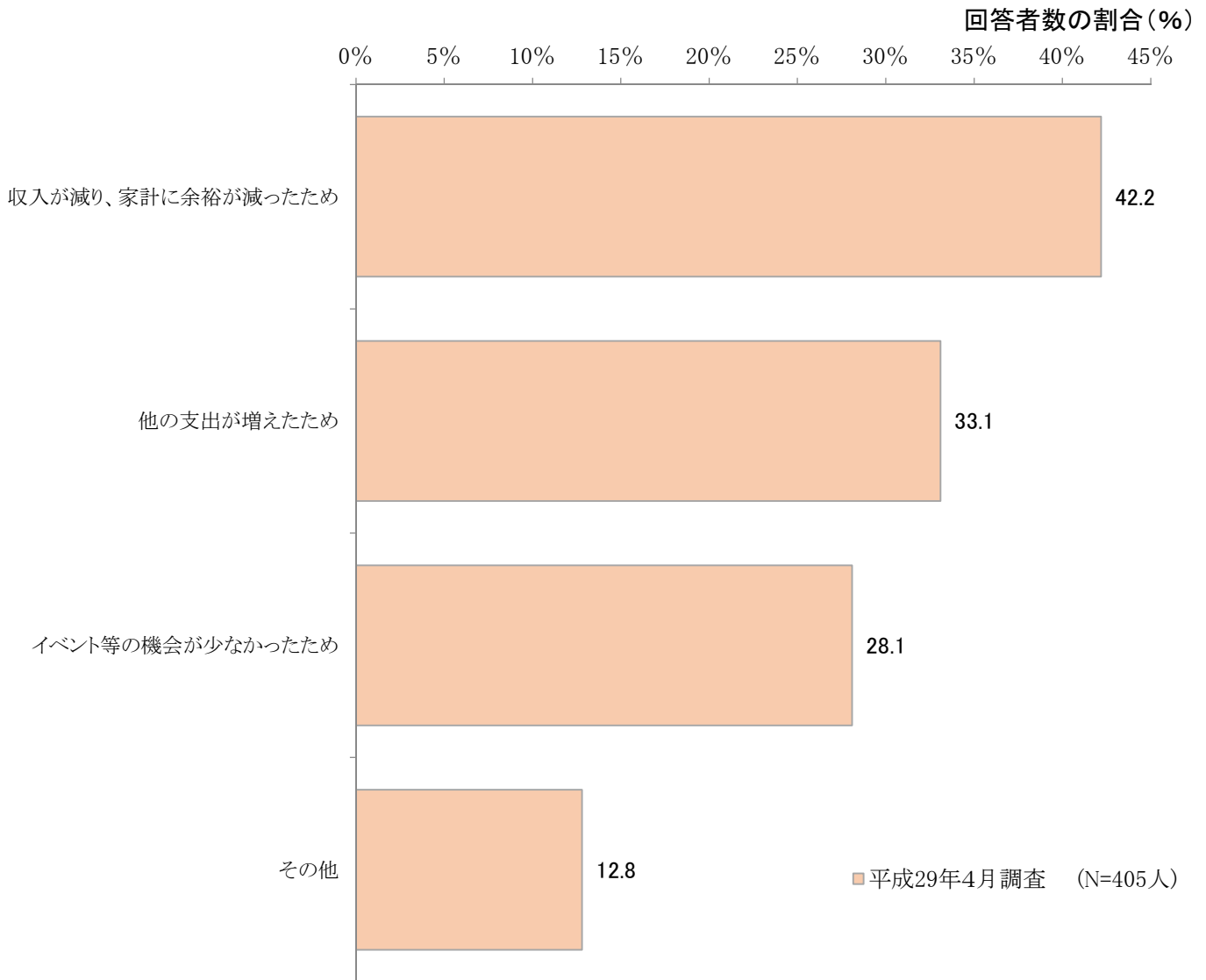


(注) 各調査の回答者数(N)、M.T.(Multiple Totalの略:回答数の合計を回答者数(N)で割った比率)は以下のとおり。

年度		4月	5月	6月	7月	8月	9月	10月	11月	12月	1月	2月	3月
平成29年度	回答者数(人)	295	-	-	-		-	-	-		-	-	-
	M.T.(%)	107.5	-	-	-		-	-	-		-	-	-



問4 問1で「2 減少したと感じる」と回答した理由は、以下のどれに該当しますか。  
 該当するものを全て選んでください。

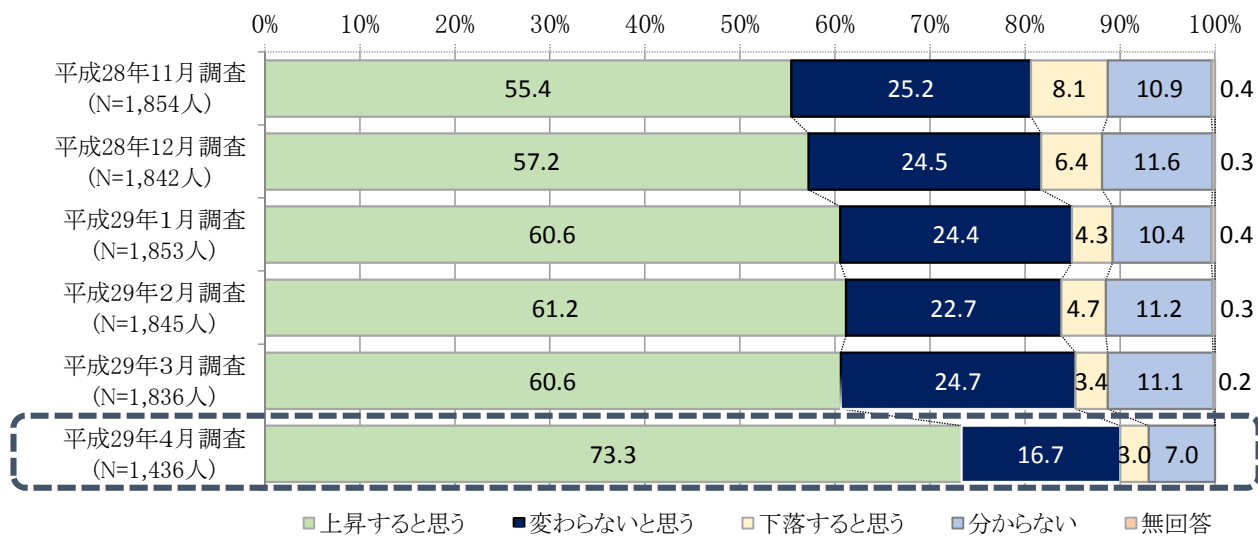


(注) 各調査の回答者数(N)、M.T.(Multiple Totalの略:回答数の合計を回答者数(N)で割った比率)は以下のとおり。

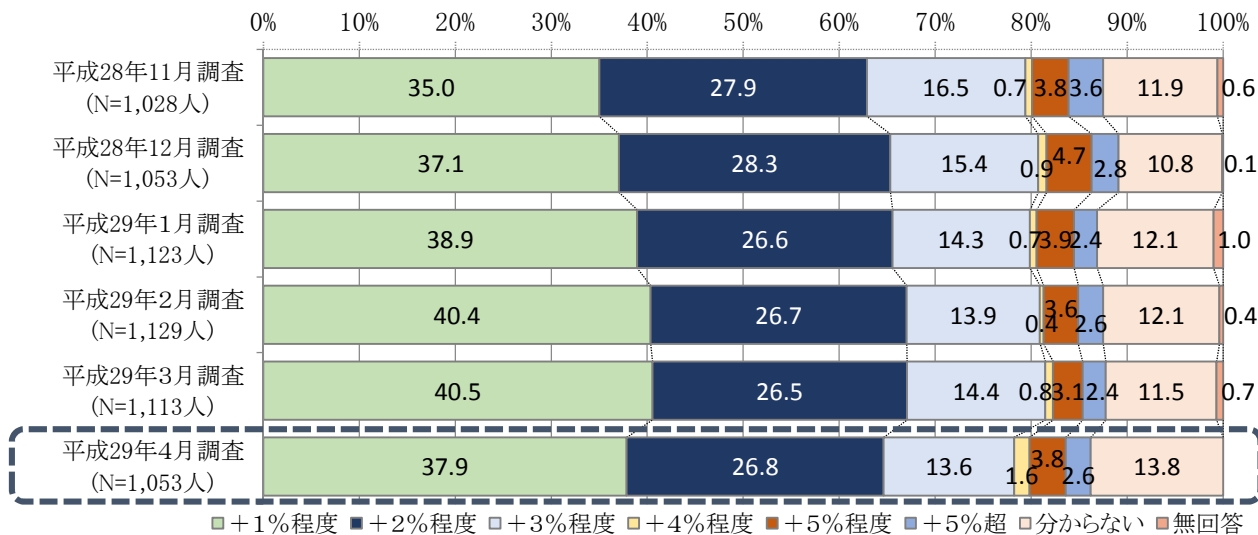
年度		4月	5月	6月	7月	8月	9月	10月	11月	12月	1月	2月	3月
平成29年度	回答者数(人)	405	-	-	-		-	-	-		-	-	-
	M.T.(%)	116.3	-	-	-		-	-	-		-	-	-

問5 あなたが普段購入している生活関連物資全般の価格は、現時点と比べて1年後には、  
上昇すると思いますか、下落すると思いますか。1つ選んでください。

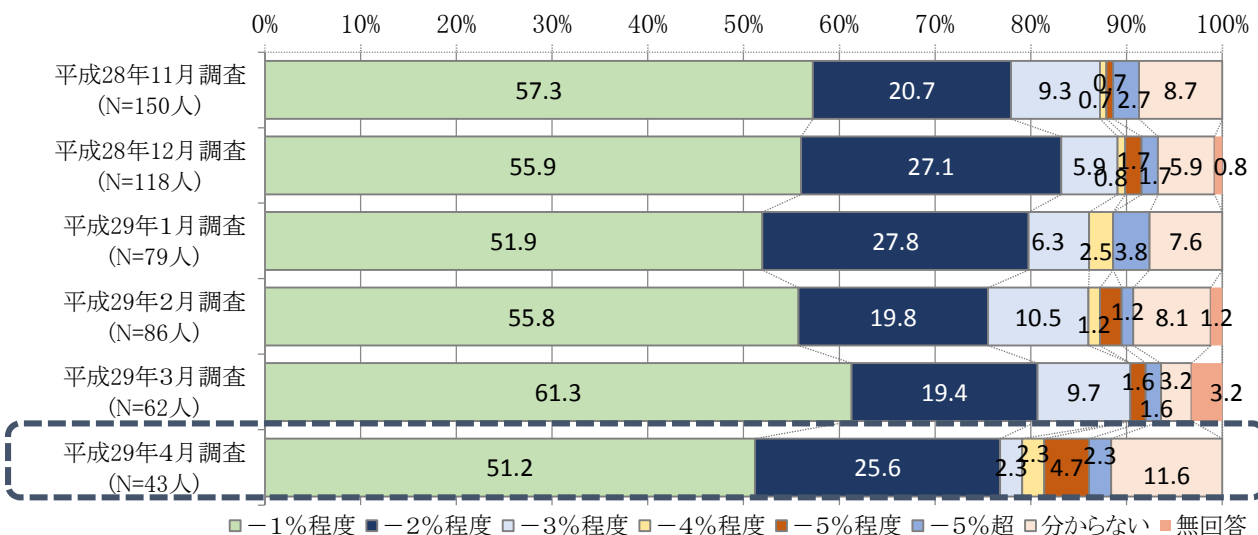
(参考)消費者物価指数は、前年比0.3%となっています。(平成29年2月時点)



問6 (問5で「1. 上昇すると思う」を選んだ方がお答えください。)  
どのくらい上昇すると思いますか。

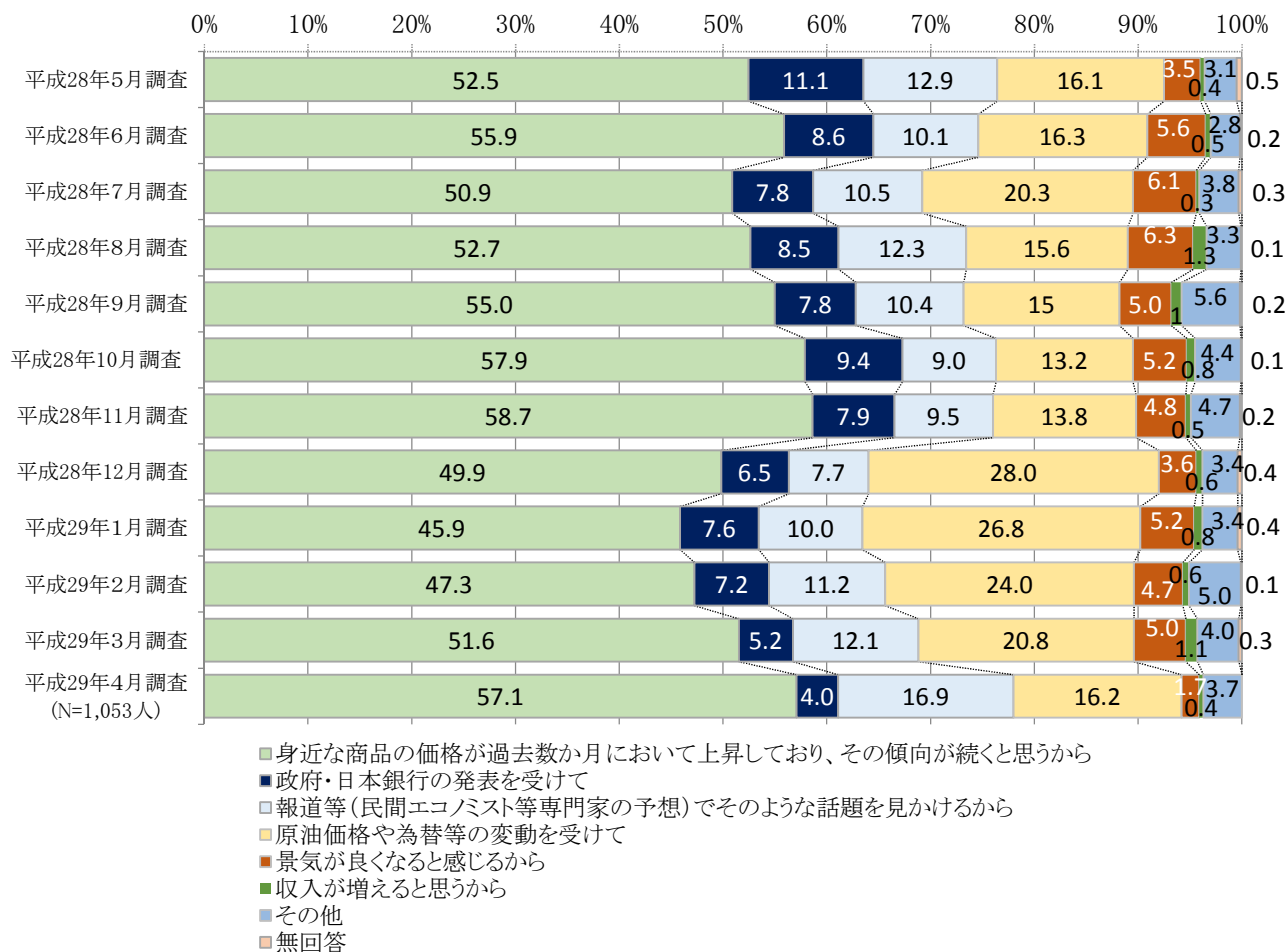


問7 (問5で「2. 下落すると思う」を選んだ方がお答えください。)  
どのくらい下落すると思いますか。

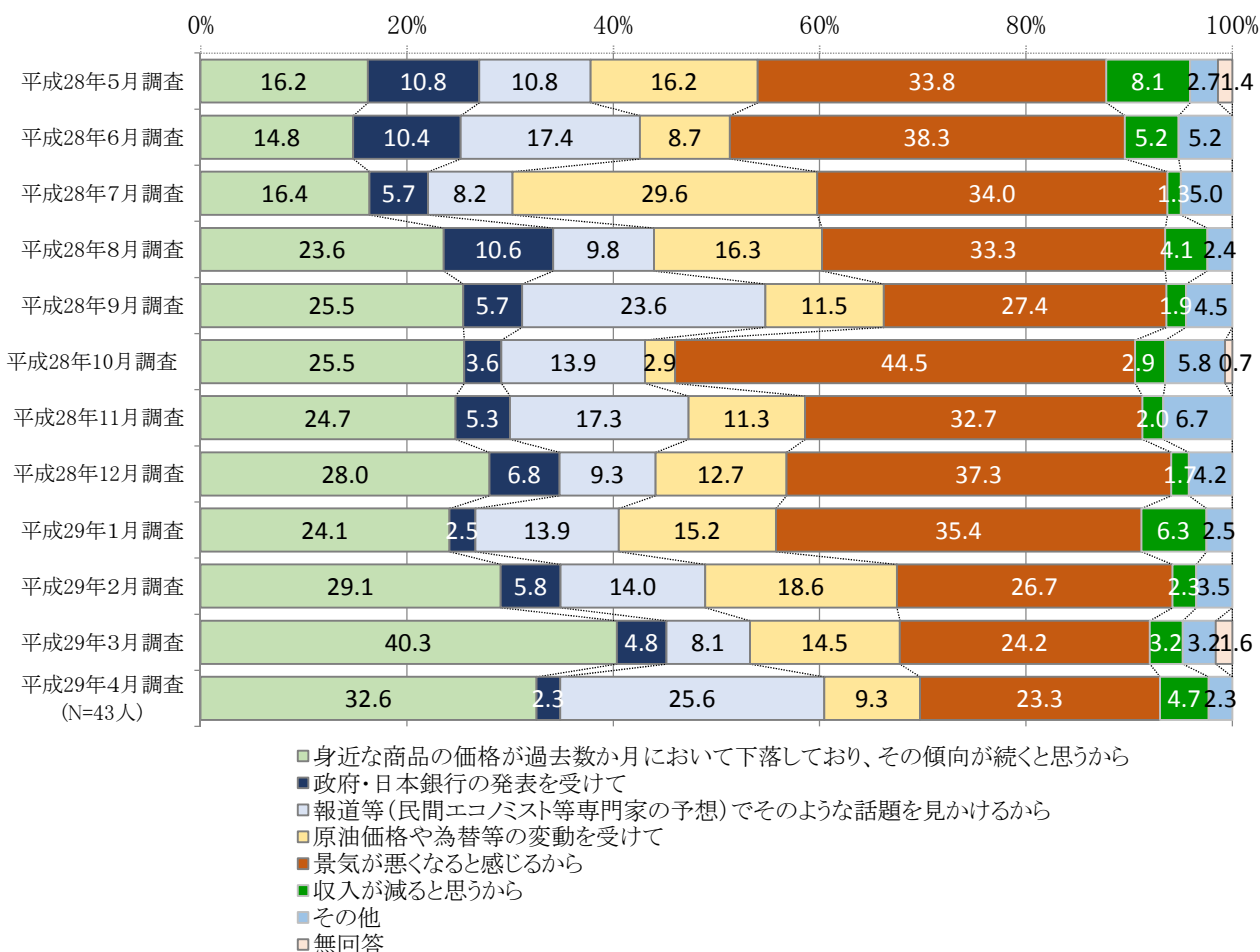


問8 問5で回答した理由は、以下のいずれでしょうか。1つ選んでください。

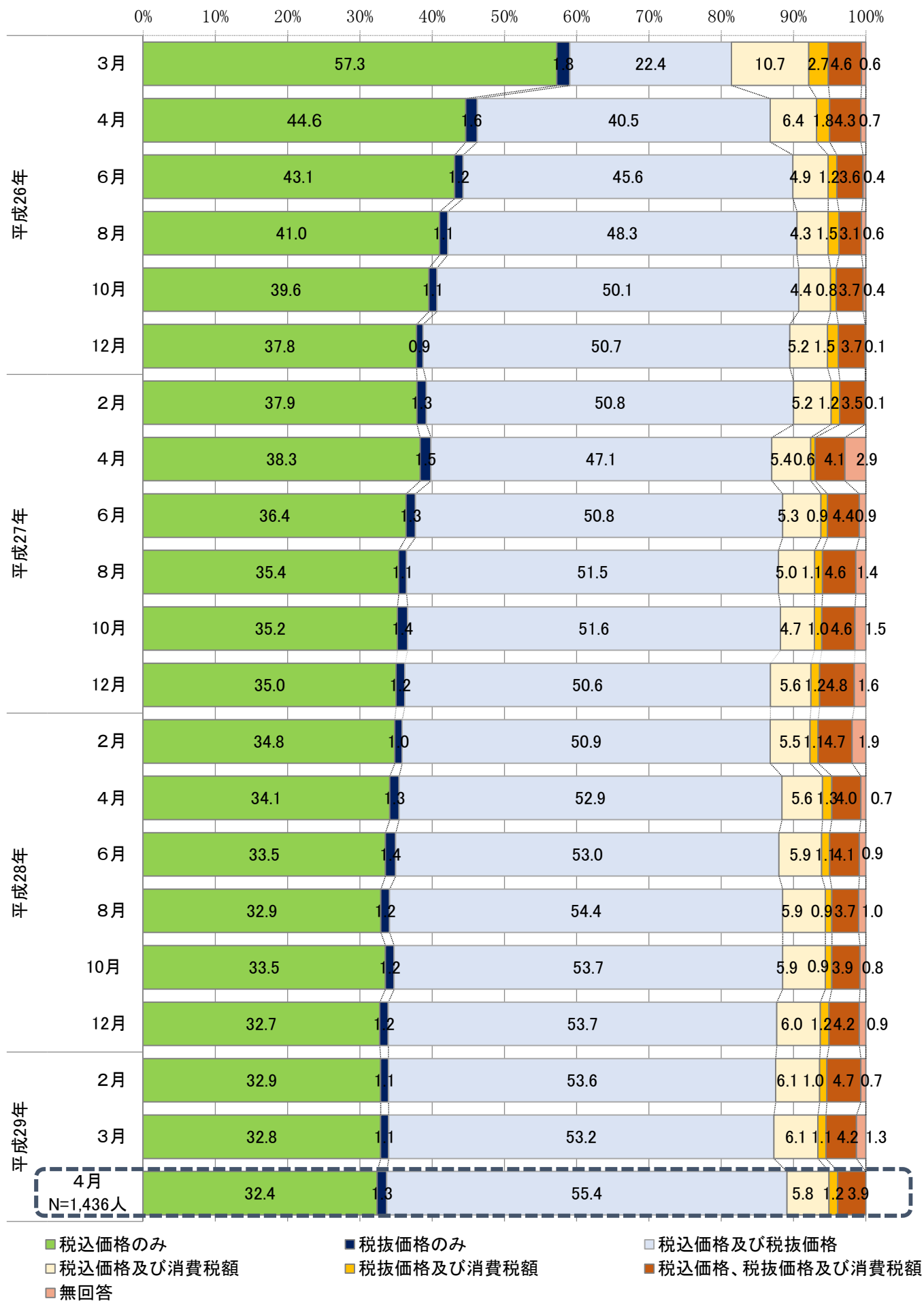
(上昇すると回答した方)



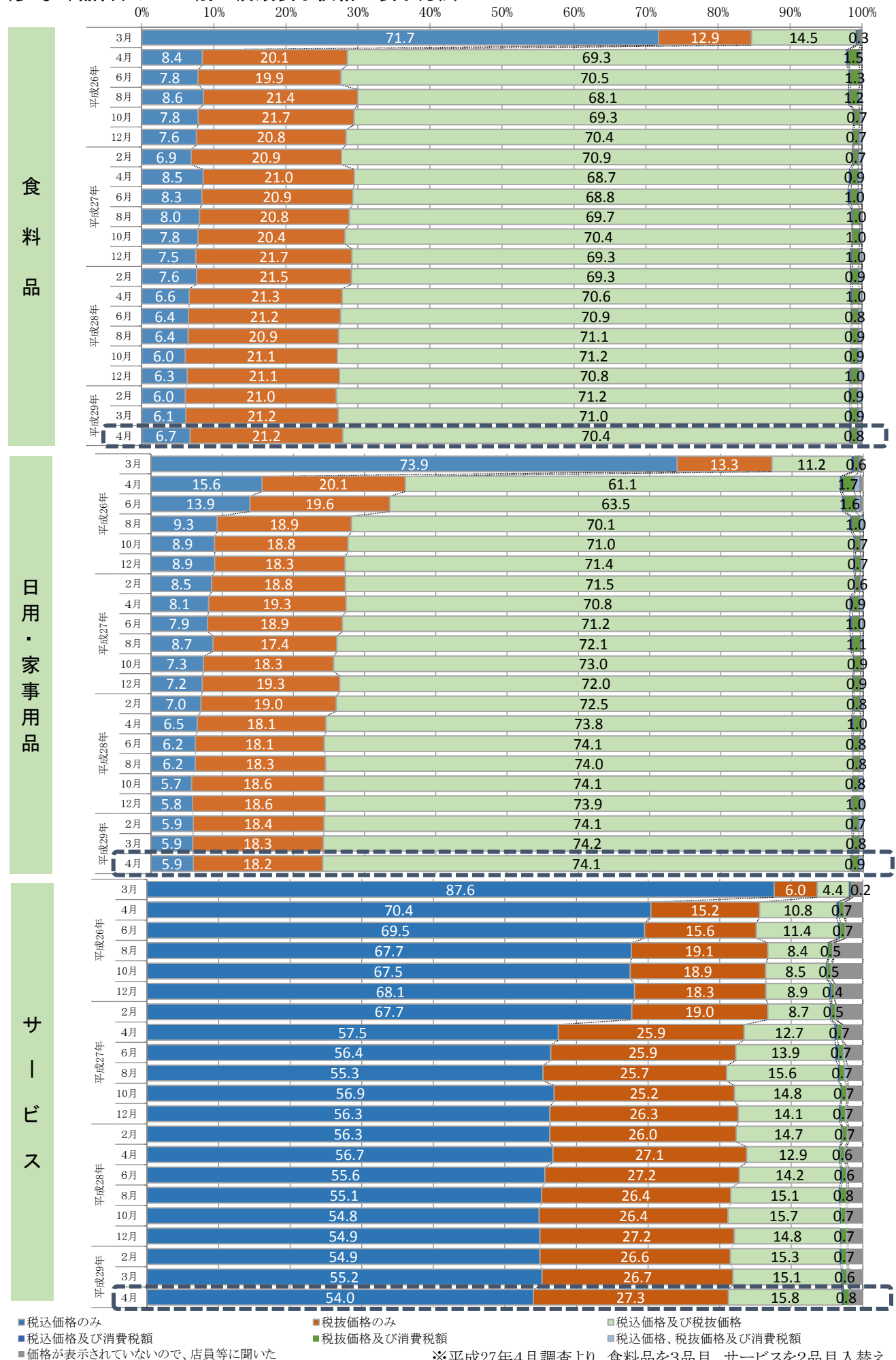
(下落すると回答した方)



問9 あなたにとって、店頭価格の表示方法のうち、最も適切と思うものは、以下のいずれでしょうか。  
1つ選んでください。



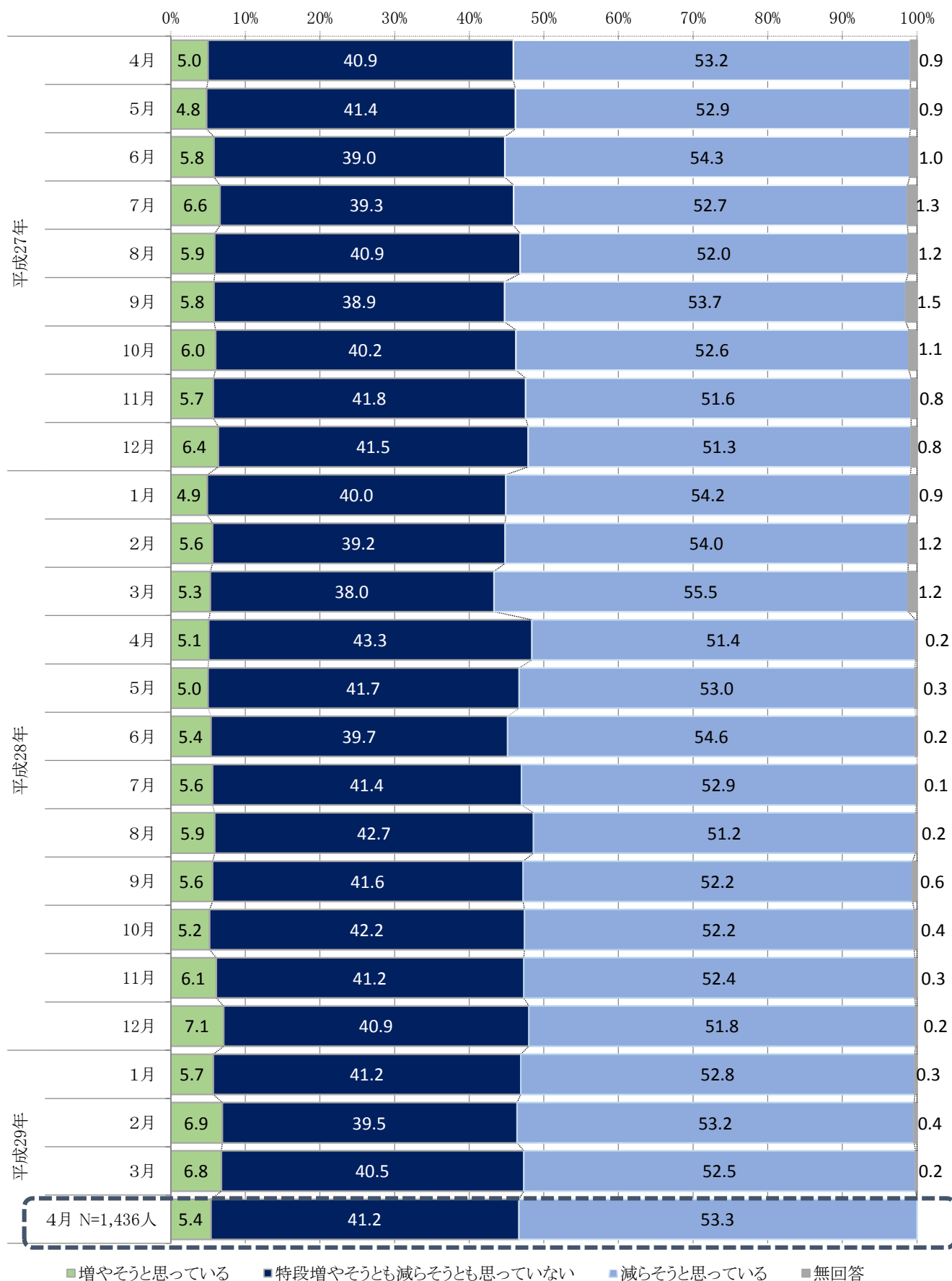
(参考1)品目グループ別の店頭表示価格の表示方法



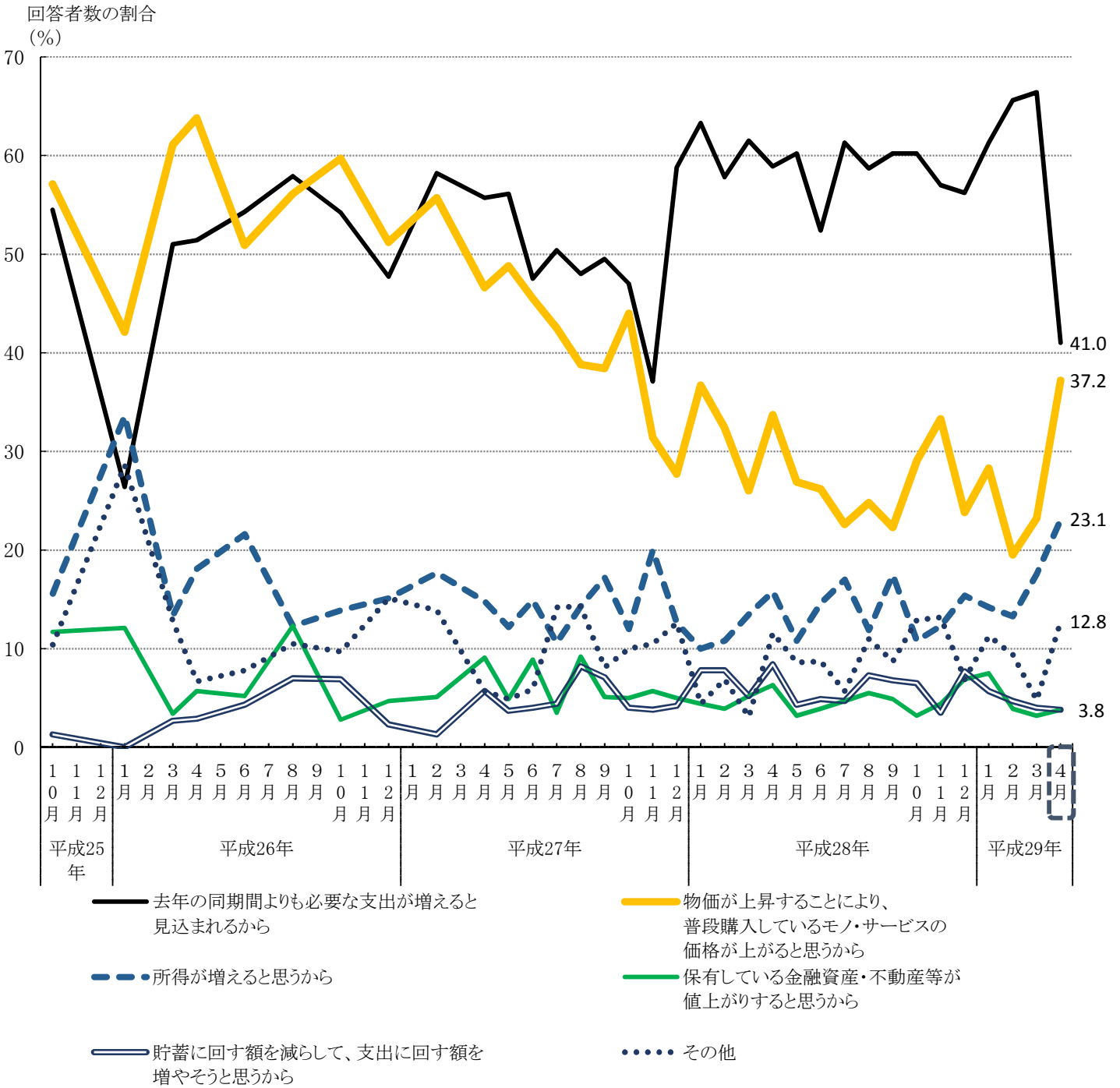
※平成27年4月調査より、食料品を3品目、サービスを2品目入替え。

(参考2)消費についての意識

問1 あなたの世帯の消費への支出額を、今後3か月の間について、去年の同期間と比べて、どのようにしていこうと思っっていますか。1つ選んでください。



問2 (問1で「1. 増やそうと思っている」を選んだ方がお答えください。)  
その理由は以下のいずれでしょうか。該当するものを全て選んでください。



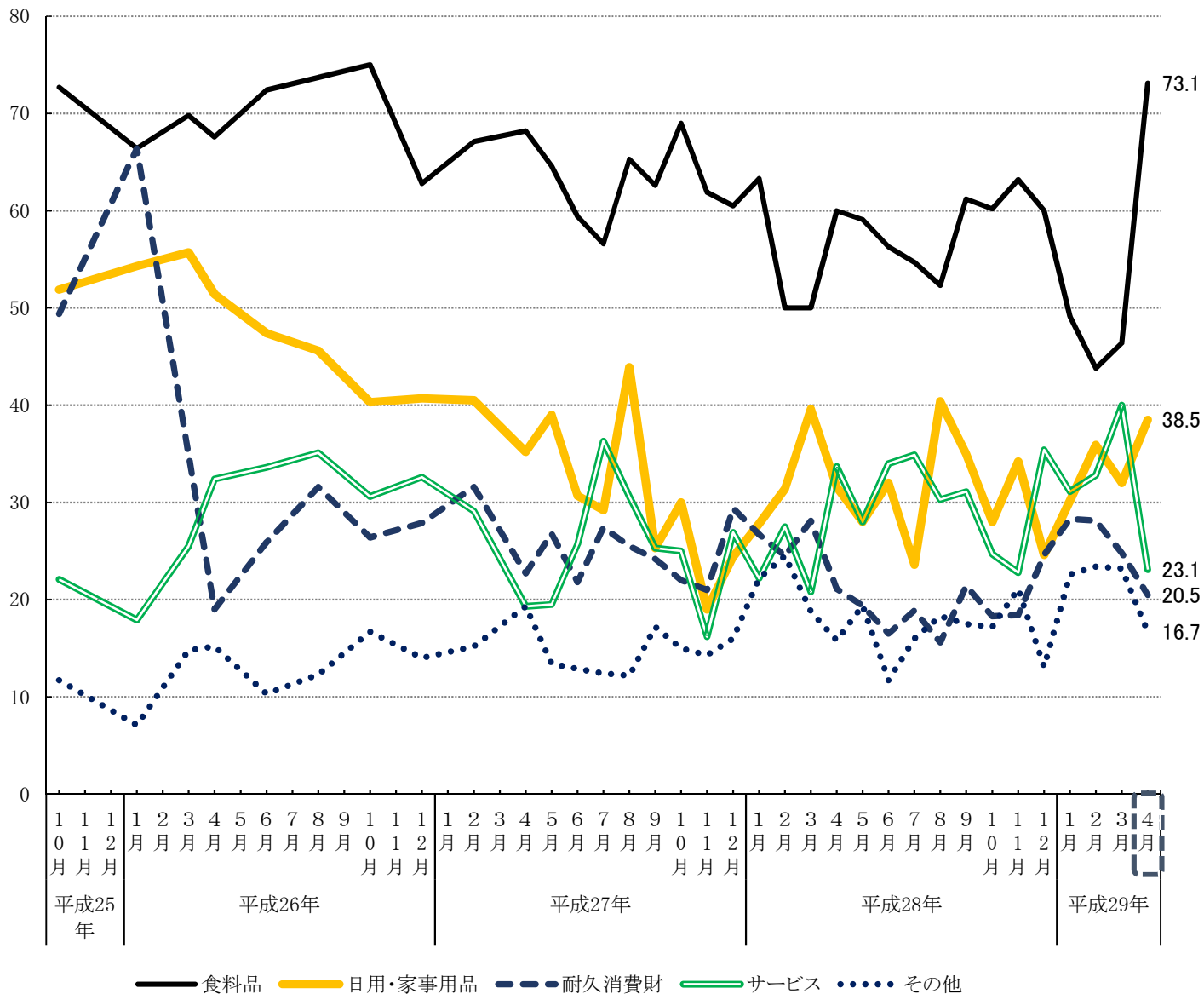
(注) 各調査の回答者数(N)、M.T.(Multiple Totalの略: 回答数の合計を回答者数(N)で割った比率)は以下のとおり。

年度		4月	5月	6月	7月	8月	9月	10月	11月	12月	1月	2月	3月
平成25年度	回答者数(人)	-	-	-	-	-	-	77	-	-	140	-	149
	M.T.(%)	-	-	-	-	-	-	150.6	-	-	142.9	-	145.0
平成26年度	回答者数(人)	105	-	116	-	57	-	72	-	86	-	79	-
	M.T.(%)	148.6	-	144.8	-	156.1	-	147.2	-	136.0	-	151.9	-
平成27年度	回答者数(人)	88	82	101	113	98	99	100	105	119	90	102	96
	M.T.(%)	140.9	130.5	126.7	125.7	134.7	125.3	122.0	108.6	121.0	126.7	119.6	114.6
平成28年度	回答者数(人)	95	93	103	106	109	103	93	114	130	106	128	125
	M.T.(%)	134.7	114.0	110.7	116.0	119.2	120.4	122.6	123.7	116.9	128.3	116.4	119.2
平成29年度	回答者数(人)	78											
	M.T.(%)	121.8											

問3 (問1で「1. 増やそうと思っている」を選んだ方がお答えください。)

消費を増やそうと思っているのは、以下のいずれでしょうか。該当するものを全て選んでください。

回答者数の割合  
(%)



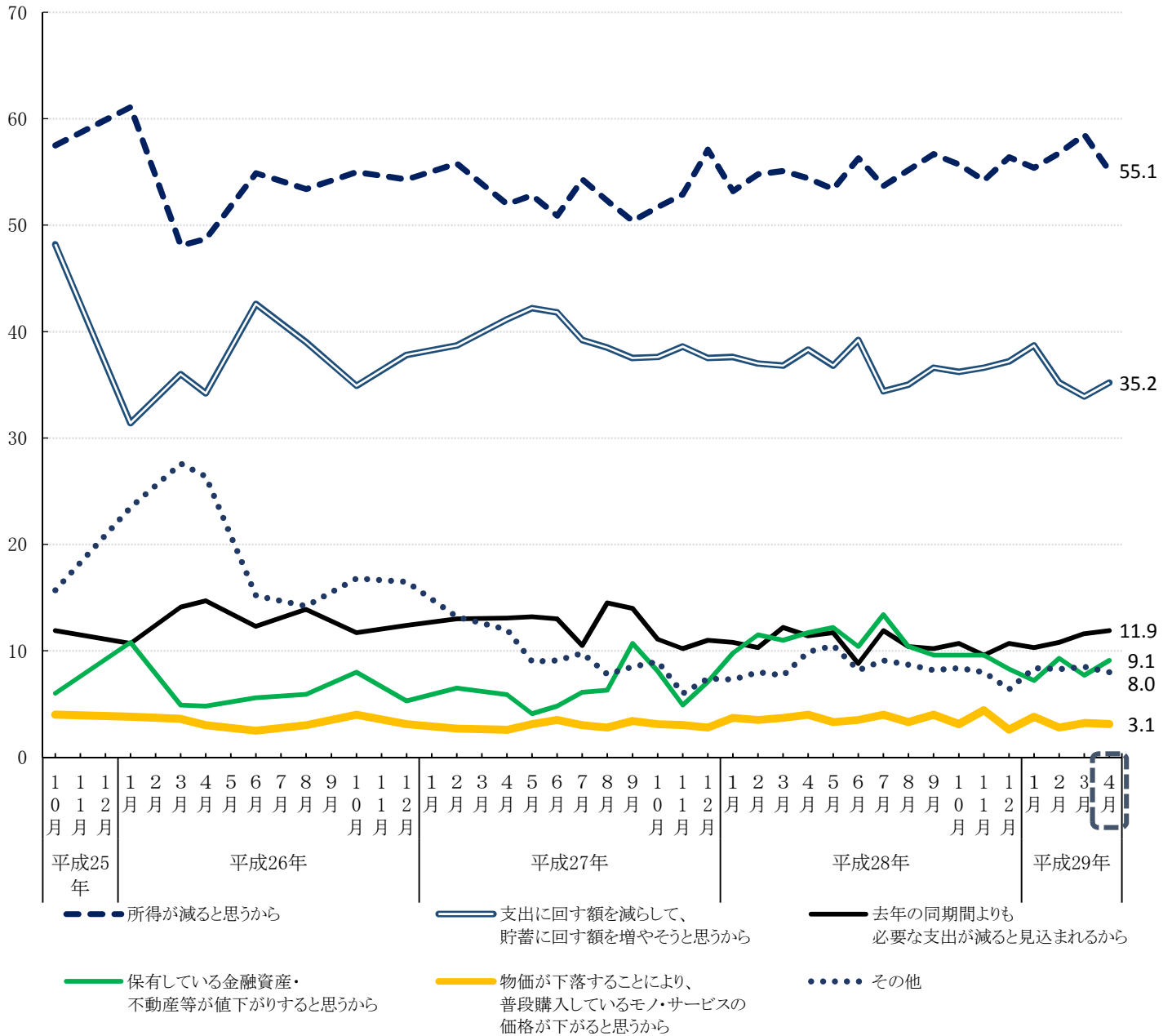
(注) 各調査の回答者数(N)、M.T.(Multiple Totalの略:回答数の合計を回答者数(N)で割った比率)は以下のとおり。

年度		4月	5月	6月	7月	8月	9月	10月	11月	12月	1月	2月	3月
平成25年度	回答者数(人)	-	-	-	-	-	-	77	-	-	140	-	149
	M.T.(%)	-	-	-	-	-	-	209.1	-	-	215.7	-	204.7
平成26年度	回答者数(人)	105	-	116	-	57	-	72	-	86	-	79	-
	M.T.(%)	192.4	-	192.2	-	201.8	-	193.1	-	182.6	-	187.3	-
平成27年度	回答者数(人)	88	82	101	113	98	99	100	105	119	90	102	96
	M.T.(%)	169.3	163.4	150.5	161.9	177.6	154.5	161.0	132.4	157.1	162.2	157.8	157.3
平成28年度	回答者数(人)	95	93	103	106	109	103	93	114	130	106	128	125
	M.T.(%)	162.2	153.9	150.5	148.1	156.9	166.2	148.4	159.6	159.2	161.3	164.0	166.4
平成29年度	回答者数(人)	78											
	M.T.(%)	171.8											



問4（問1で「2. 減らそうと思っている」を選んだ方がお答えください。）  
その理由は以下のいずれでしょうか。該当するものを全て選んでください。

回答者数の割合  
(%)



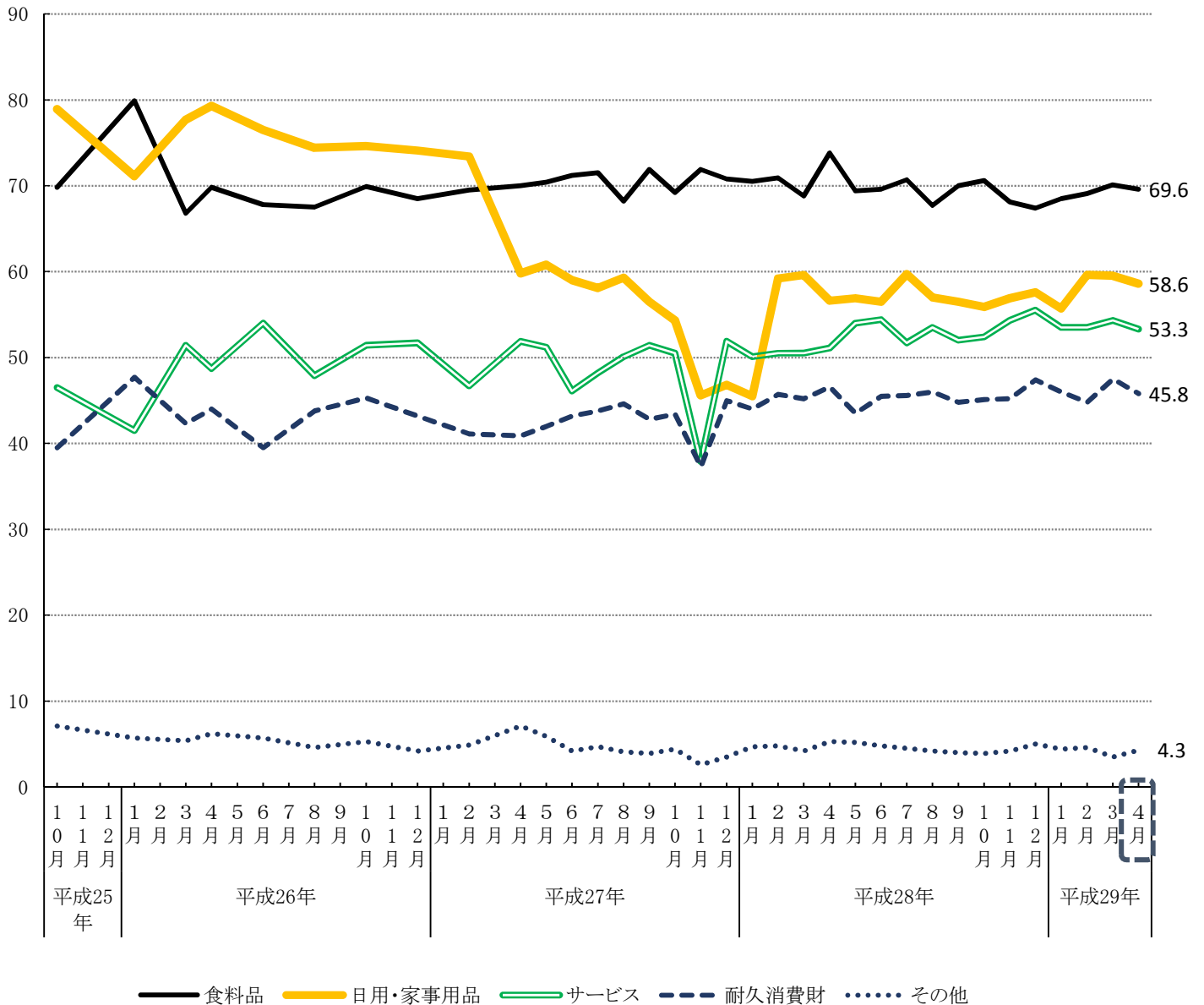
(注)各調査の回答者数(N)、M.T.(Multiple Totalの略:回答数の合計を回答者数(N)で割った比率)は以下のとおり。

年度		4月	5月	6月	7月	8月	9月	10月	11月	12月	1月	2月	3月
平成25年度	回答者数(人)	-	-	-	-	-	-	798	-	-	740	-	1,453
	M.T.(%)	-	-	-	-	-	-	143.5	-	-	141.4	-	134.5
平成26年度	回答者数(人)	1,654	-	1,343	-	769	-	828	-	807	-	771	-
	M.T.(%)	131.8	-	133.4	-	129.6	-	130.4	-	129.7	-	129.8	-
平成27年度	回答者数(人)	933	909	952	906	868	913	877	944	949	992	991	1,008
	M.T.(%)	127.1	124.4	123.2	122.8	122.2	124.5	120.5	115.5	122.9	122.4	125.1	126.5
平成28年度	回答者数(人)	957	978	1,032	994	944	966	942	972	955	978	981	964
	M.T.(%)	129.7	127.9	126.4	126.5	123.0	125.3	123.7	122.4	121.6	123.8	123.0	123.4
平成29年度	回答者数(人)	766											
	M.T.(%)	122.5											

問5 (問1で「2. 減らそうと思っている」を選んだ方がお答えください。)

消費を減らそうと思っているのは、以下のいずれでしょうか。該当するものを全て選んでください。

回答者数の割合  
(%)



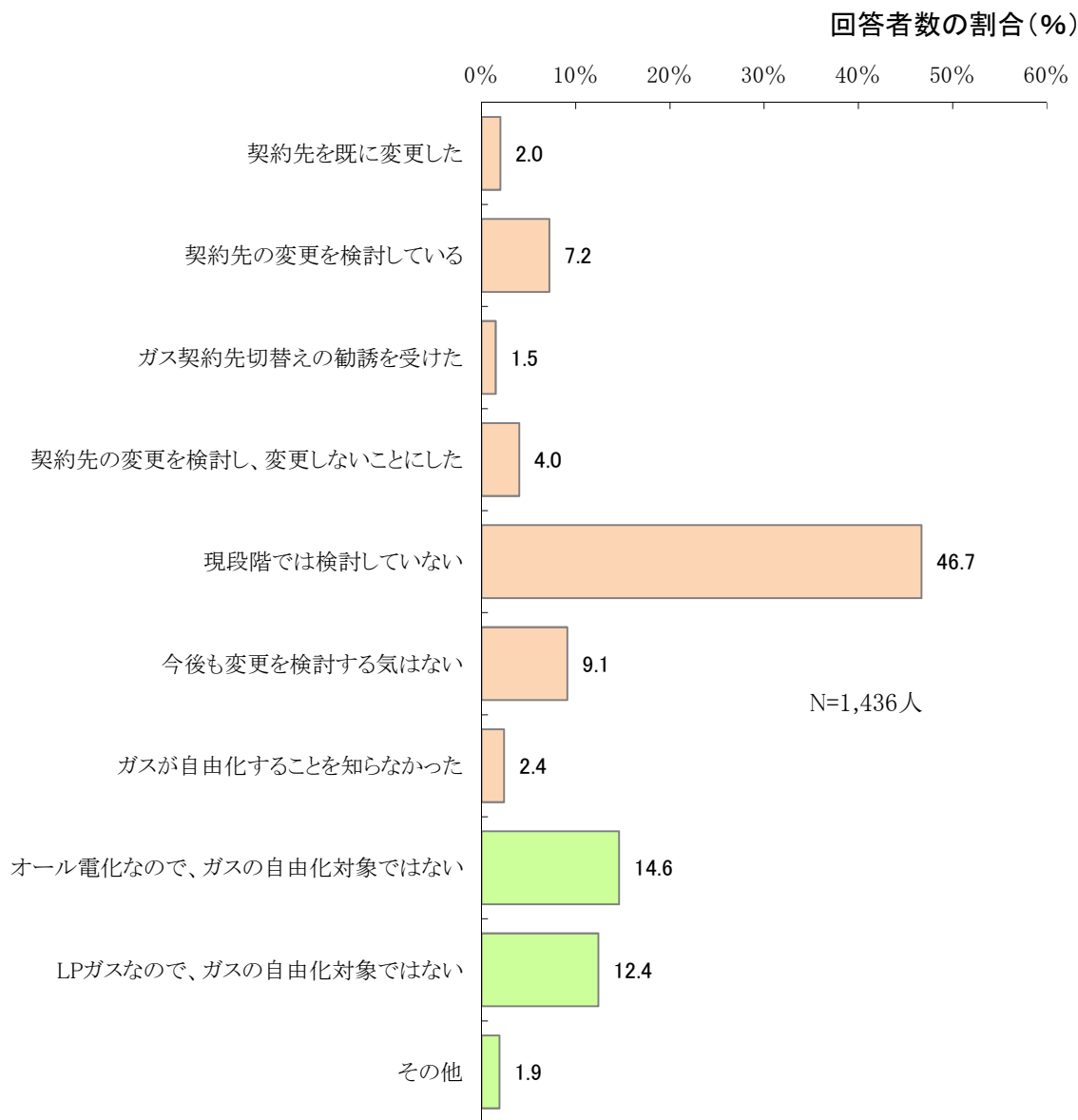
(注) 各調査の回答者数(N)、M.T.(Multiple Totalの略: 回答数の合計を回答者数(N)で割った比率)は以下のとおり。

年度		4月	5月	6月	7月	8月	9月	10月	11月	12月	1月	2月	3月
平成25年度	回答者数(人)	-	-	-	-	-	-	798	-	-	740	-	1,453
	M.T.(%)	-	-	-	-	-	-	242.2	-	-	246.2	-	244.0
平成26年度	回答者数(人)	1,654	-	1,343	-	769	-	828	-	807	-	771	-
	M.T.(%)	248.5	-	244.1	-	238.9	-	247.1	-	242.3	-	236.3	-
平成27年度	回答者数(人)	933	909	952	906	868	913	877	944	949	992	991	1,008
	M.T.(%)	230.0	230.4	223.7	226.4	226.4	226.5	221.9	195.3	122.9	214.7	231.2	228.4
平成28年度	回答者数(人)	957	978	1,032	994	944	966	942	972	955	978	981	964
	M.T.(%)	233.4	229.0	230.8	232.2	228.4	227.3	227.9	228.7	233.4	228.5	231.6	235.0
平成29年度	回答者数(人)	766											
	M.T.(%)	231.6											

(参考3)消費行動についての意識

問1 4月からガスの小売全面自由化\*が開始しましたが、あなたは契約先の変更等を検討していますか。当てはまるものを全て選んでください。

※2017年4月1日から、都市ガス・簡易ガスの小売が全面自由化しました。  
(LPガスは制度の変更はありません)



(注)各調査の回答者数(N)、M.T.(Multiple Totalの略):回答数の合計を回答者数(N)で割った比率)は以下のとおり。  
N=1,436人、M.T.= 101.8%

- 「現段階では検討していない」と回答した割合が46.7%と最も高く、「オール電化なので、ガスの自由化対象ではない」(14.6%)、「LPガスなので、ガスの自由化対象ではない」(12.4%)、「今後も変更を検討する気はない」(9.1%)と続いた。
- 「その他」には、「集合住宅のため変更できない」、「賃貸住宅のため変更できない」、「供給会社が1社で選択肢がない」、といった回答がみられた。

### 3. 今回調査(速報)の回答者の属性

今回調査の回答者数:1,436人

#### ①年齢

20～29歳	30人 (2.1%)
30～39歳	225人 (15.7%)
40～49歳	506人 (35.2%)
50～59歳	421人 (29.3%)
60～69歳	213人 (14.8%)
70歳以上	41人 (2.9%)

#### ②職業

正社員	431人 (30.0%)
正社員以外の被雇用者	377人 (26.3%)
会社、団体などの役員	15人 (1.0%)
自営業	72人 (5.0%)
専業の主婦・主夫	405人 (28.2%)
学生	5人 (0.3%)
無職	110人 (7.7%)
その他	21人 (1.5%)

#### ③居住地方

北海道	68人 (4.7%)
東北地方	98人 (6.8%)
関東地方	483人 (33.6%)
北陸甲信越地方	85人 (5.9%)
中部地方	176人 (12.3%)
近畿地方	223人 (15.5%)
中国地方	97人 (6.8%)
四国地方	45人 (3.1%)
九州・沖縄地方	161人 (11.2%)

#### ④居住形態

単身	105人 (7.3%)
二人暮らし	421人 (29.3%)
三人暮らし	422人 (29.4%)
四人暮らし	354人 (24.7%)
五人以上	134人 (9.3%)

#### ⑤世帯年収

300万円未満	209人 (14.6%)
300～500万円	376人 (26.2%)
500～700万円	394人 (27.4%)
700～1,000万円	301人 (21.0%)
1,000万円以上	156人 (10.9%)