

令和2年7月15日

令和2年7月物価モニター調査結果（速報）

1. 調査の目的

原油価格や為替レートなどの動向が生活関連物資等の価格に及ぼす影響、物価動向についての意識等を正確・迅速に把握し、消費者等へタイムリーな情報提供を行う。

2. 調査の内容

全国47都道府県の物価モニター2,000人が、調査対象である25品目の価格の見取調査を行うことにより、生活関連物資等の価格（特売品等の廉売価格も含む。）の動向を把握する。また、物価モニターに対し、物価動向についての意識等を調査し、その動向を把握する。

3. 調査結果の概要

【価格調査結果】

- ① 価格が前月比で上昇した品目数が、下落した品目数を上回った。
「上昇した品目数－下落した品目数」は＋9となった。
- ② 価格上昇幅が前月比1%以上の品目はなかった。
- ③ 価格下落幅が前月比1%以上の品目はポテトチップス（▲1.3%）。

【意識調査結果】

- ① この1～2か月程度の間にご利用したオンラインサービスについて聞いたところ、「オンラインショッピング」と回答したモニターの割合が77.4%と最も高く、「オンラインでの音楽・映画鑑賞等」が23.4%、「オンラインゲーム」が11.3%と続いた。
- ② 今後1か月程度の間にもどのような場面で外食をする予定か聞いたところ、「積極的に外食をする予定はない」と回答したモニターの割合が39.6%と最も高く、「家族と昼食」が35.2%、「家族と夕食」が32.4%と続いた。
- ③ 積極的に外食を予定しない理由について聞いたところ、「感染拡大防止のためにまだ不要不急の外出は控えるべきだと思うから」と回答したモニターの割合が63.0%と最も高く、「自分や同居する家族の感染リスクを少しでも抑えたいから」が52.8%、「もともと外食はしない」が20.6%、「自粛期間に外食しないことに慣れてしまい、外食したいと思わないから」が16.0%と続いた。
- ④ 今後1か月程度の間にもどのような場面でテイクアウトやデリバリーを利用する予定か聞いたところ、「家族と屋内での食事」と回答したモニターの割合が48.3%と最も高く、「利用する予定はない」が39.3%、「1人で屋内での食事」が13.8%、「家族と屋外での食事」が8.4%と続いた。

4. 次回公表予定

8月物価モニター調査結果は8月19日（水）に公表予定。

※7月物価モニター調査は、7月2日（木）～6日（月）に実施。

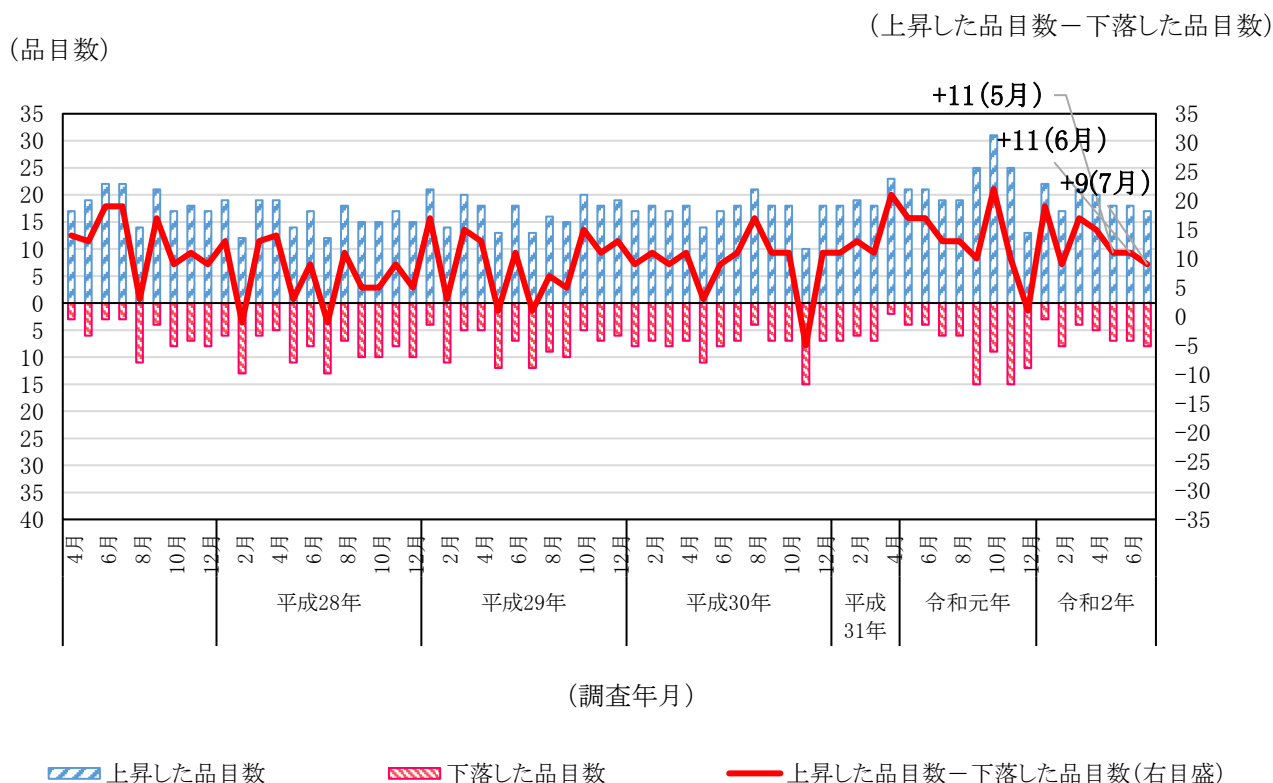
※速報取りまとめ後に集計した分については、翌月の速報における前月値に反映させる。

※過去の調査結果及び調査結果のバックデータについては、以下のURLを参照。

https://www.caa.go.jp/policies/policy/consumer_research/price_measures/index.html#price_monitor

【価格調査結果】

① 上昇した品目数と下落した品目数（前回調査比及び前月比）



- (備考) 1. 平成 27 年 4 月以前の調査については前回調査比、5 月以降の調査については前月比でそれぞれ税抜価格が上昇した品目数及び下落した品目数を示す。
2. 平成 27 年 4 月以降の調査では、それまでのまぐろ（ツナ）缶詰、マヨネーズ、カレールー、灯油、ガソリンの 5 品目に代えて、ヨーグルト、からあげ弁当、冷凍コロッケ、理髪代又はカット代、中華そばの 5 品目を調査。
3. 平成 28 年 4 月以降の調査では、ビールの指定内容をそれまでの 1 缶に代えて、6 缶を調査。
4. 平成 29 年 4 月以降の調査では、洗濯用洗剤の指定内容をそれまでの粉末タイプ 1 箱に代えて、液体（詰め替え・770～850g）を調査。洗濯代（クリーニング）の指定内容をそれまでの折り畳み仕上げに代えて、立体仕上げを調査。
5. 令和元年 9～11 月調査は 40 品目中の上昇した品目数及び下落した品目数を示す。

② 上昇幅が前月比 1%以上の品目

なし

③ 下落幅が前月比 1%以上の品目

食料品 ポテトチップス（▲1.3%）

【意識調査結果】

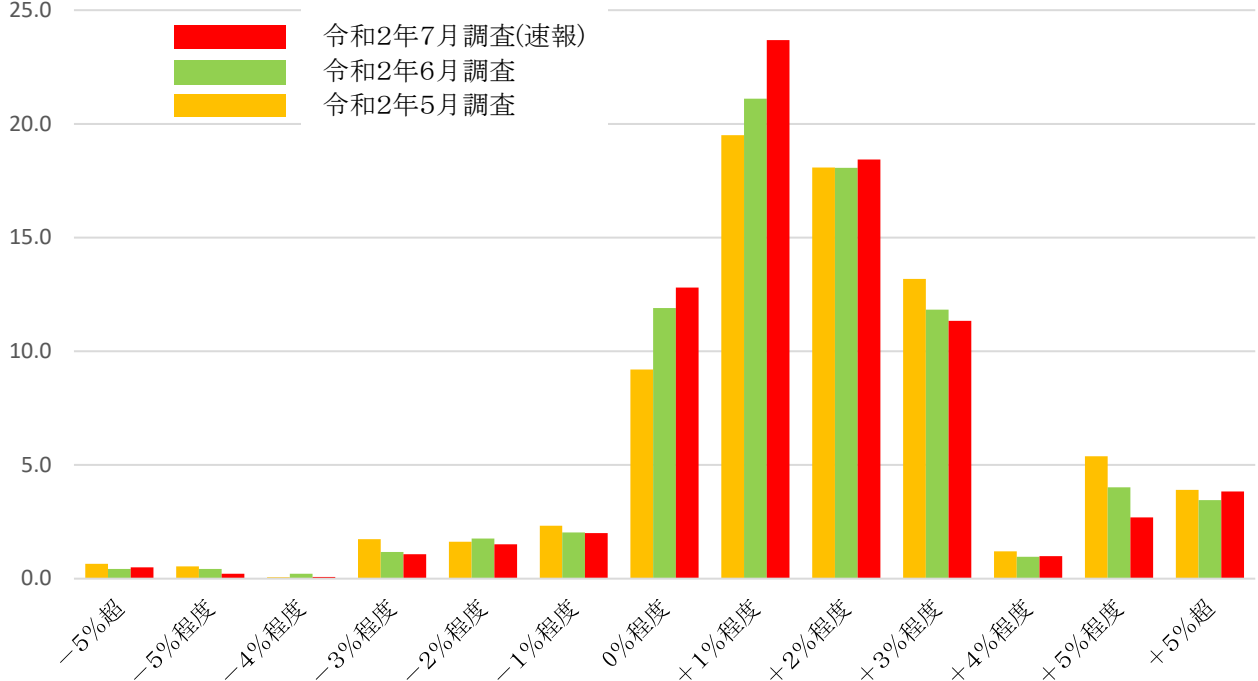
< 1年後の物価の見通しと期待物価上昇率 >

【1年後の物価の見通し(現在の水準と比較した変化率)】

(回答者の割合)

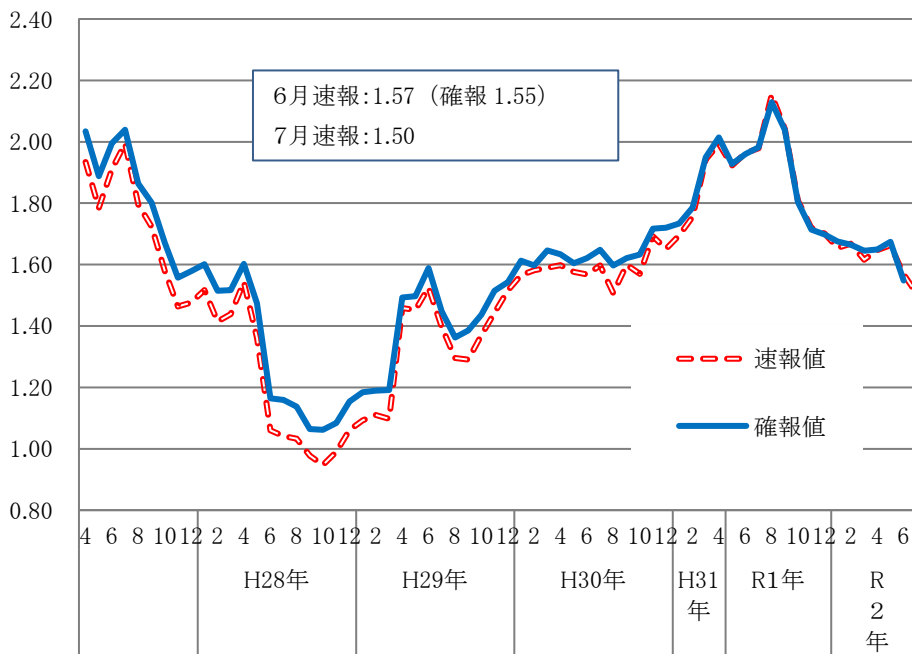
(%)

(7月中央値 = +1%程度 ~ +2%程度)



【物価モニターが予想する期待物価上昇率】

(%)



(備考)

1. 「-5%超」、「-5%程度」は-5%、「-4%程度」は-4%、「-3%程度」は-3%、「-2%程度」は-2%、「-1%程度」は-1%、「+1%程度」は+1%、「+2%程度」は+2%、「+3%程度」は+3%、「+4%程度」は+4%、「+5%程度」、「+5%超」は+5%のインフレ率をそれぞれ予想しているとして計算。

(調査年月)

本件に関する問合せ先
 消費者庁 参事官(調査・物価等担当)
 担当: 栗田、笠原
 TEL: 03-3507-9179
 FAX: 03-3507-9286

調査結果データ

1. 価格調査結果

(1) 食料品

| 品目 | 食パン | 生中華麺 | カップ麺 | ソーセージ | 豚肉 (ロース) | 豆腐 | 牛乳 | ヨーグルト | 卵 |
|--------|-------|-------|-------|-------|-------------|-------|-------|-------|-------|
| 前月比(%) | 0.1 | 0.2 | 0.4 | -0.2 | 0.4 | -0.1 | 0.3 | -0.5 | -0.7 |
| 指数 | 122.8 | 119.0 | 139.9 | 115.1 | 129.1 | 111.6 | 114.6 | 120.9 | 103.0 |
| 前年比(%) | 3.6 | 3.2 | 6.1 | 3.2 | 4.7 | 2.3 | 2.4 | 3.8 | 2.0 |

| 品目 | 茶飲料 | 果実飲料 | ポテト チップス | アイス クリーム | 食用油 | からあげ 弁当 | 冷凍 コロッケ | おにぎり | ※ビール |
|--------|-------|-------|-------------|-------------|-------|------------|------------|-------|-------|
| 前月比(%) | -0.6 | 0.1 | -1.3 | 0.0 | 0.4 | 0.3 | 0.4 | 0.1 | 0.0 |
| 指数 | 105.4 | 120.5 | 128.7 | 121.7 | 133.5 | 104.6 | 88.3 | 114.5 | 106.6 |
| 前年比(%) | 1.1 | 2.2 | 6.0 | 3.6 | 6.2 | 1.0 | -2.2 | 2.6 | 0.4 |

(2) 日用・家事用品

| 品目 | ※洗濯用 洗剤 | ティッシュ ペーパー | 紙おむつ | シャンプー |
|--------|------------|---------------|-------|-------|
| 前月比(%) | 0.7 | -0.1 | -0.2 | 0.6 |
| 指数 | 119.9 | 129.6 | 105.6 | 113.2 |
| 前年比(%) | 5.1 | 4.5 | 0.2 | 4.4 |

(3) サービス等

| 品目 | ※洗濯代 | 理髪代又 はカット代 | 中華そば |
|--------|-------|---------------|-------|
| 前月比(%) | 0.0 | 0.2 | 0.0 |
| 指数 | 104.1 | 103.8 | 105.0 |
| 前年比(%) | 1.6 | 1.7 | 1.7 |

(備考)

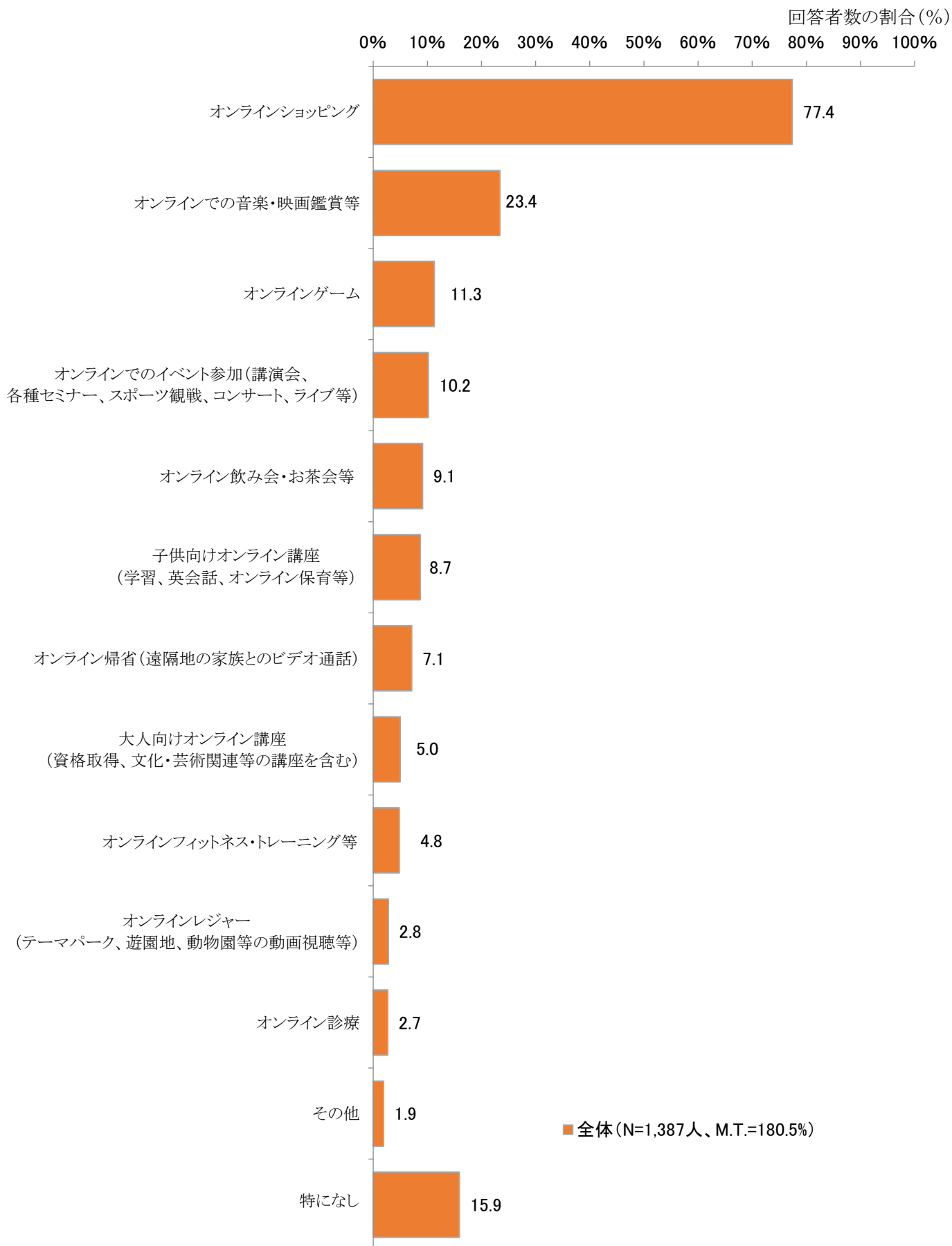
指数は、平成 27 年 4 月の税抜平均価格を 100 として、調査時点の税抜平均価格を指数化したもの。

※ビールは、平成 28 年 4 月の税抜平均価格を 100 として指数化。洗濯用洗剤と洗濯代は平成 29 年 4 月の税抜平均価格を 100 として指数化。

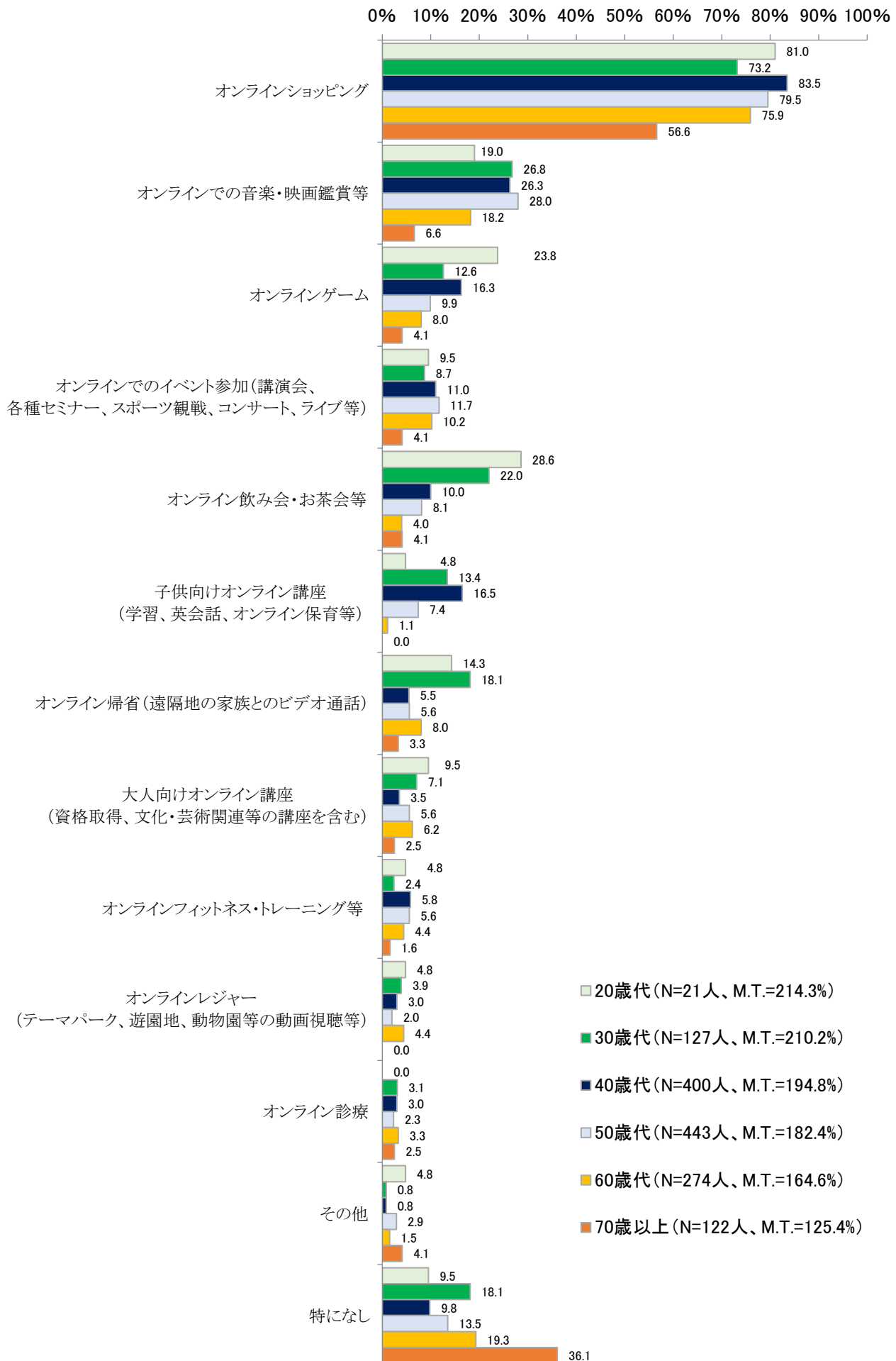
※令和元年 10 月 1 日から消費税率引上げに合わせて各事業者が実施しているキャッシュレス決済に対するポイント還元制度は考慮しない。

2. 意識調査結果

問1 新型コロナウイルス感染症の感染拡大を予防する「新しい生活様式」においては、買物・娯楽や会議におけるオンラインの活用が提言されています。以下のオンラインサービスのうち、あなたがこの1～2か月程度の間にご利用したことがあるものは何ですか。該当するものを全て選んでください。

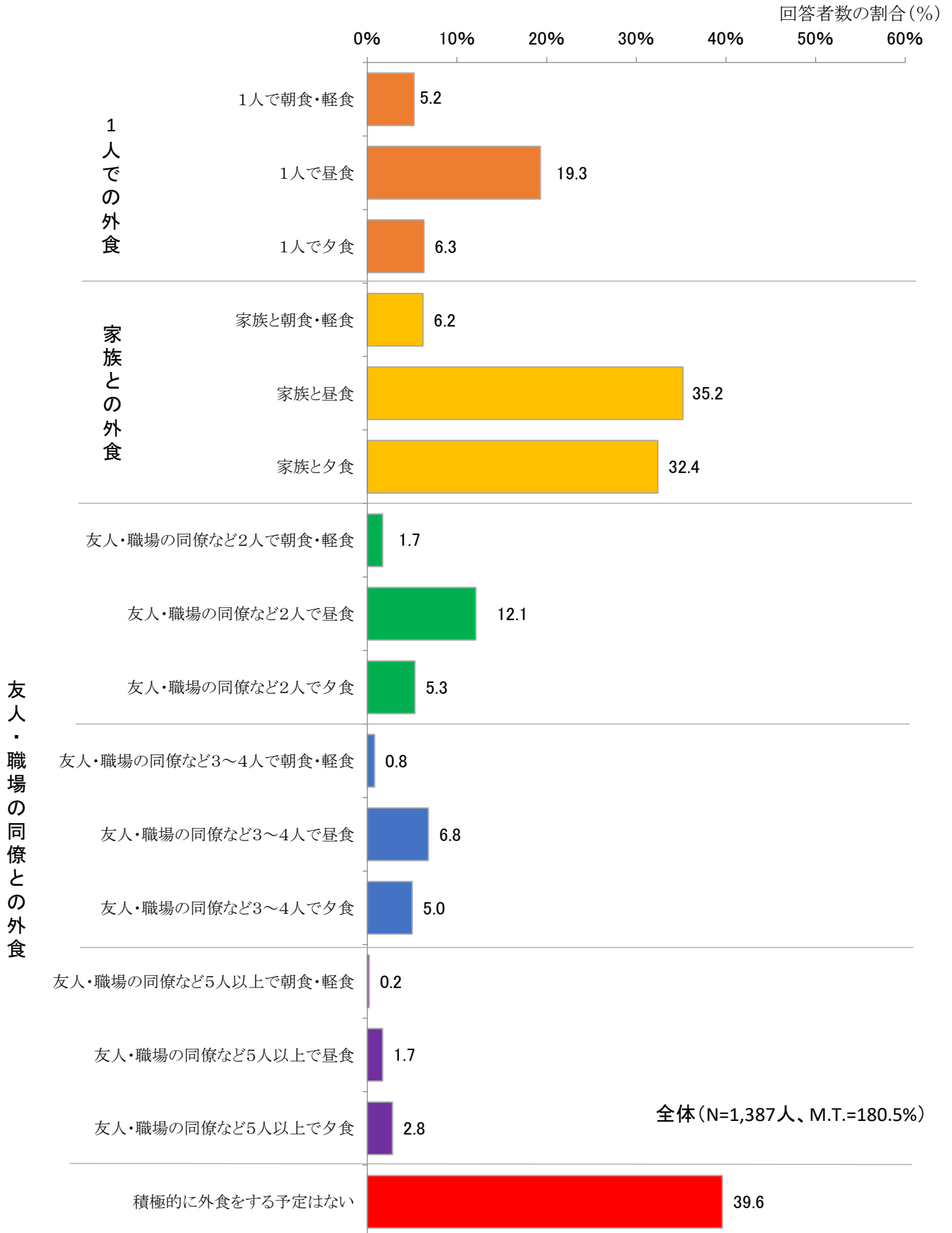


<(参考)年代別>

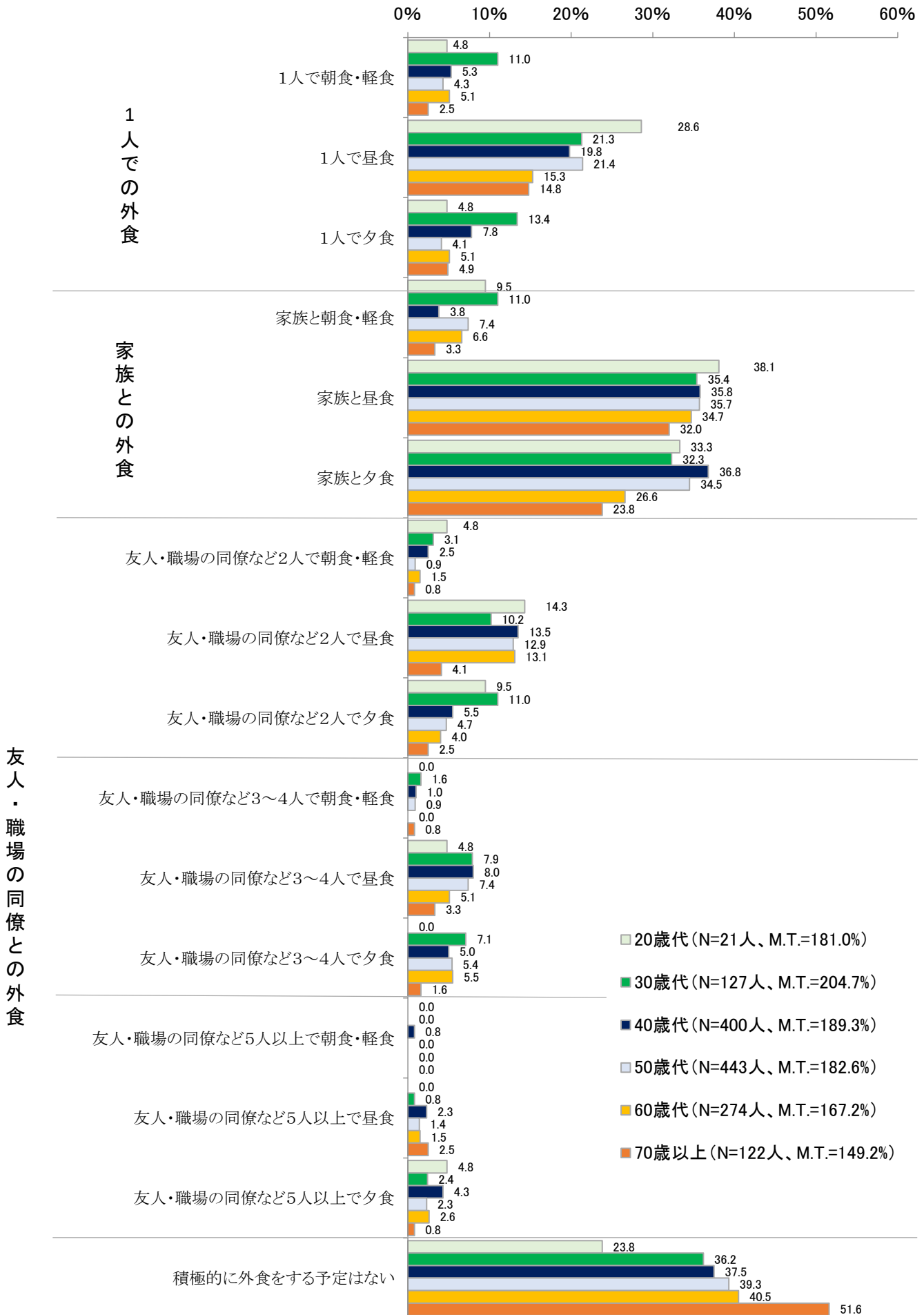


問2 外食について伺います。次のうちあなたは今後1か月程度の間どのような場面で外食(※)をする予定ですか。該当するものを全て選んでください。

(※)食堂・レストラン、喫茶店、ファーストフード店等を含む飲食店の店舗での飲食

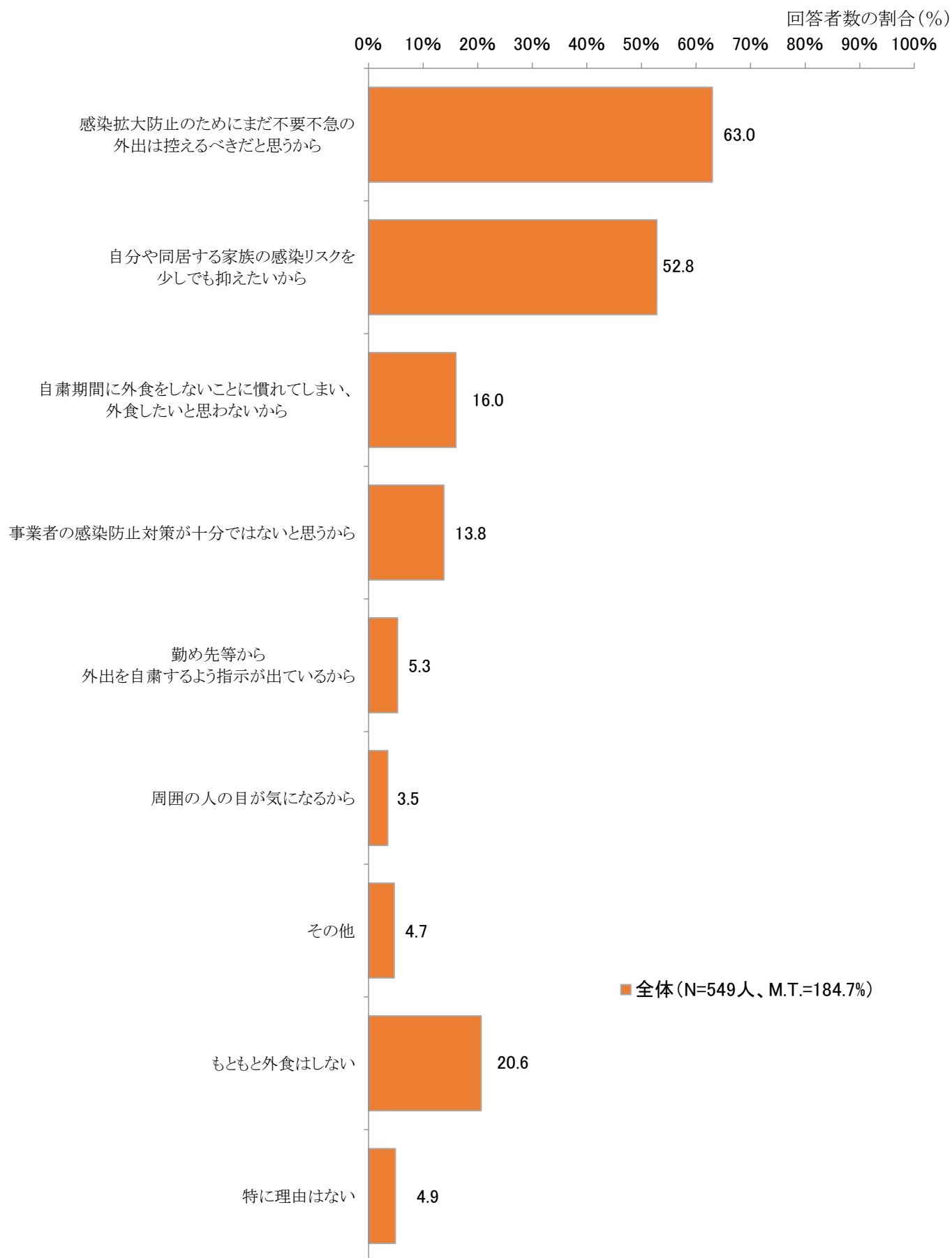


<(参考)年代別>



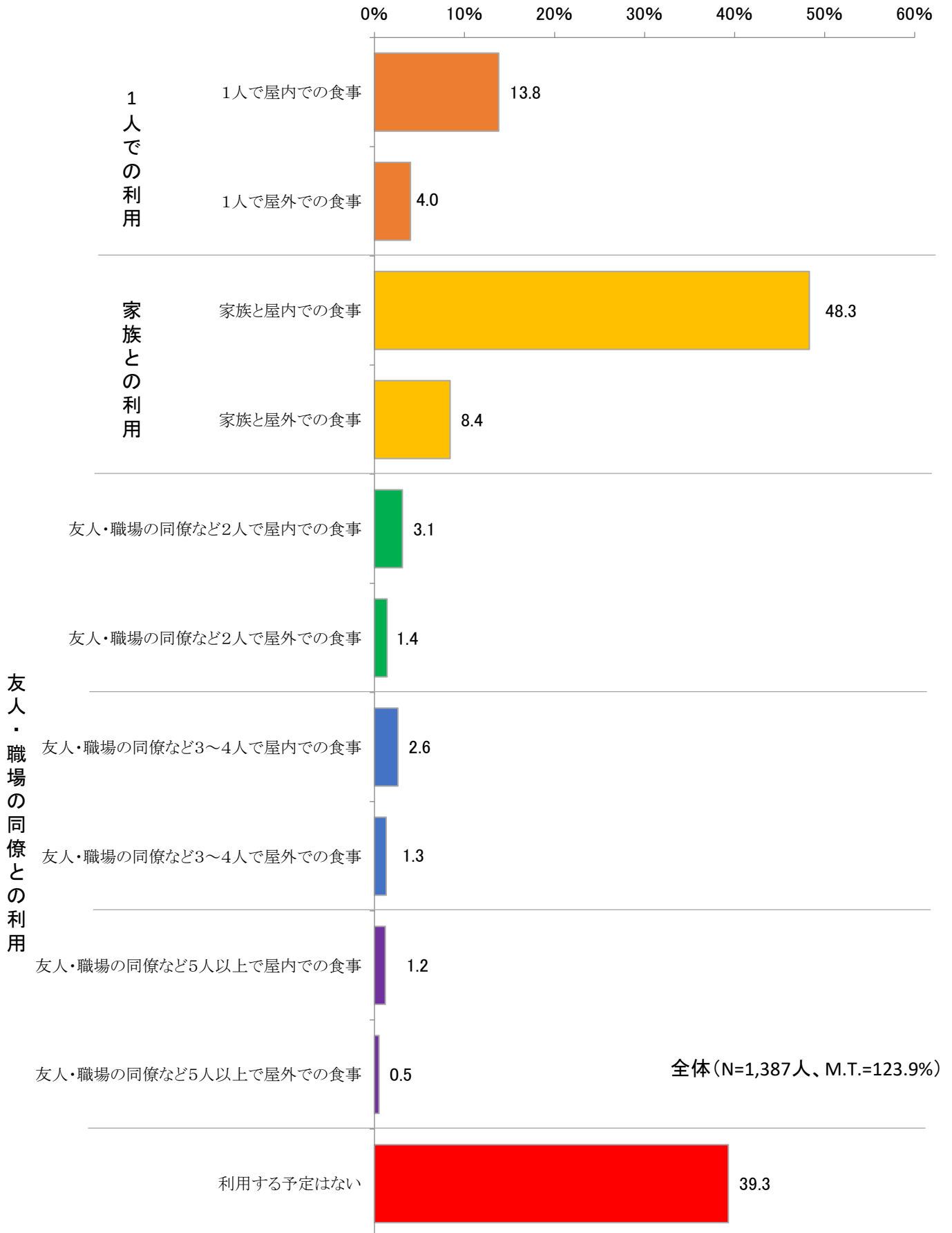
問3 (問2で「積極的に外食をする予定はない」を選んだ方がお答えください。)

あなたが積極的に外食を予定しない理由は何ですか。該当するものを全て選んでください。

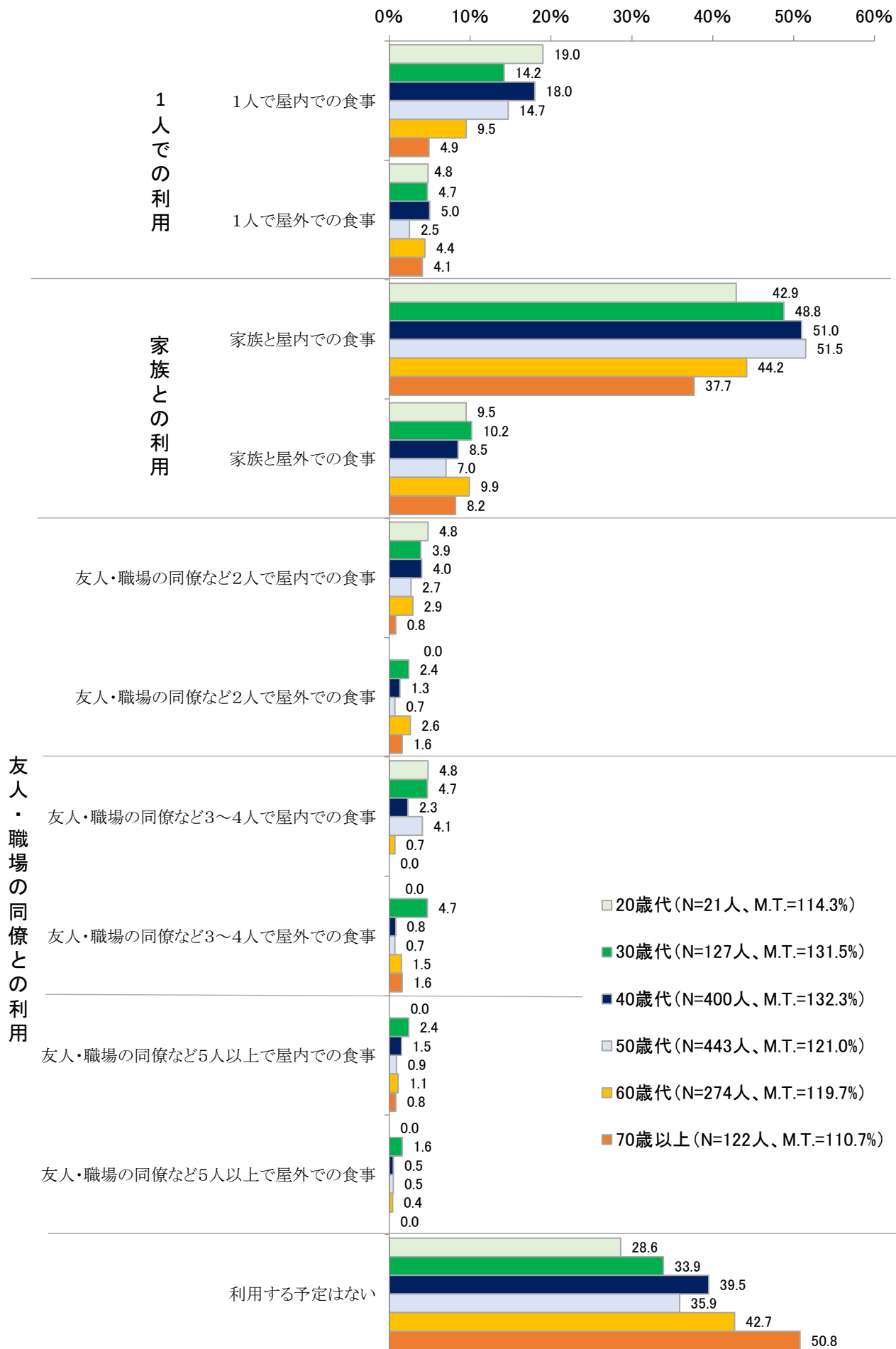


問4 テイクアウトやデリバリーについて伺います。次のうちあなたは今後1か月の間にどのような場面でテイクアウトやデリバリーを利用する予定ですか。該当するものを全て選んでください。

回答者数の割合(%)



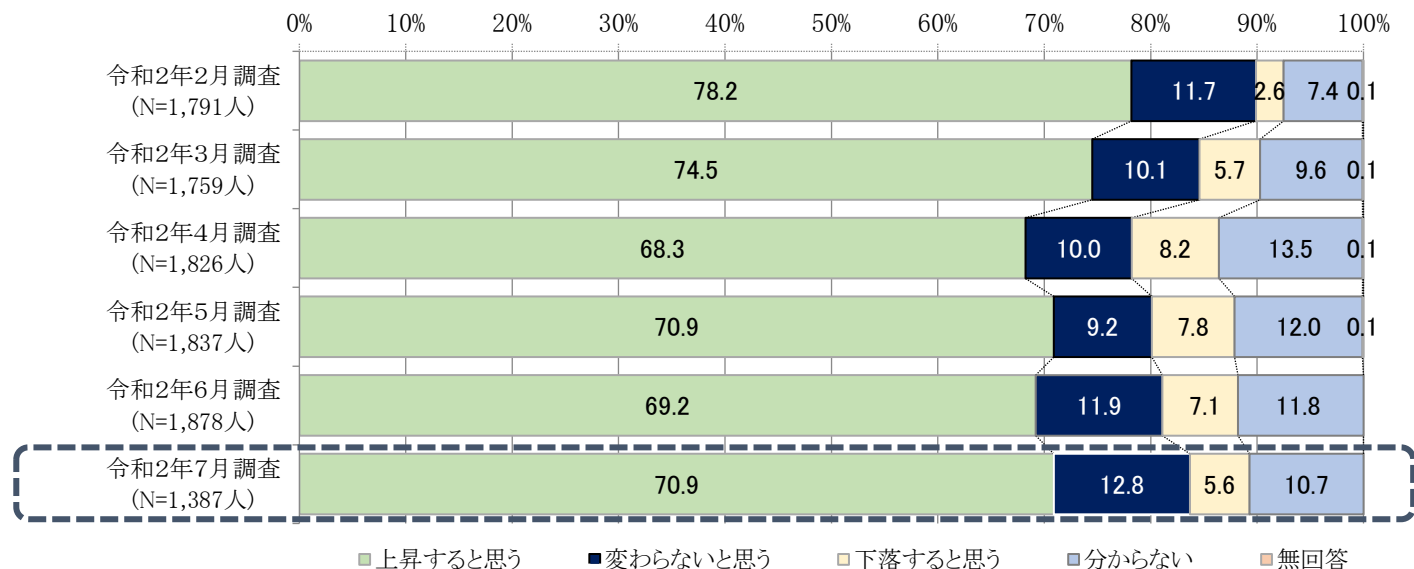
<(参考)年代別>



※以下、令和元年8～11月調査は4,000名のモニターを対象とした調査結果を集計。

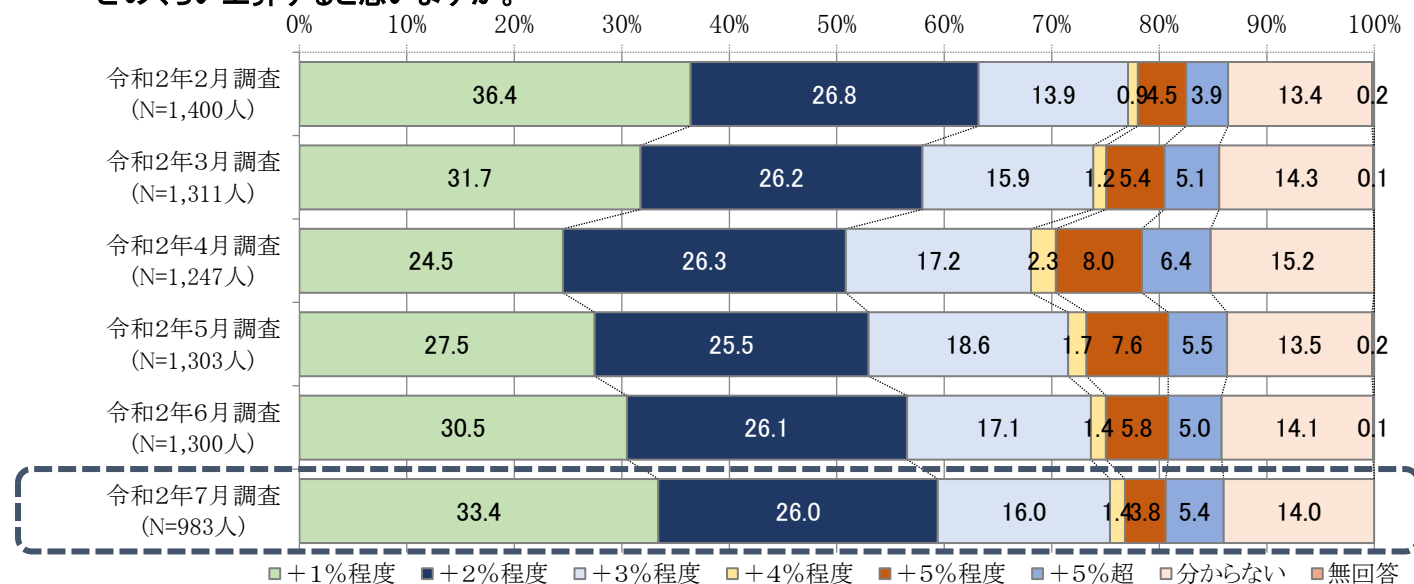
問5 あなたが普段購入している生活関連物資全般の価格は、現時点と比べて1年後には、上昇すると思いますか、下落すると思いますか。1つ選んでください。

(参考)消費者物価指数は、前年同月比0.1%増となっています(令和2年4月時点)。



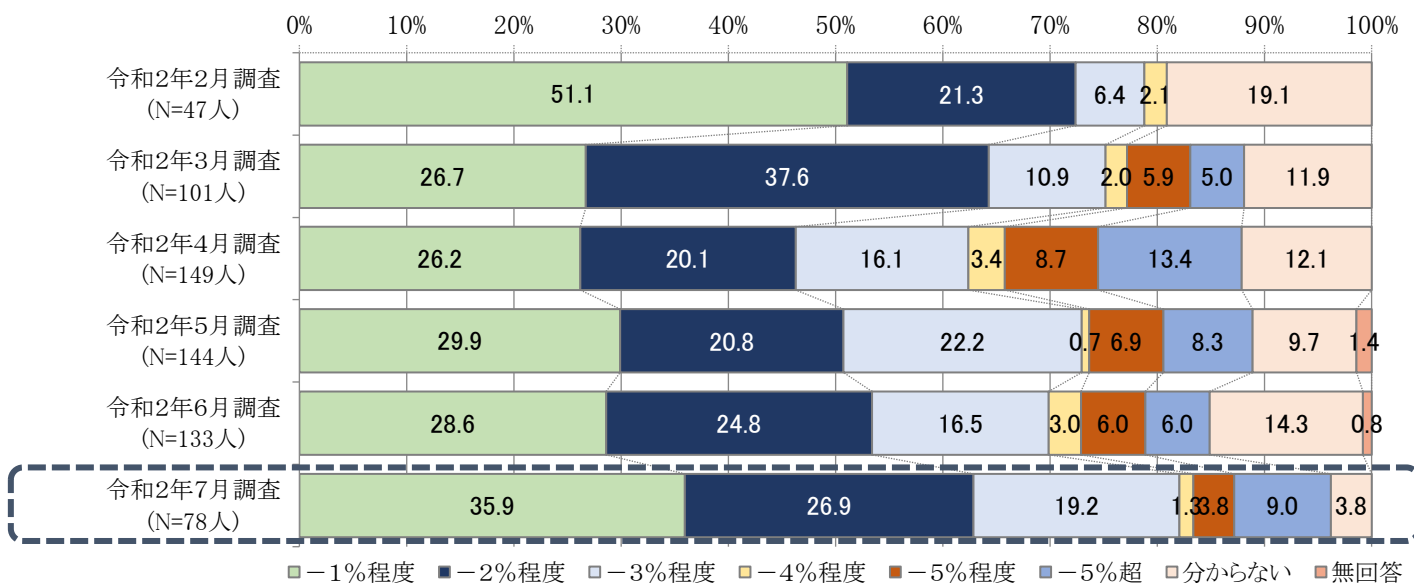
問6 (問5で「上昇すると思う」を選んだ方がお答えください。)

どのくらい上昇すると思いますか。



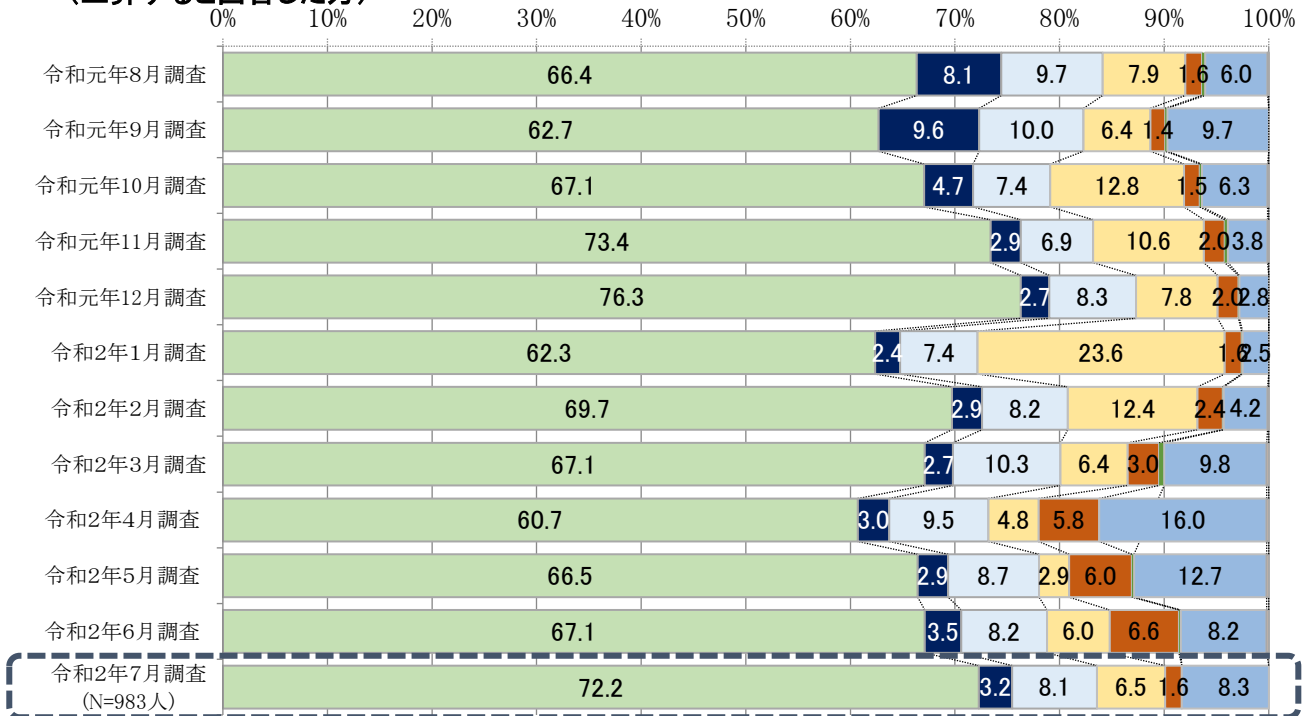
問7 (問5で「下落すると思う」を選んだ方がお答えください。)

どのくらい下落すると思いますか。



問8 問5で回答した理由は、以下のいずれでしょうか。1つ選んでください。

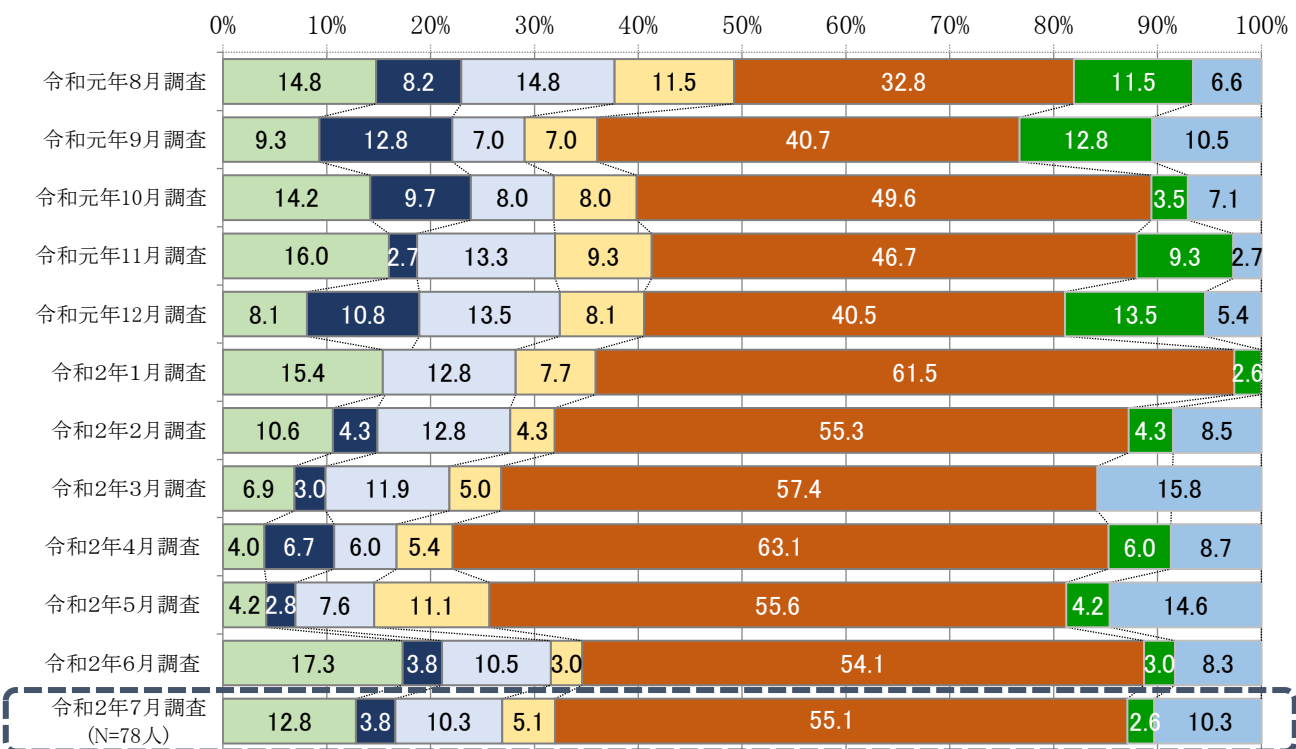
(上昇すると回答した方)



- 身近な商品の価格が過去数箇月において上昇しており、その傾向が続くと思うから
- 政府・日本銀行の発表を受けて
- 報道等(民間エコノミスト等専門家の予想)でそのような話題を見かけるから
- 原油価格や為替等の変動を受けて
- 景気が良くなると感じるから
- 収入が増えると思うから
- その他
- 無回答

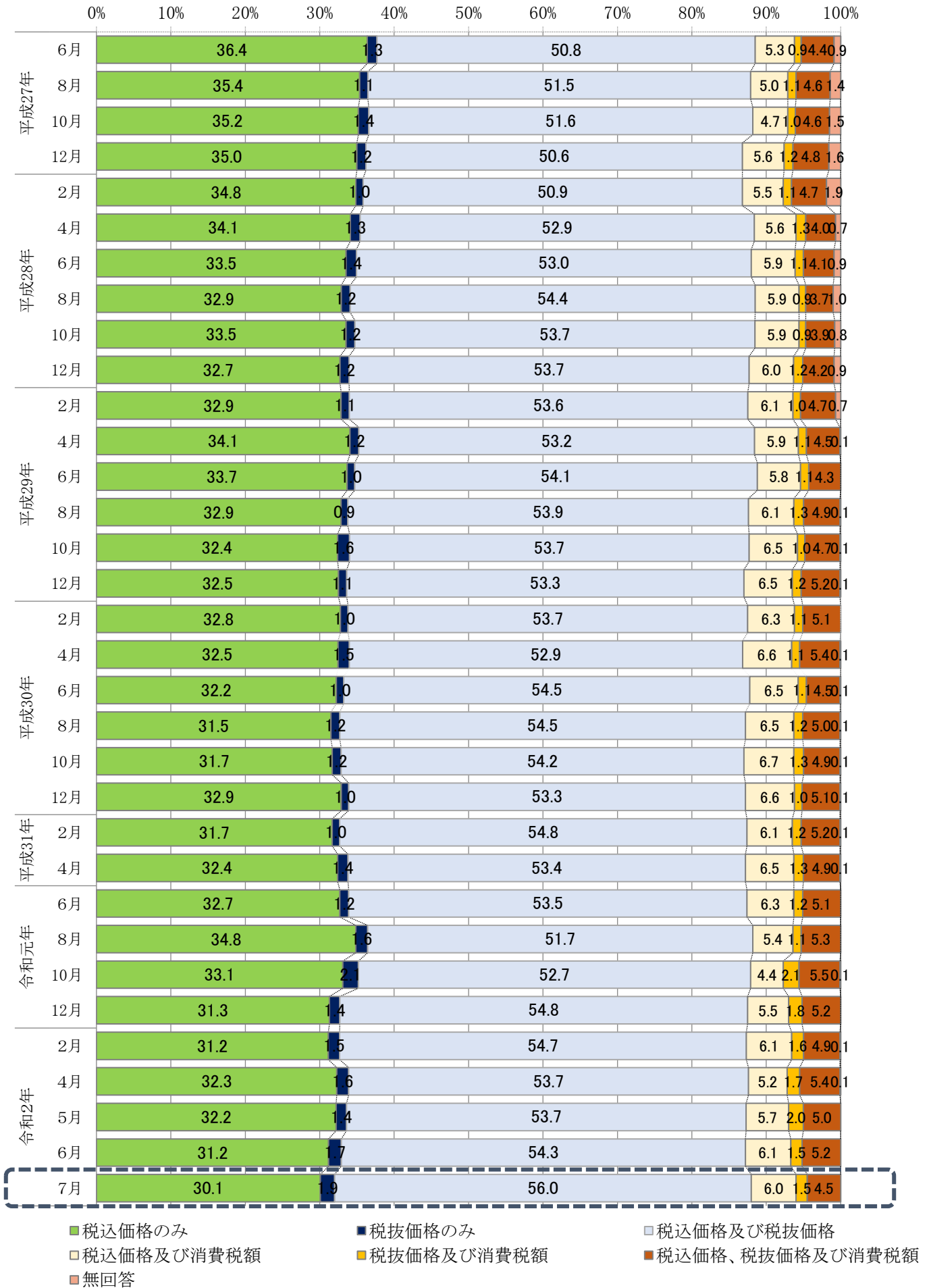
※「収入が増えると思うから」及び「無回答」の割合は、いずれも1%未満であるため、データラベルは非表示

(下落すると回答した方)

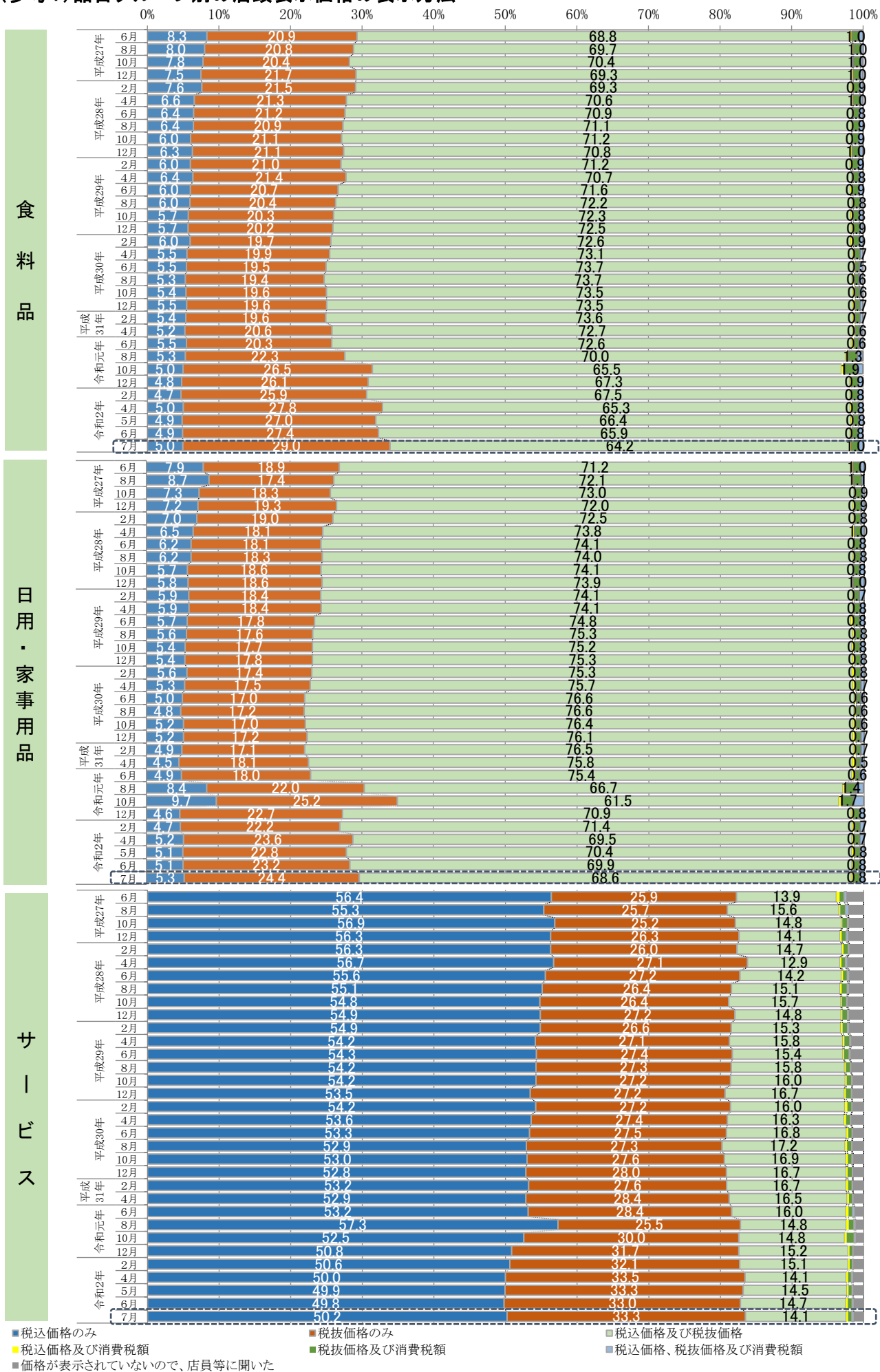


- 身近な商品の価格が過去数箇月において下落しており、その傾向が続くと思うから
- 政府・日本銀行の発表を受けて
- 報道等(民間エコノミスト等専門家の予想)でそのような話題を見かけるから
- 原油価格や為替等の変動を受けて
- 景気が悪くなると感じるから
- 収入が減ると思うから
- その他
- 無回答

問9 あなたにとって、店頭価格の表示方法のうち、最も適切と思うものは、以下のいずれでしょうか。1つ選んでください。

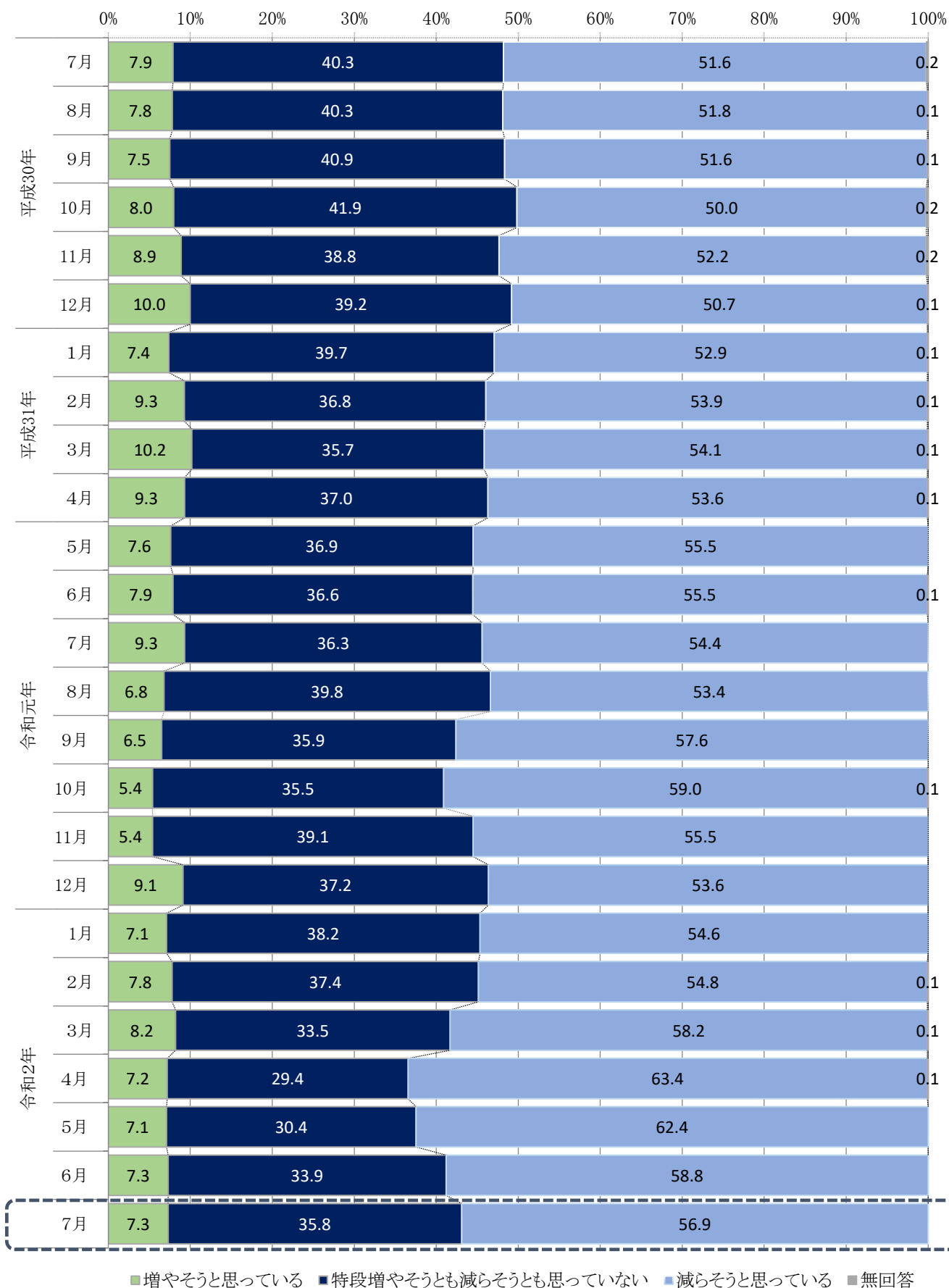


(参考1)品目グループ別の店頭表示価格の表示方法



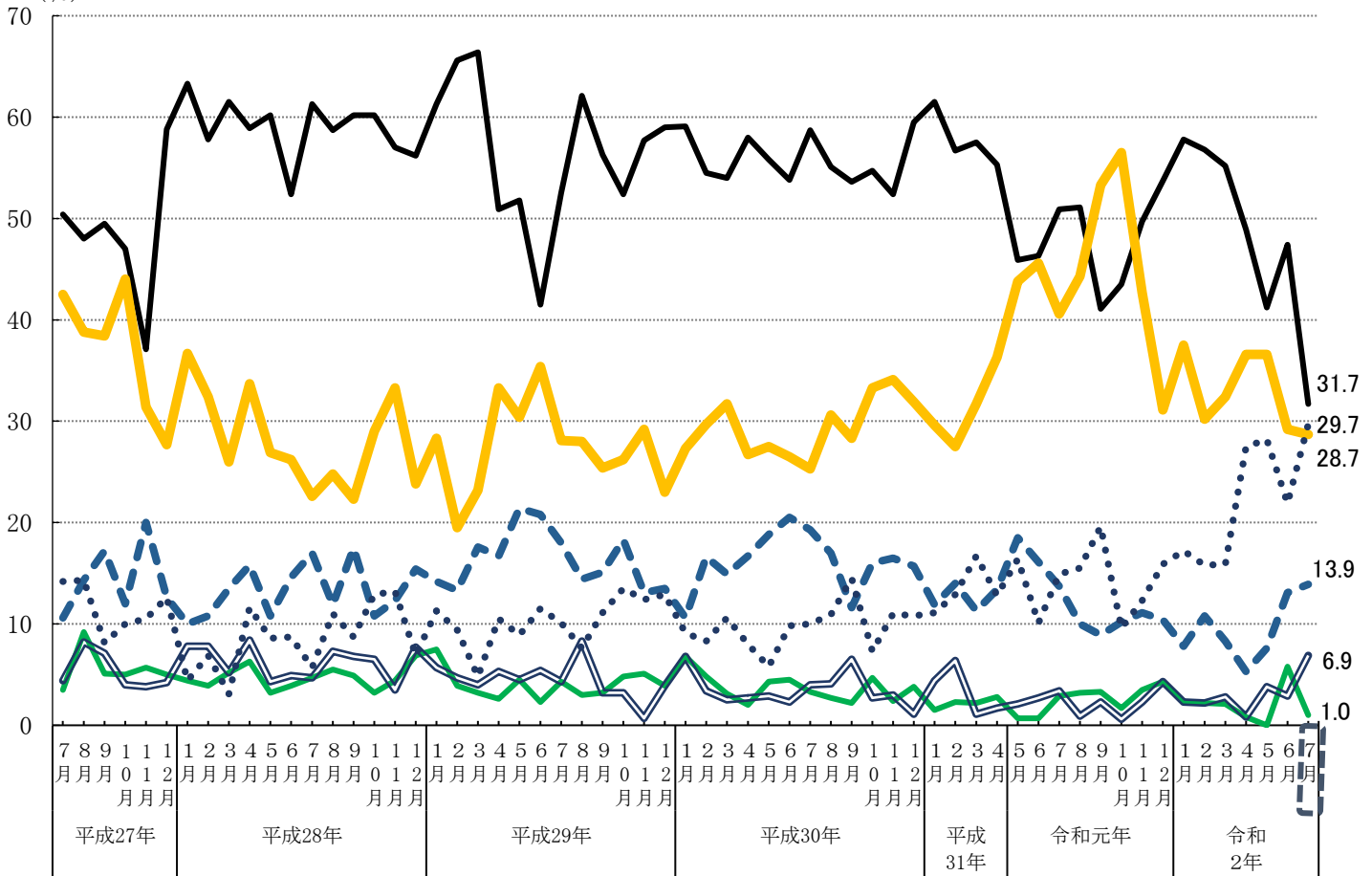
(参考2)消費についての意識

問1 あなたの世帯の消費への支出額を、今後3か月の間について、去年の同期間と比べて、どのようにしていこうと思っておりますか。1つ選んでください。



問2 (問1で「増やそうと思っている」を選んだ方がお答えください。)
その理由は以下のいずれでしょうか。該当するものを全て選んでください。

回答者数の割合
(%)



- 去年の同期間よりも必要な支出が増える
と見込まれるから
- 物価が上昇することにより、
普段購入しているモノ・サービスの
価格が上がると思うから
- - 所得が増えると思うから
- 保有している金融資産・不動産等が
値上がりすると思うから
- 貯蓄に回す額を減らして、支出に回す額を
増やそうと思うから
- その他

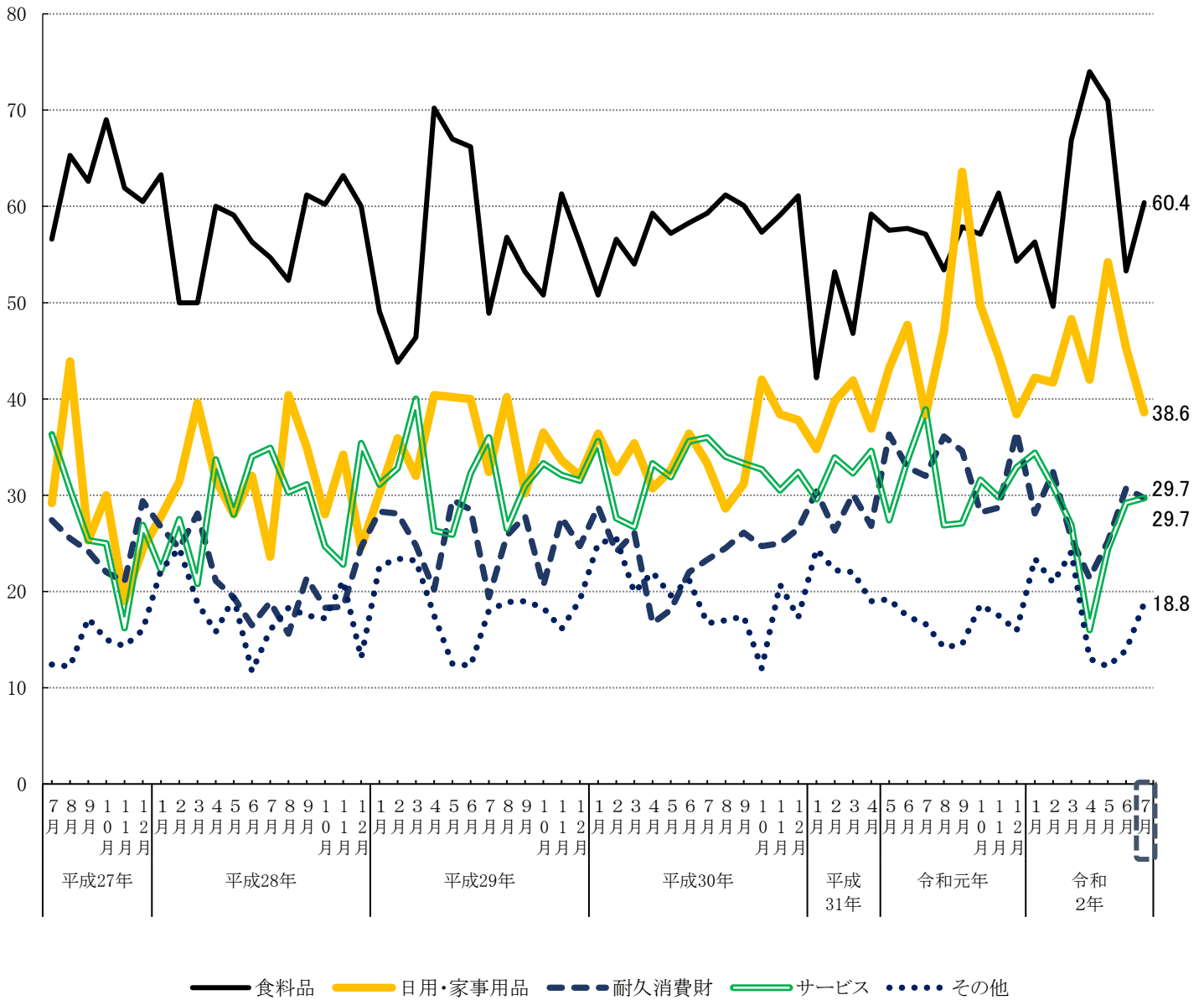
(注) 各調査の回答者数(N)、M.T.(Multiple Totalの略:回答数の合計を回答者数(N)で割った比率)は以下のとおり。

| 年度 | | 4月 | 5月 | 6月 | 7月 | 8月 | 9月 | 10月 | 11月 | 12月 | 1月 | 2月 | 3月 |
|--------|---------|-------|-------|-------|-------|-------|-------|-------|-------|-------|-------|-------|-------|
| 平成27年度 | 回答者数(人) | 88 | 82 | 101 | 113 | 98 | 99 | 100 | 105 | 119 | 90 | 102 | 96 |
| | M.T.(%) | 140.9 | 130.5 | 126.7 | 125.7 | 134.7 | 125.3 | 122.0 | 108.6 | 121.0 | 126.7 | 119.6 | 114.6 |
| 平成28年度 | 回答者数(人) | 95 | 93 | 103 | 106 | 109 | 103 | 93 | 114 | 130 | 106 | 128 | 125 |
| | M.T.(%) | 134.7 | 114.0 | 110.7 | 116.0 | 119.2 | 120.4 | 122.6 | 123.7 | 116.9 | 128.3 | 116.4 | 119.2 |
| 平成29年度 | 回答者数(人) | 114 | 112 | 130 | 139 | 132 | 126 | 126 | 137 | 178 | 132 | 145 | 161 |
| | M.T.(%) | 120.2 | 122.4 | 116.9 | 118.7 | 124.2 | 115.1 | 118.3 | 118.2 | 116.3 | 119.7 | 118.6 | 118.0 |
| 平成30年度 | 回答者数(人) | 150 | 138 | 132 | 150 | 147 | 138 | 150 | 164 | 185 | 135 | 171 | 186 |
| | M.T.(%) | 114.7 | 115.2 | 118.9 | 120.7 | 121.1 | 116.7 | 119.3 | 119.5 | 122.7 | 120.0 | 119.9 | 120.4 |
| 令和元年度 | 回答者数(人) | 179 | 146 | 149 | 175 | 219 | 214 | 177 | 171 | 164 | 128 | 139 | 145 |
| | M.T.(%) | 122.3 | 127.4 | 122.1 | 126.3 | 125.1 | 128.5 | 123.2 | 121.6 | 120.1 | 125.0 | 119.4 | 117.2 |
| 令和2年度 | 回答者数(人) | 131 | 131 | 137 | 101 | | | | | | | | |
| | M.T.(%) | 120.6 | 117.6 | 120.4 | 111.9 | | | | | | | | |

問3 (問1で「増やそうと思っている」を選んだ方がお答えください。)

消費を増やそうと思っているのは、以下のいずれでしょうか。該当するものを全て選んでください。

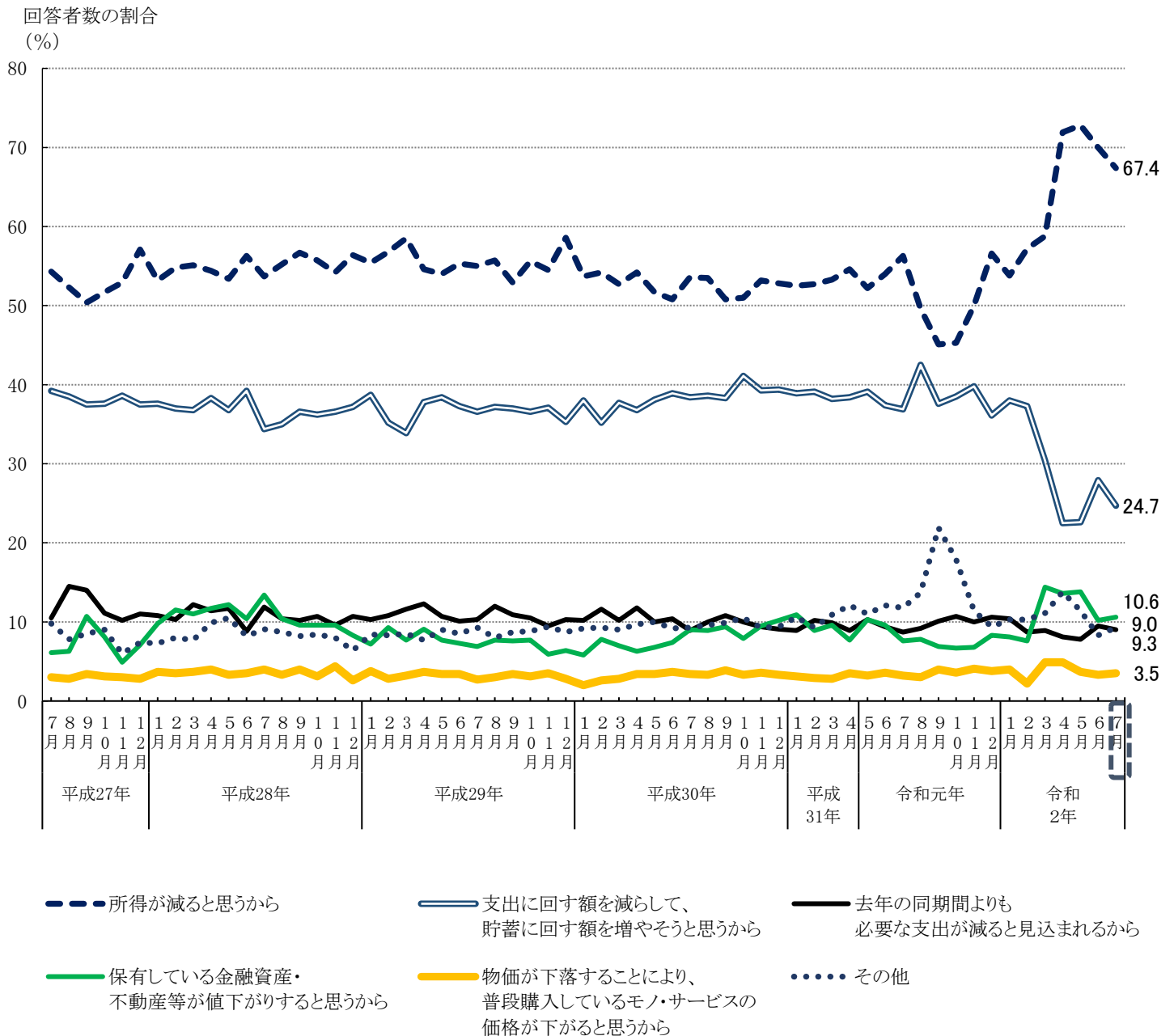
回答者数の割合
(%)



(注) 各調査の回答者数(N)、M.T.(Multiple Totalの略:回答数の合計を回答者数(N)で割った比率)は以下のとおり。

| 年度 | | 4月 | 5月 | 6月 | 7月 | 8月 | 9月 | 10月 | 11月 | 12月 | 1月 | 2月 | 3月 |
|--------|---------|-------|-------|-------|-------|-------|-------|-------|-------|-------|-------|-------|-------|
| 平成27年度 | 回答者数(人) | 88 | 82 | 101 | 113 | 98 | 99 | 100 | 105 | 119 | 90 | 102 | 96 |
| | M.T.(%) | 169.3 | 163.4 | 150.5 | 161.9 | 177.6 | 154.5 | 161.0 | 132.4 | 157.1 | 162.2 | 157.8 | 157.3 |
| 平成28年度 | 回答者数(人) | 95 | 93 | 103 | 106 | 109 | 103 | 93 | 114 | 130 | 106 | 128 | 125 |
| | M.T.(%) | 162.2 | 153.9 | 150.5 | 148.1 | 156.9 | 166.2 | 148.4 | 159.6 | 159.2 | 161.3 | 164.0 | 166.4 |
| 平成29年度 | 回答者数(人) | 114 | 112 | 130 | 139 | 132 | 126 | 126 | 137 | 178 | 132 | 145 | 161 |
| | M.T.(%) | 175.5 | 177.8 | 180.0 | 159.0 | 169.7 | 163.5 | 160.3 | 171.5 | 164.0 | 176.5 | 166.9 | 164.6 |
| 平成30年度 | 回答者数(人) | 150 | 138 | 132 | 150 | 147 | 138 | 150 | 164 | 185 | 135 | 171 | 186 |
| | M.T.(%) | 163.3 | 162.3 | 175.8 | 170.0 | 166.0 | 168.8 | 170.0 | 174.4 | 177.3 | 163.0 | 176.6 | 175.8 |
| 令和元年度 | 回答者数(人) | 179 | 146 | 149 | 175 | 219 | 214 | 177 | 171 | 164 | 128 | 139 | 145 |
| | M.T.(%) | 177.1 | 184.9 | 191.3 | 184.0 | 179.0 | 198.6 | 187.0 | 183.0 | 181.1 | 185.2 | 177.7 | 193.8 |
| 令和2年度 | 回答者数(人) | 131 | 131 | 137 | 101 | | | | | | | | |
| | M.T.(%) | 168.7 | 187.8 | 173.7 | 177.2 | | | | | | | | |

問4 (問1で「減らそうと思っている」を選んだ方がお答えください。)
その理由は以下のいずれでしょうか。該当するものを全て選んでください。



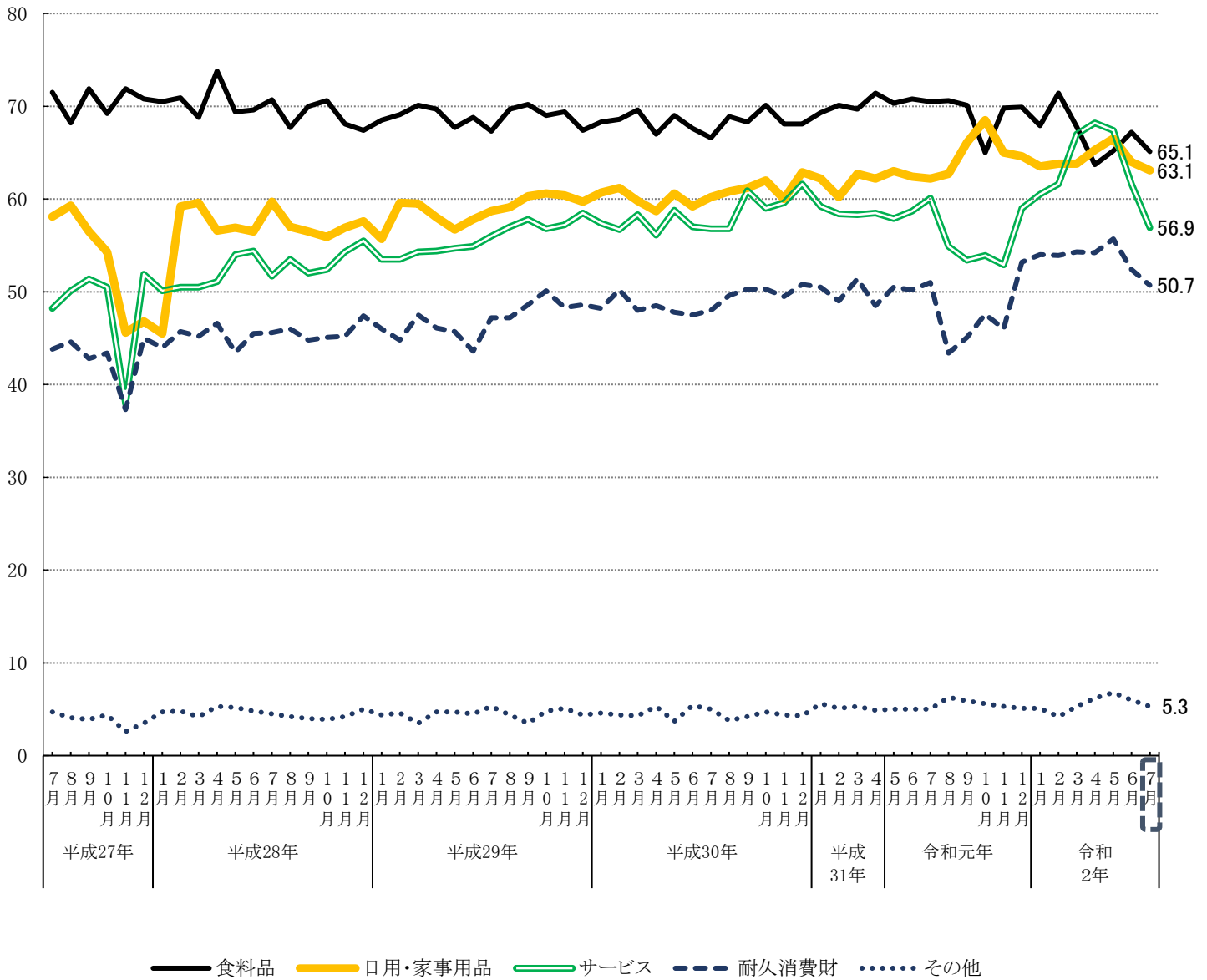
(注) 各調査の回答者数(N)、M.T.(Multiple Totalの略:回答数の合計を回答者数(N)で割った比率)は以下のとおり。

| 年度 | | 4月 | 5月 | 6月 | 7月 | 8月 | 9月 | 10月 | 11月 | 12月 | 1月 | 2月 | 3月 |
|--------|---------|-------|-------|-------|-------|-------|-------|-------|-------|-------|-------|-------|-------|
| 平成27年度 | 回答者数(人) | 933 | 909 | 952 | 906 | 868 | 913 | 877 | 944 | 949 | 992 | 991 | 1,008 |
| | M.T.(%) | 127.1 | 124.4 | 123.2 | 122.8 | 122.2 | 124.5 | 120.5 | 115.5 | 122.9 | 122.4 | 125.1 | 126.5 |
| 平成28年度 | 回答者数(人) | 957 | 978 | 1,032 | 994 | 944 | 966 | 942 | 972 | 955 | 978 | 981 | 964 |
| | M.T.(%) | 129.7 | 127.9 | 126.4 | 126.5 | 123.0 | 125.3 | 123.7 | 122.4 | 121.6 | 123.8 | 123.0 | 123.4 |
| 平成29年度 | 回答者数(人) | 1,006 | 1,012 | 997 | 983 | 969 | 979 | 964 | 983 | 952 | 994 | 983 | 962 |
| | M.T.(%) | 125.2 | 123.3 | 122.0 | 121.1 | 123.6 | 120.4 | 122.5 | 120.2 | 122.4 | 119.0 | 120.8 | 119.4 |
| 平成30年度 | 回答者数(人) | 972 | 1,010 | 985 | 975 | 973 | 953 | 939 | 965 | 939 | 970 | 995 | 990 |
| | M.T.(%) | 122.2 | 120.0 | 120.3 | 122.7 | 123.9 | 123.1 | 124.1 | 124.4 | 124.2 | 124.9 | 123.2 | 124.7 |
| 令和元年度 | 回答者数(人) | 1,031 | 1,059 | 1,047 | 1,023 | 1,726 | 1,893 | 1,921 | 1,767 | 963 | 982 | 981 | 1,023 |
| | M.T.(%) | 125.2 | 126.2 | 126.2 | 124.5 | 125.7 | 125.5 | 122.7 | 122.4 | 124.9 | 124.5 | 123.3 | 128.5 |
| 令和2年度 | 回答者数(人) | 1,158 | 1,147 | 1,104 | 789 | | | | | | | | |
| | M.T.(%) | 134.9 | 132.1 | 129.3 | 124.6 | | | | | | | | |

問5 (問1で「減らそうと思っている」を選んだ方がお答えください。)

消費を減らそうと思っているのは、以下のいずれでしょうか。該当するものを全て選んでください。

回答者数の割合
(%)



— 食料品 — 日用・家事用品 — サービス - - - 耐久消費財 その他

(注) 各調査の回答者数(N)、M.T.(Multiple Totalの略: 回答数の合計を回答者数(N)で割った比率)は以下のとおり。

| 年度 | | 4月 | 5月 | 6月 | 7月 | 8月 | 9月 | 10月 | 11月 | 12月 | 1月 | 2月 | 3月 |
|--------|---------|-------|-------|-------|-------|-------|-------|-------|-------|-------|-------|-------|-------|
| 平成27年度 | 回答者数(人) | 933 | 909 | 952 | 906 | 868 | 913 | 877 | 944 | 949 | 992 | 991 | 1,008 |
| | M.T.(%) | 230.0 | 230.4 | 223.7 | 226.4 | 226.4 | 226.5 | 221.9 | 195.3 | 122.9 | 214.7 | 231.2 | 228.4 |
| 平成28年度 | 回答者数(人) | 957 | 978 | 1,032 | 994 | 944 | 966 | 942 | 972 | 955 | 978 | 981 | 964 |
| | M.T.(%) | 233.4 | 229.0 | 230.8 | 232.2 | 228.4 | 227.3 | 227.9 | 228.7 | 233.4 | 228.5 | 231.6 | 235.0 |
| 平成29年度 | 回答者数(人) | 1,006 | 1,012 | 997 | 983 | 969 | 979 | 964 | 983 | 952 | 994 | 983 | 962 |
| | M.T.(%) | 233.3 | 229.9 | 229.9 | 235.1 | 237.5 | 240.6 | 241.7 | 240.7 | 239.1 | 239.2 | 241.3 | 240.0 |
| 平成30年度 | 回答者数(人) | 972 | 1,010 | 985 | 975 | 973 | 953 | 939 | 965 | 939 | 970 | 995 | 990 |
| | M.T.(%) | 236.1 | 240.0 | 237.1 | 236.9 | 240.3 | 245.0 | 246.4 | 241.7 | 247.9 | 246.9 | 243.1 | 247.7 |
| 令和元年度 | 回答者数(人) | 1,031 | 1,059 | 1,047 | 1,023 | 1,726 | 1,893 | 1,921 | 1,767 | 963 | 982 | 981 | 1,023 |
| | M.T.(%) | 246.1 | 246.9 | 247.2 | 249.1 | 238.1 | 240.7 | 240.6 | 239.2 | 251.8 | 251.2 | 254.8 | 258.2 |
| 令和2年度 | 回答者数(人) | 1,158 | 1,147 | 1,104 | 789 | | | | | | | | |
| | M.T.(%) | 257.8 | 261.6 | 251.6 | 241.2 | | | | | | | | |

3. 今回調査(速報)の回答者の属性

今回調査の回答者数:1,387人

①性別

| | |
|----|--------------|
| 男性 | 471人 (34.0%) |
| 女性 | 916人 (66.0%) |

②年齢

| | |
|--------|--------------|
| 20～29歳 | 21人 (1.5%) |
| 30～39歳 | 127人 (9.2%) |
| 40～49歳 | 400人 (28.8%) |
| 50～59歳 | 443人 (31.9%) |
| 60～69歳 | 274人 (19.8%) |
| 70歳以上 | 122人 (8.8%) |

③職業

| | |
|------------|--------------|
| 正社員 | 375人 (27.0%) |
| 正社員以外の被雇用者 | 370人 (26.7%) |
| 会社、団体などの役員 | 12人 (0.9%) |
| 自営業 | 53人 (3.8%) |
| 専業主婦・主夫 | 409人 (29.5%) |
| 学生 | 5人 (0.4%) |
| 無職 | 141人 (10.2%) |
| その他 | 22人 (1.6%) |

④居住地方

| | |
|---------|--------------|
| 北海道 | 60人 (4.3%) |
| 東北地方 | 93人 (6.7%) |
| 関東地方 | 466人 (33.6%) |
| 北陸甲信越地方 | 81人 (5.8%) |
| 中部地方 | 168人 (12.1%) |
| 近畿地方 | 223人 (16.1%) |
| 中国地方 | 97人 (7.0%) |
| 四国地方 | 46人 (3.3%) |
| 九州・沖縄地方 | 153人 (11.0%) |

⑤居住形態

| | |
|-------|--------------|
| 単身 | 98人 (7.1%) |
| 二人暮らし | 488人 (35.2%) |
| 三人暮らし | 387人 (27.9%) |
| 四人暮らし | 304人 (21.9%) |
| 五人以上 | 110人 (7.9%) |

⑥世帯年収

| | |
|-------------|--------------|
| 300万円未満 | 208人 (15.0%) |
| 300～500万円 | 386人 (27.8%) |
| 500～700万円 | 374人 (27.0%) |
| 700～1,000万円 | 264人 (19.0%) |
| 1,000万円以上 | 155人 (11.2%) |