

令和2年3月18日

令和2年3月物価モニター調査結果（速報）

1. 調査の目的

原油価格や為替レートなどの動向が生活関連物資等の価格に及ぼす影響、物価動向についての意識等を正確・迅速に把握し、消費者等へタイムリーな情報提供を行う。

2. 調査の内容

全国47都道府県の物価モニター2,000人が、調査対象である25品目の価格の見取調査を行うことにより、生活関連物資等の価格（特売品等の廉売価格も含む。）の動向を把握する。また、物価モニターに対し、物価動向についての意識等を調査し、その動向を把握する。

3. 調査結果の概要

【価格調査結果】

- ① 価格が前月比で上昇した品目数が、下落した品目数を上回った。
「上昇した品目数－下落した品目数」は+17となった。
- ② 価格上昇幅が前月比1%以上の品目はポテトチップス（+1.4%）、ティッシュペーパー（+1.6%）。
- ③ 価格下落幅が前月比1%以上の品目はなかった。

【意識調査結果】

- ① 2016年4月以降家庭の電気の契約を変更したか聞いたところ、「変更していない」と回答したモニターの割合が68.9%と最も高いものの、「電力会社を変更した（大手10者→新電力）」が19.5%、「契約プランのみを変更した（同じ事業者）」が7.2%、「電力会社を変更した（大手10者→大手10者）」が4.4%といずれも平成30年10月調査から増加した。
- ② 家庭の電気の契約を変更していない理由を聞いたところ、「検討したが最適なプランやメリットがなかった」と回答したモニターの割合が22.3%と最も高く、「比較検討・切り替えるほどのメリットがなさそう」が22.3%、「変更することに不安を感じる」が19.8%と続いた。
- ③ 家庭の電気の契約について、どの程度満足しているか聞いたところ、「電力会社・契約プラン共に満足している」と回答したモニターの割合が26.4%、「電力会社にのみ満足している」が6.6%、「契約プランのみ満足している」が6.3%で、「どちらとも満足していない」は19.0%であった。
- ④ 電気の小売全面自由化について、居住地域で事業者間の競争が進んでいると思うか聞いたところ、「進んでいると思う」と回答したモニターの割合が5.3%、「ある程度進んでいると思う」が22.6%で、「あまり進んでいないと思う」が33.7%、「進んでいないと思う」は18.8%であった。
- ⑤ 今後、電気の契約を変更しやすくするために、特に重要だと思うものを聞いたところ、「シンプルで分かりやすい料金メニュー・サービスの提供」と回答したモニターの割合が67.6%と最も高く、「それぞれのライフスタイル等に合った料金メニュー・サービス内容の充実」が47.7%、「料金メニュー・サービス内容の比較を容易にするための情報提供の充実」が41.9%と続いた。

4. 次回公表予定

4月物価モニター調査結果は4月23日（木）に公表予定。

※3月物価モニター調査は、3月5日（木）～9日（月）に実施。

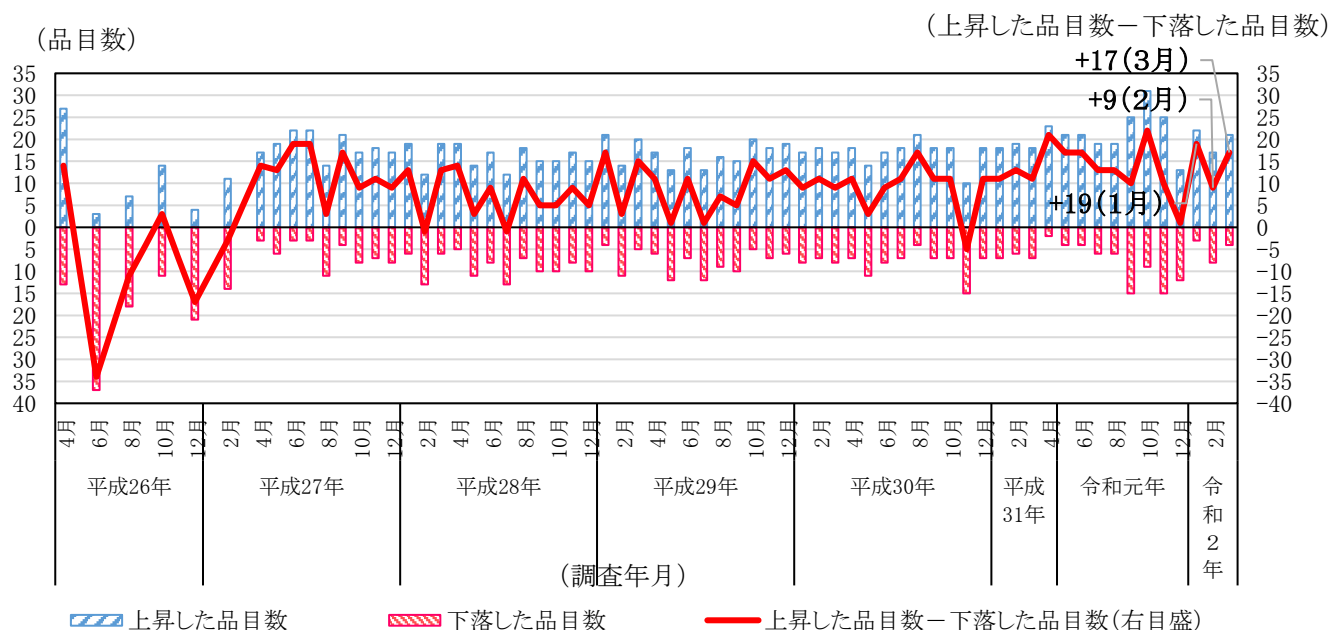
※速報取りまとめ後に集計した分については、翌月の速報における前月値に反映させる。

※過去の調査結果及び調査結果のバックデータについては、以下のURLを参照。

https://www.caa.go.jp/policies/policy/consumer_research/price_measures/index.html#price_monitor

【価格調査結果】

① 上昇した品目数と下落した品目数（前回調査比及び前月比）



(備考) 1. 平成 27 年 4 月以前の調査については前回調査比、5 月以降の調査については前月比でそれぞれ税抜価格が上昇した品目数及び下落した品目数を示す。

2. 平成 27 年 4 月以降の調査では、それまでのまぐろ(ツナ)缶詰、マヨネーズ、カレー粉、灯油、ガソリンの 5 品目に代えて、ヨーグルト、からあげ弁当、冷凍コロッケ、理髪代又はカット代、中華そばの 5 品目を調査。

3. 平成 28 年 4 月以降の調査では、ビールの指定内容をそれまでの 1 缶に代えて、6 缶を調査。

4. 平成 29 年 4 月以降の調査では、洗濯用洗剤の指定内容をそれまでの粉末タイプ 1 箱に代えて、液体(詰め替え・770～850g)を調査。洗濯代(クリーニング)の指定内容をそれまでの折り畳み仕上げに代えて、立体仕上げを調査。

5. 平成 26 年 4、6 月調査及び令和元年 9～11 月調査は 40 品目中の上昇した品目数及び下落した品目数を示す。

② 上昇幅が前月比 1 %以上の品目

食料品 ポテトチップス (+1.4%)
 日用・家事用品 ティッシュペーパー (+1.6%)

③ 下落幅が前月比 1 %以上の品目

なし

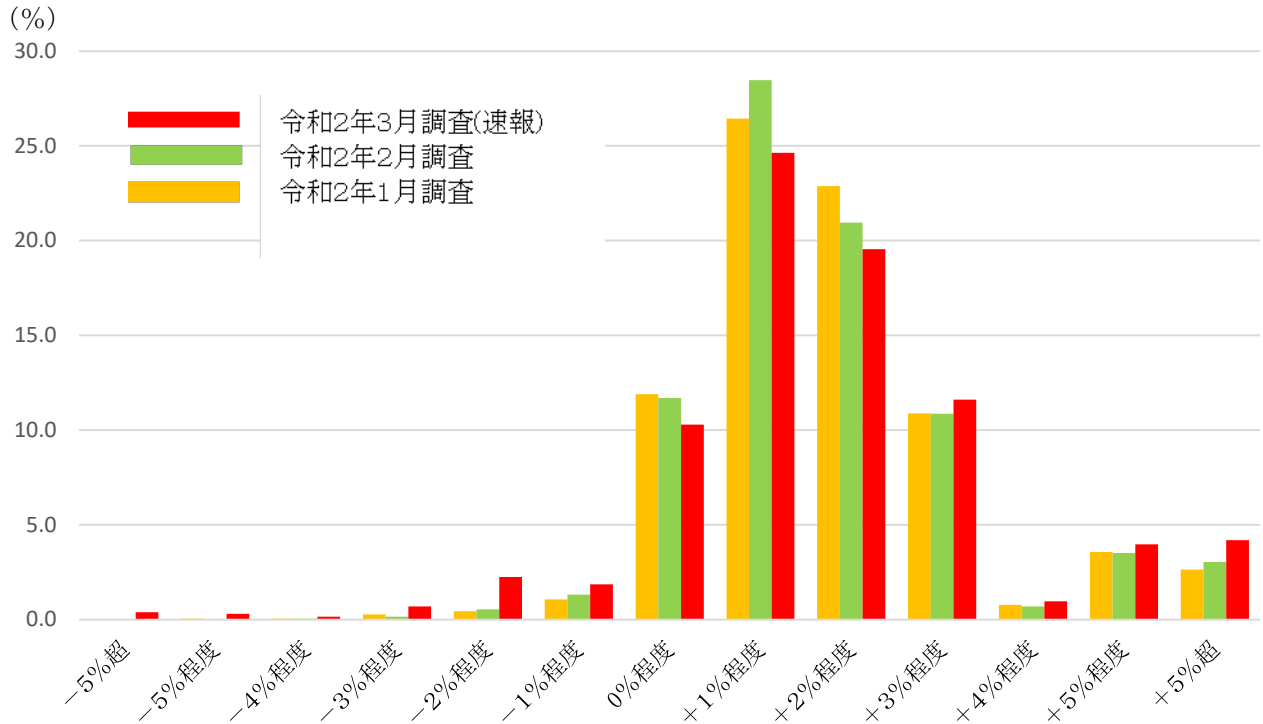
【意識調査結果】

< 1年後の物価の見通しと期待物価上昇率 >

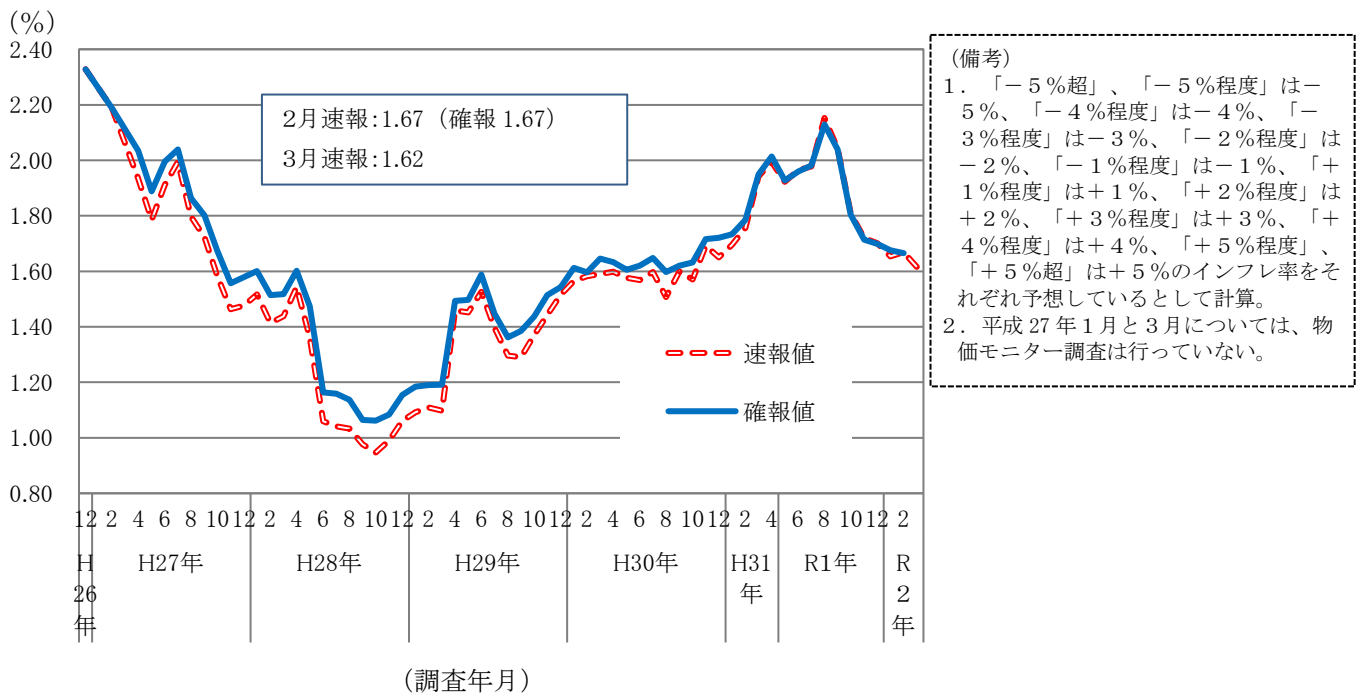
【1年後の物価の見通し(現在の水準と比較した変化率)】

(回答者の割合)

(3月中央値 = +1%程度 ~ +2%程度)



【物価モニターが予想する期待物価上昇率】



本件に関する問合せ先
 消費者庁 参事官 (調査・物価等担当)
 担当: 栗田、清水 (03-3507-9179)

調査結果データ

1. 価格調査結果

(1) 食料品

| 品目 | 食パン | 生中華麺 | カップ麺 | ソーセージ | 豚肉 (ロース) | 豆腐 | 牛乳 | ヨーグルト | 卵 |
|--------|-------|-------|-------|-------|-------------|-------|-------|-------|-------|
| 前月比(%) | -0.3 | 0.9 | 0.6 | 0.5 | 0.7 | 0.4 | 0.4 | -0.1 | 0.2 |
| 指数 | 120.9 | 117.4 | 138.3 | 114.5 | 125.5 | 110.6 | 113.7 | 119.1 | 104.2 |
| 前年比(%) | 3.3 | 6.5 | 12.9 | 3.3 | 5.3 | 2.7 | 6.1 | 6.9 | 4.0 |

| 品目 | 茶飲料 | 果実飲料 | ポテト チップス | アイス クリーム | 食用油 | からあげ 弁当 | 冷凍 コロッケ | おにぎり | ※ビール |
|--------|-------|-------|-------------|-------------|-------|------------|------------|-------|-------|
| 前月比(%) | 0.6 | 0.3 | 1.4 | 0.3 | 0.9 | 0.0 | -0.7 | 0.4 | 0.1 |
| 指数 | 105.8 | 120.1 | 127.9 | 120.8 | 130.2 | 104.1 | 88.4 | 113.5 | 107.1 |
| 前年比(%) | 2.0 | 2.5 | 11.5 | 7.1 | 6.5 | 0.8 | -2.8 | 2.8 | 0.7 |

(2) 日用・家事用品

| 品目 | ※洗濯用 洗剤 | ティッシュ ペーパー | 紙おむつ | シャンプー |
|--------|------------|---------------|-------|-------|
| 前月比(%) | 0.5 | 1.6 | 0.8 | 0.5 |
| 指数 | 117.8 | 129.5 | 105.5 | 112.0 |
| 前年比(%) | 5.5 | 11.2 | 0.3 | 3.9 |

(3) サービス等

| 品目 | ※洗濯代 | 理髪代又 はカット代 | 中華そば |
|--------|-------|---------------|-------|
| 前月比(%) | -0.0 | 0.0 | 0.0 |
| 指数 | 104.3 | 103.2 | 104.7 |
| 前年比(%) | 2.2 | 1.8 | 1.8 |

(備考)

指数は、平成 27 年 4 月の税抜平均価格を 100 として、調査時点の税抜平均価格を指数化したもの。

※ビールは、平成 28 年 4 月の税抜平均価格を 100 として指数化。洗濯用洗剤と洗濯代は平成 29 年 4 月の税抜平均価格を 100 として指数化。

※令和元年 10 月 1 日から消費税率引上げに合わせて各事業者が実施しているキャッシュレス決済に対するポイント還元制度は考慮しない。

2. 意識調査結果

※問1、問3及び問4について、より詳細な結果は別添を御参照ください。

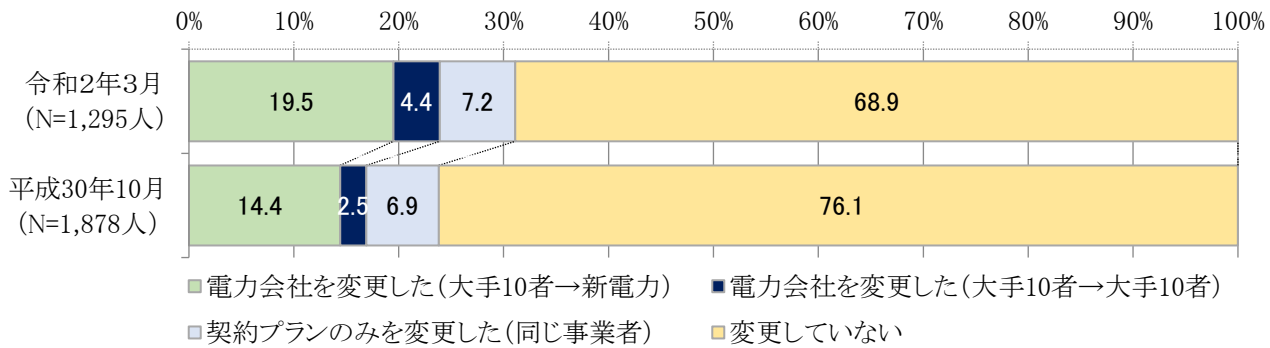
問1 「御家庭の電気契約」についてお伺いします。2016年4月の電力の小売全面自由化以降、御家庭の電気の契約を変更しましたか。次のうち当てはまるものを1つ選んでください。

(注1) 選択肢における大手10者とは以下を指します。

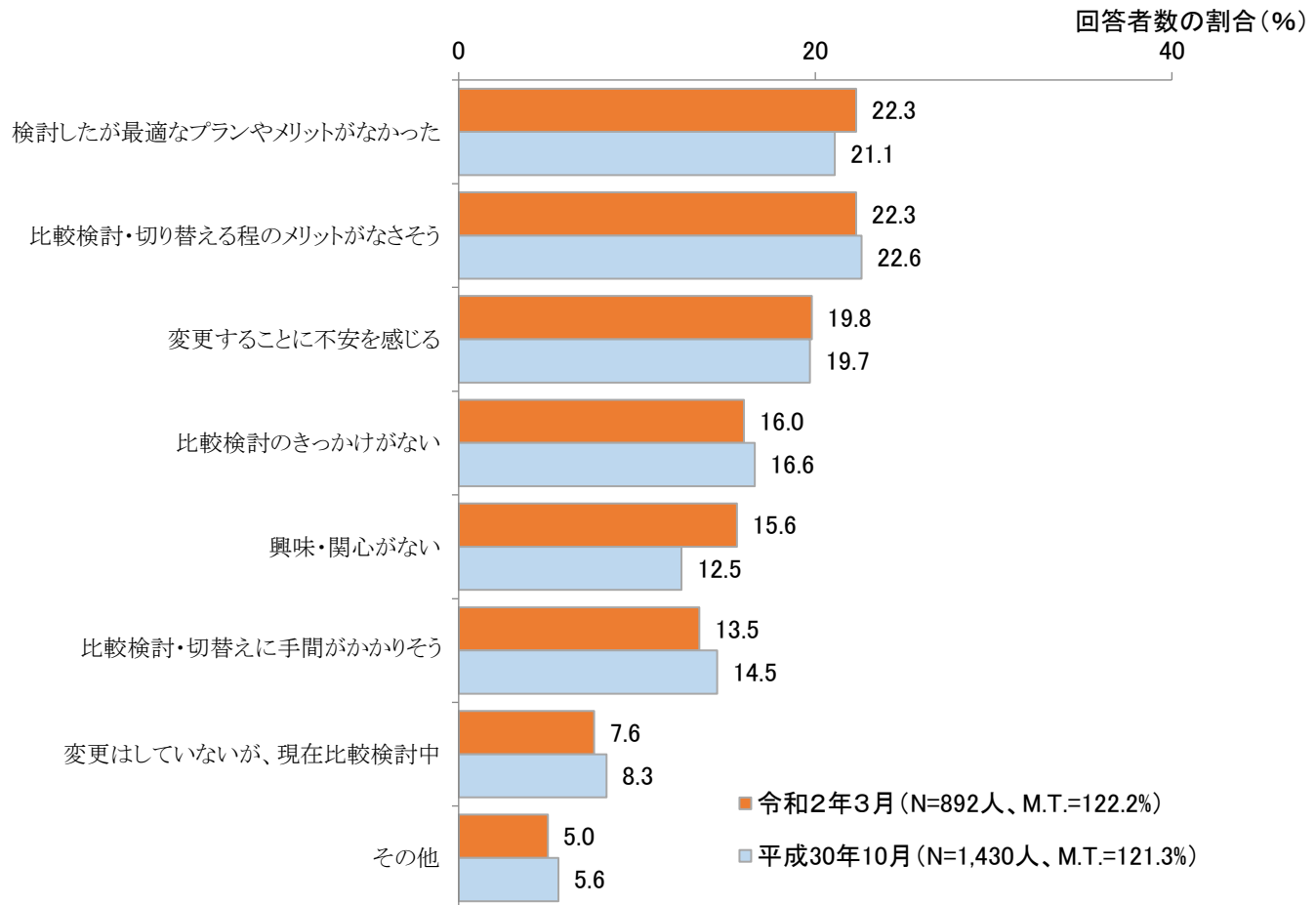
北海道電力、東北電力、東京電力E P、中部電力、北陸電力、関西電力、中国電力、四国電力、九州電力、沖縄電力
また、新電力とは上記の電力会社とは別に新規に参入し、電気の小売りをを行う事業者を指します。

(注2) 契約先・契約プラン変更の合計が2回以上の場合、当初から最終的にどう変更したかをお答えください。

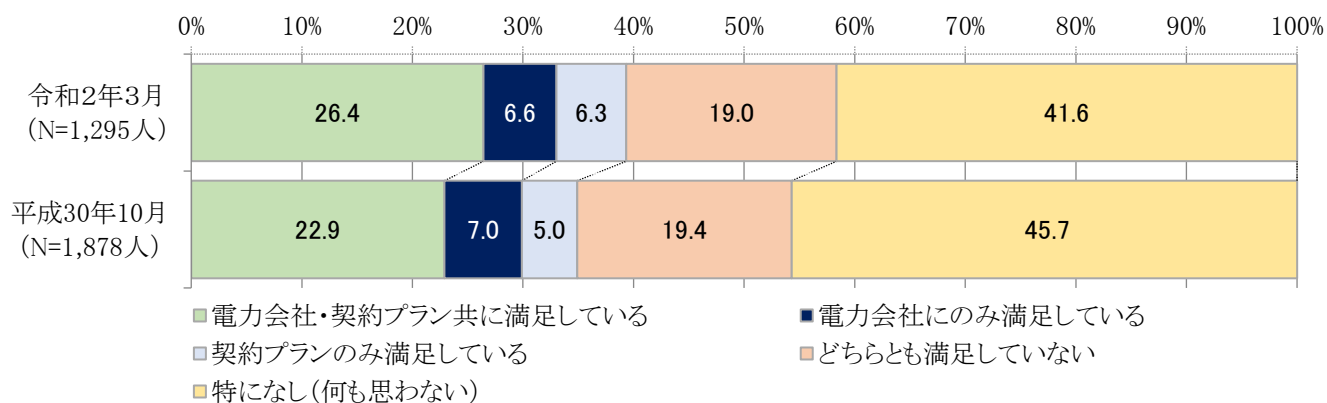
(例) [大手→新電力→新電力]=選択肢1 [大手A→新電力→大手B]=選択肢2 [大手A→新電力→大手A]=選択肢3



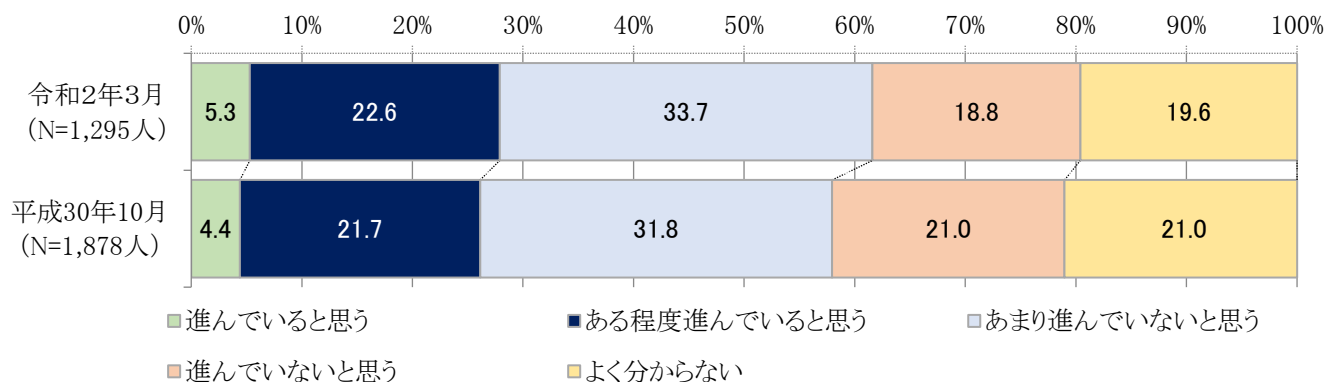
問2 問1で「変更していない」と回答した理由として当てはまるものを全て選んでください。



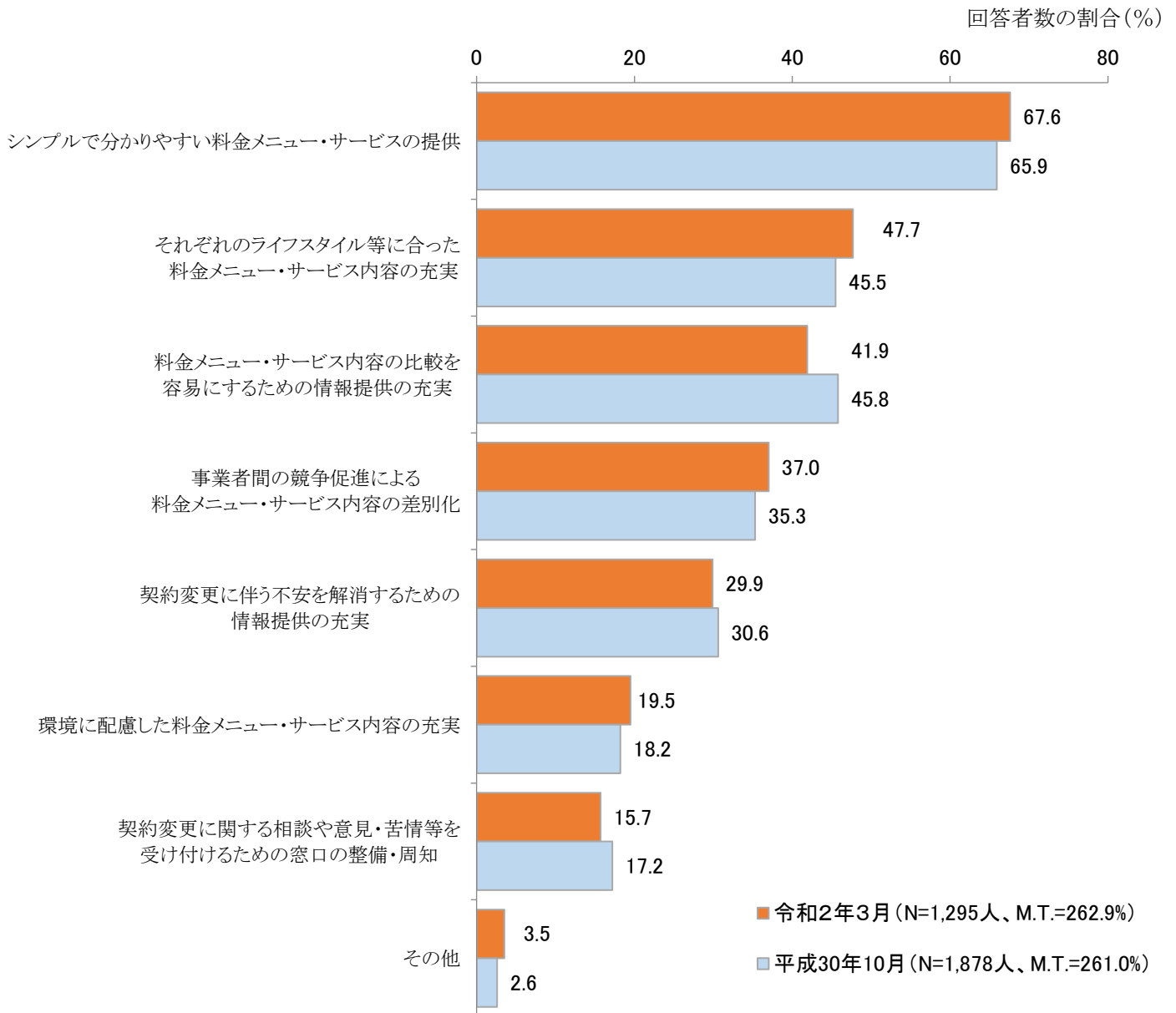
問3 御家庭の電気の契約について、どの程度満足されていますか。
 次のうち当てはまるものを1つ選んで下さい。



問4 2016年4月から始まった電力の小売全面自由化についてお伺いします。
 あなたのお住まいの地域では、新しい事業者の参入や様々な料金メニュー・サービスの登場により、競争が進んでいると感じますか。次のうち当てはまるものを1つ選んでください。



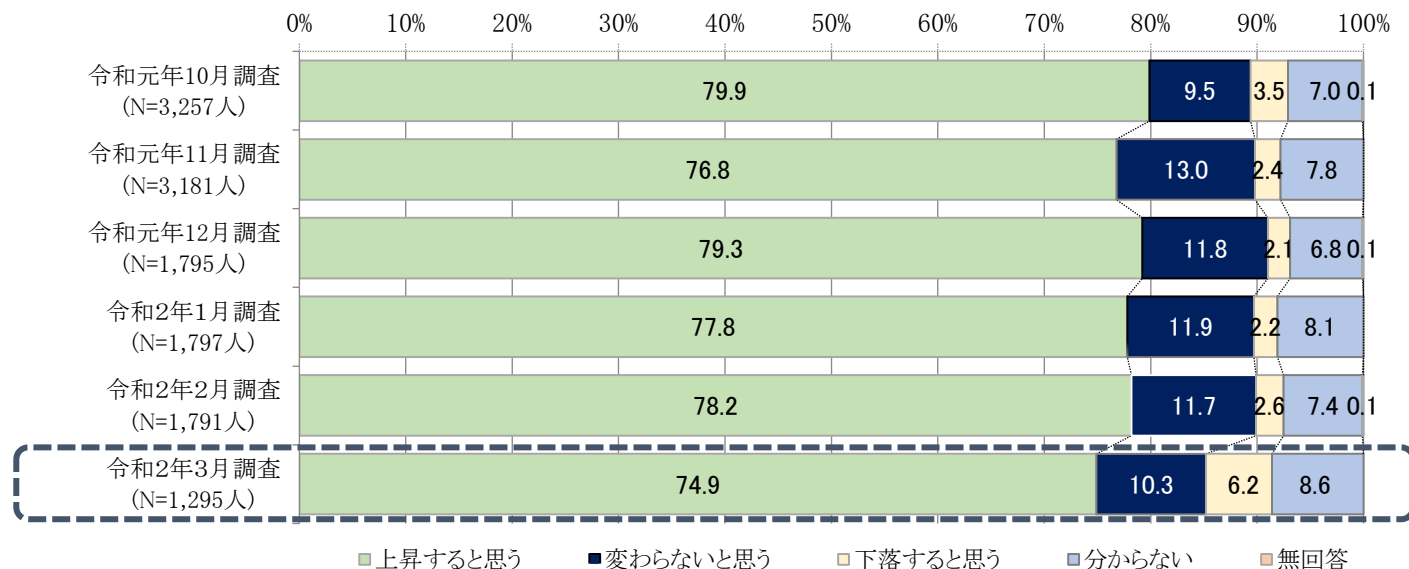
問5 今後、電気の契約を変更しやすくするためにどうしたらいいと思いますか。
あなたが特に重要だと思うものを全て選んでください。



※以下、令和元年8～11月調査は4,000名のモニターを対象とした調査結果を集計。

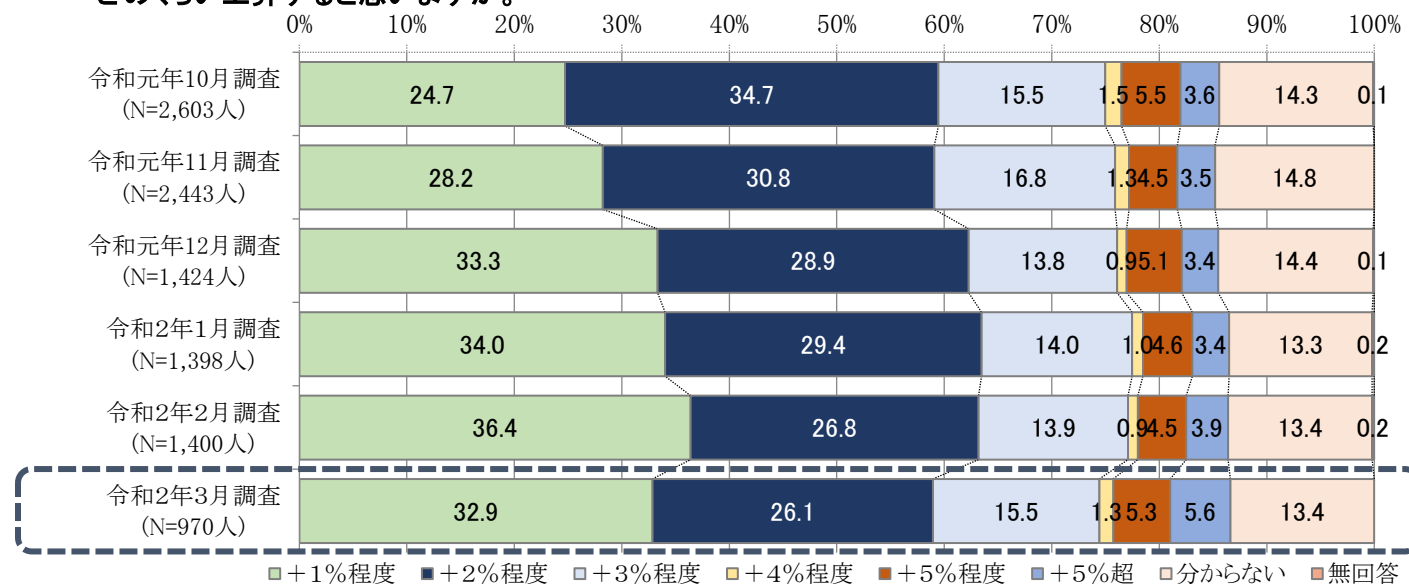
問6 あなたが普段購入している生活関連物資全般の価格は、現時点と比べて1年後には、上昇すると思いますか、下落すると思いますか。1つ選んでください。

(参考)消費者物価指数は、前年比0.8%増となっています(令和元年12月時点)。



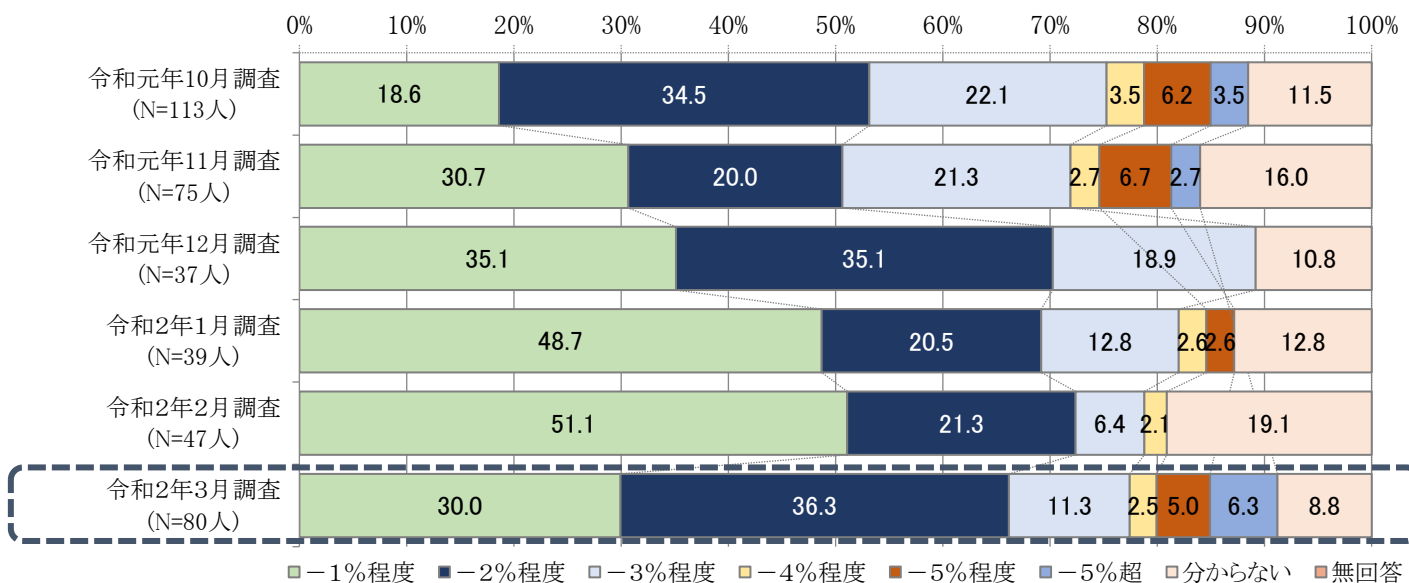
問7 (問6で「上昇すると思う」を選んだ方がお答えください。)

どのくらい上昇すると思いますか。



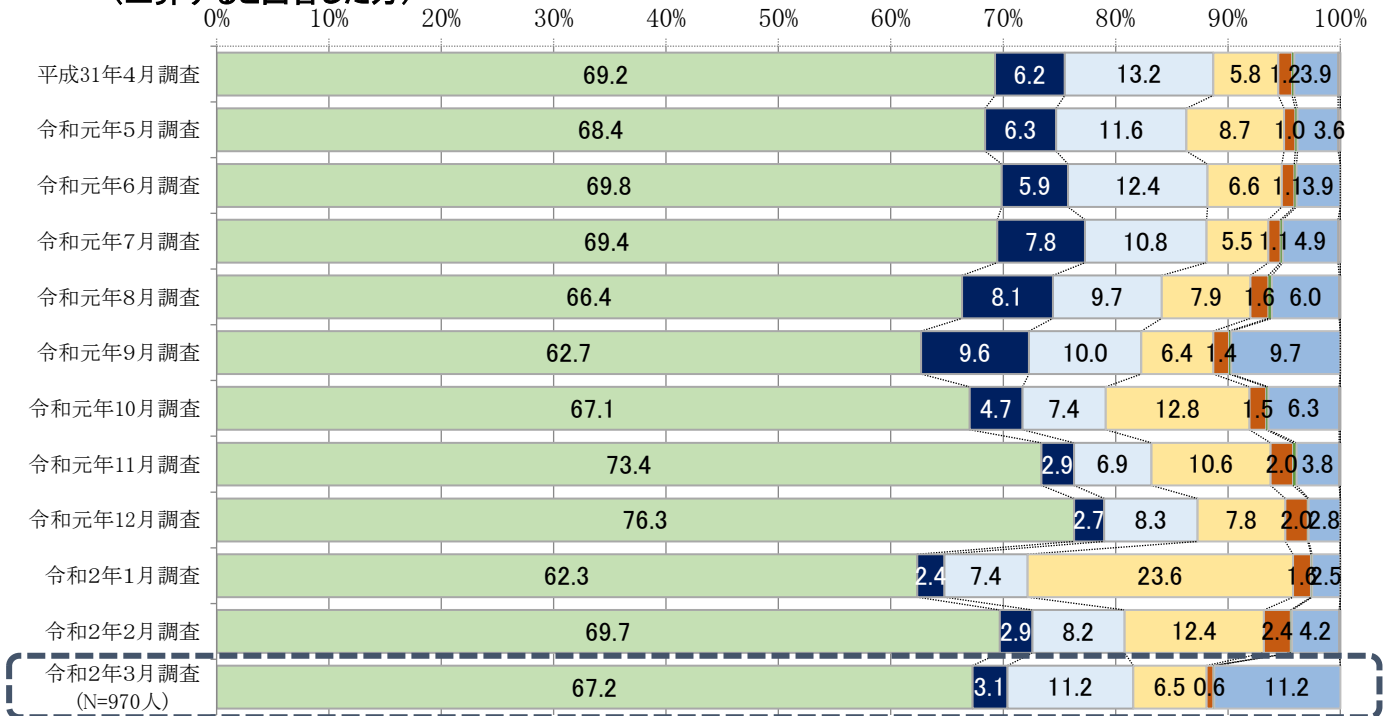
問8 (問6で「下落すると思う」を選んだ方がお答えください。)

どのくらい下落すると思いますか。



問9 問6で回答した理由は、以下のいずれでしょうか。1つ選んでください。

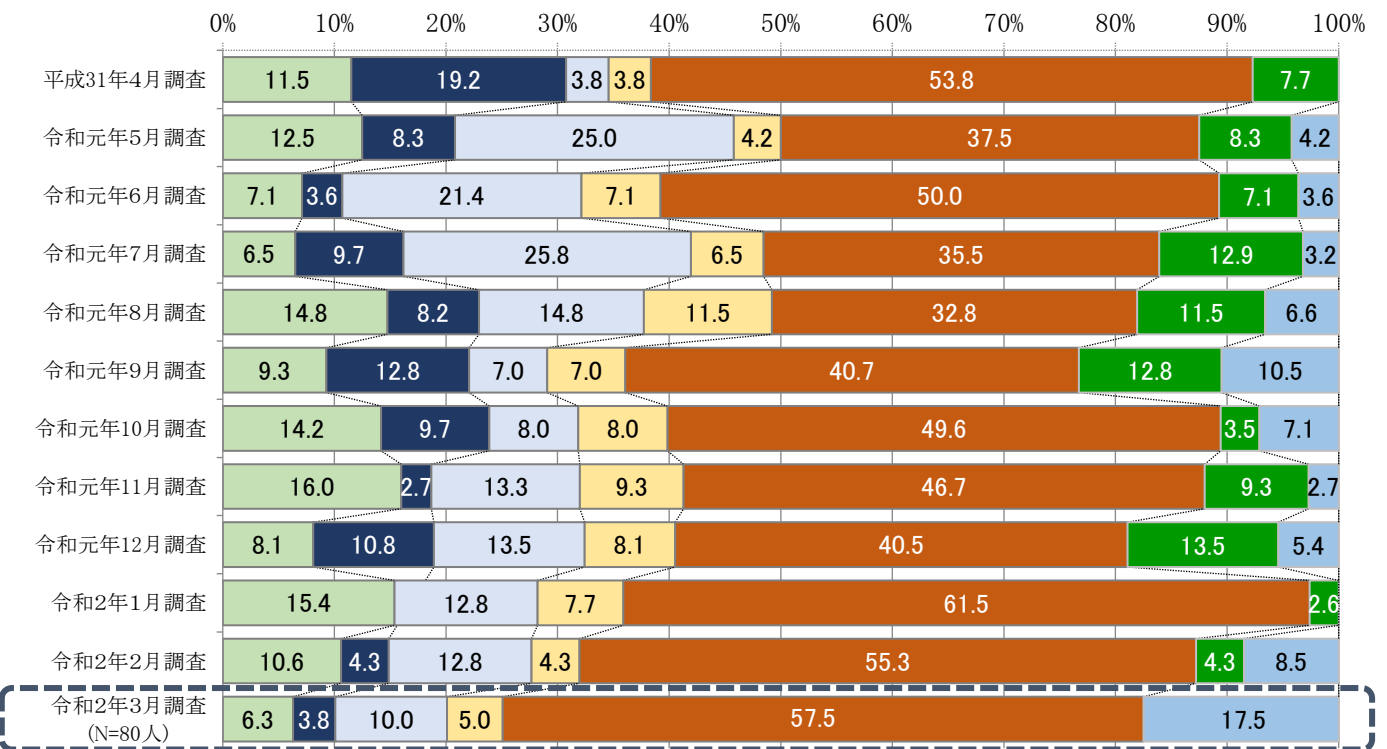
(上昇すると回答した方)



- 身近な商品の価格が過去数箇月において上昇しており、その傾向が続くと思うから
- 政府・日本銀行の発表を受けて
- 報道等(民間エコノミスト等専門家の予想)でそのような話題を見かけるから
- 原油価格や為替等の変動を受けて
- 景気が良くなると感じるから
- 収入が増えると思うから
- その他
- 無回答

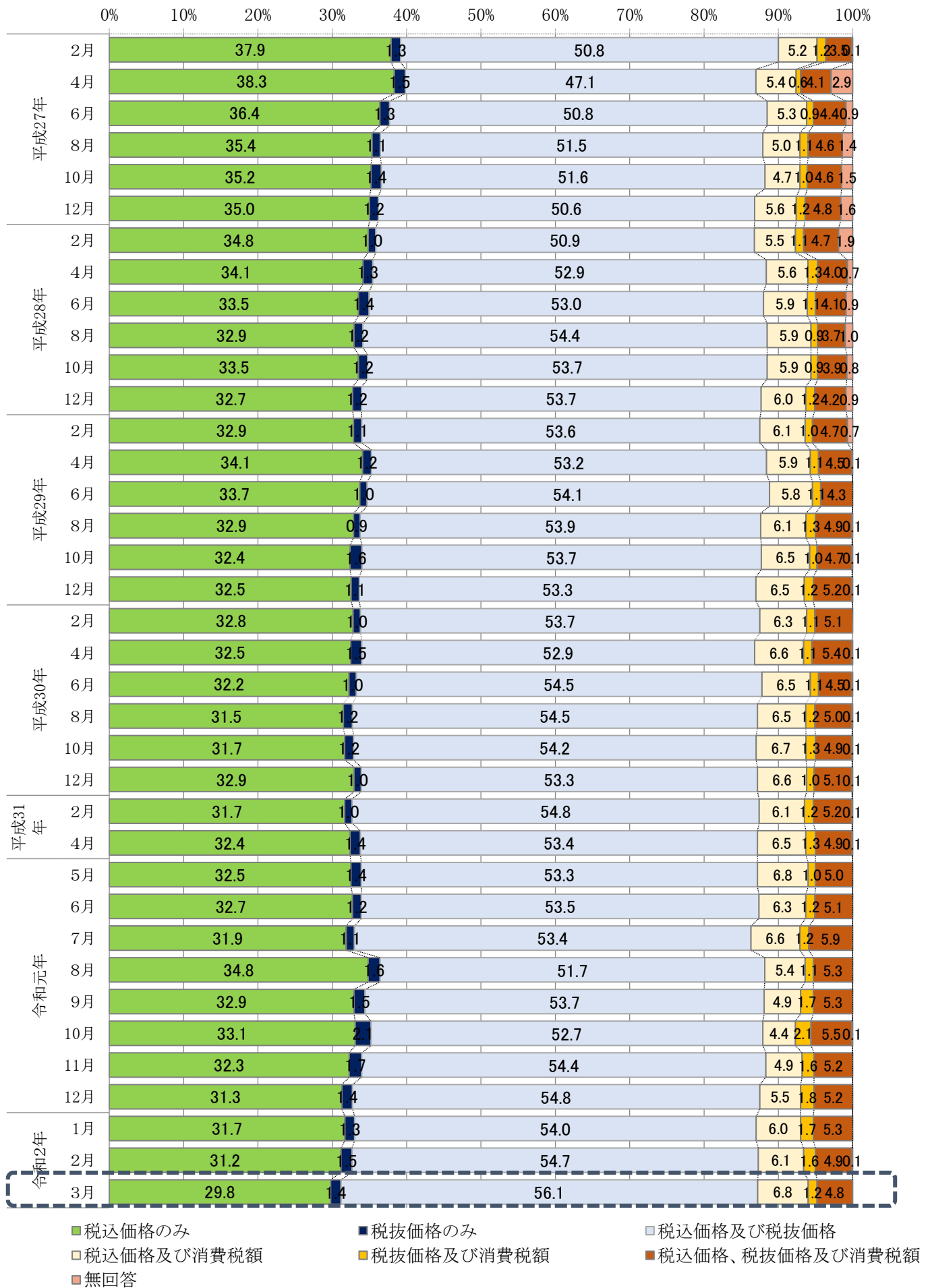
※「収入が増えると思うから」及び「無回答」の割合は、いずれも1%未満であるため、データラベルは非表示

(下落すると回答した方)

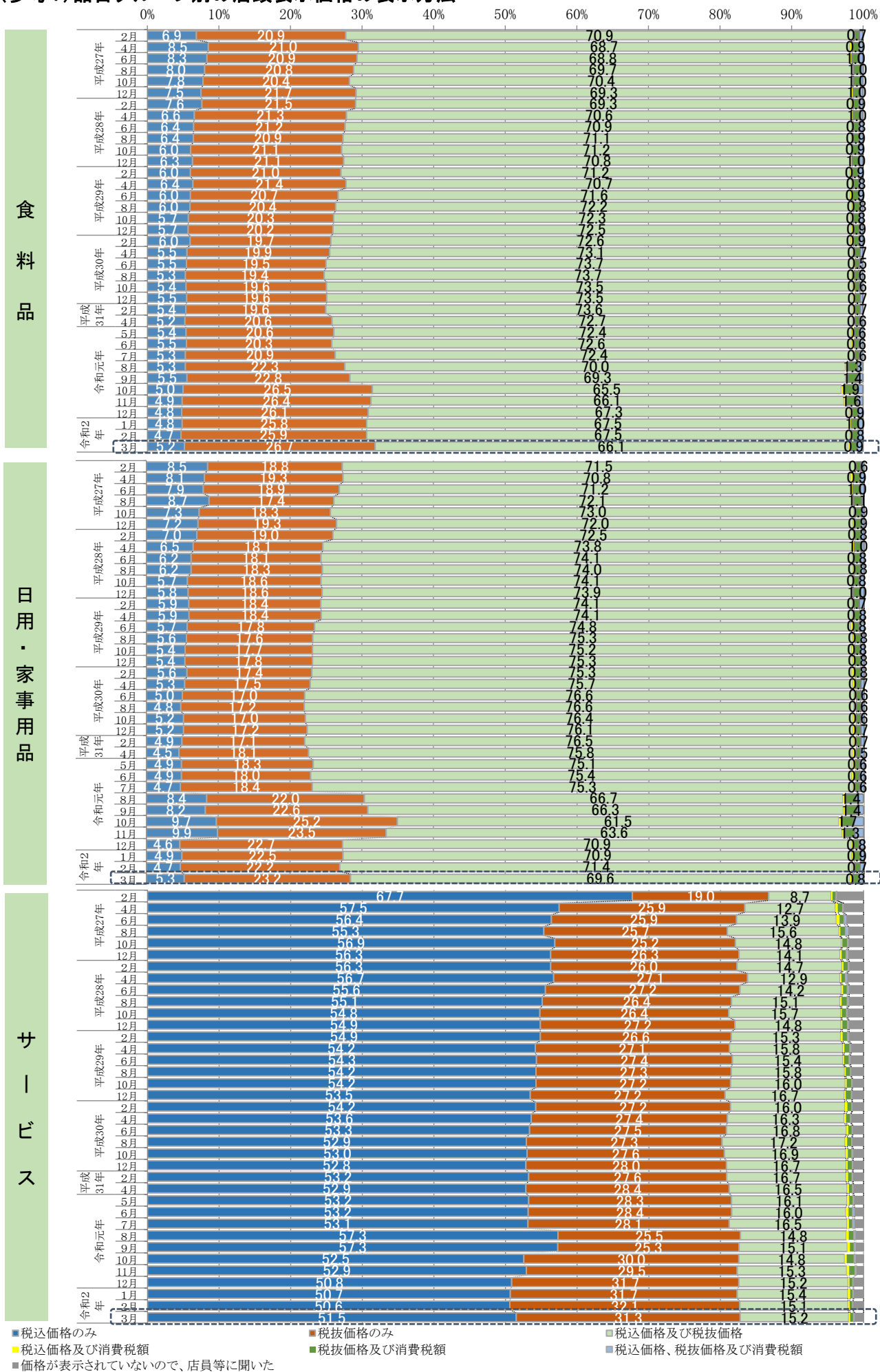


- 身近な商品の価格が過去数箇月において下落しており、その傾向が続くと思うから
- 政府・日本銀行の発表を受けて
- 報道等(民間エコノミスト等専門家の予想)でそのような話題を見かけるから
- 原油価格や為替等の変動を受けて
- 景気が悪くなると感じるから
- 収入が減ると思うから
- その他
- 無回答

問10 あなたにとって、店頭価格の表示方法のうち、最も適当と思うものは、以下のいずれでしょうか。
1つ選んでください。



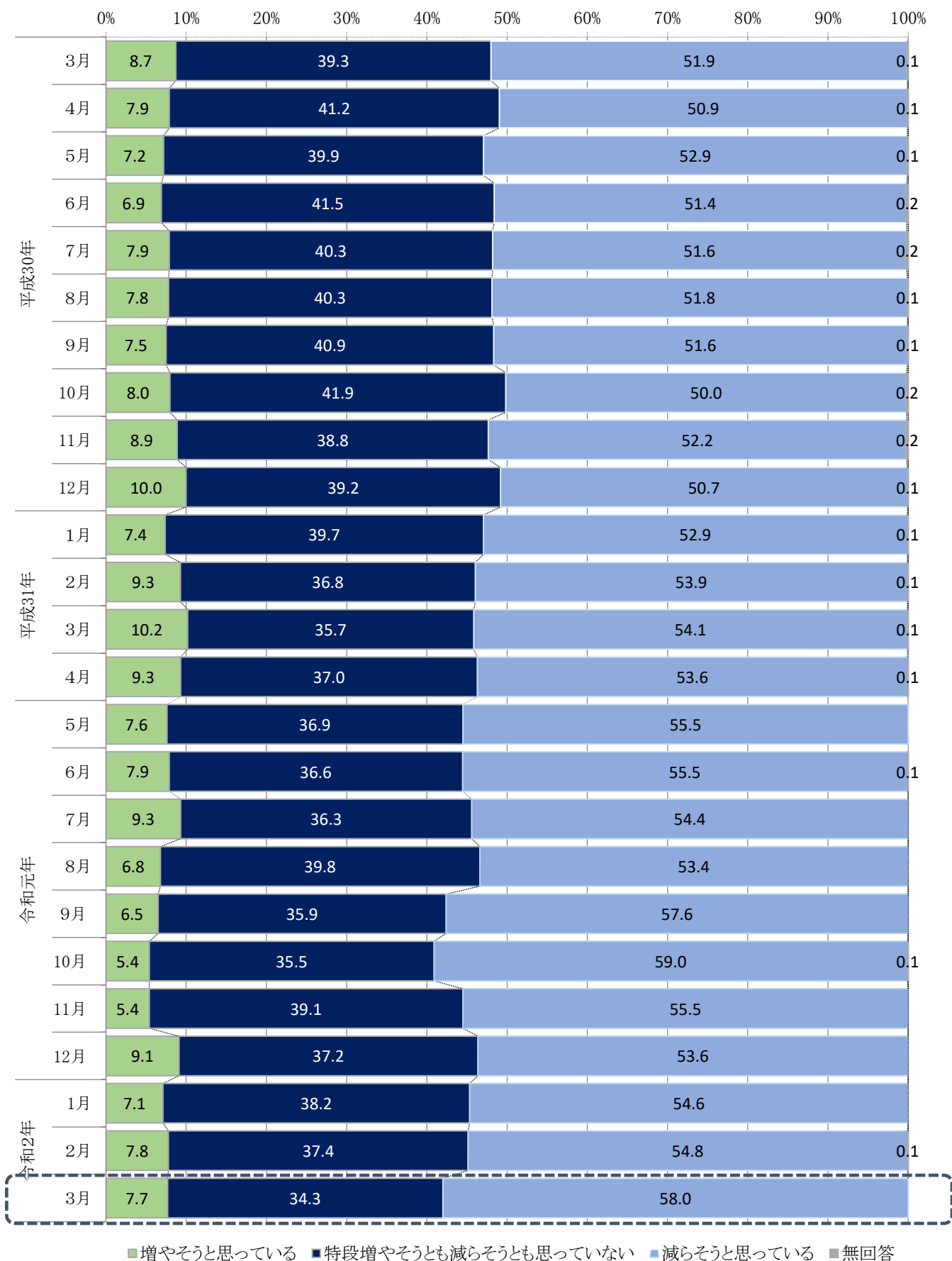
(参考1)品目グループ別の店頭表示価格の表示方法



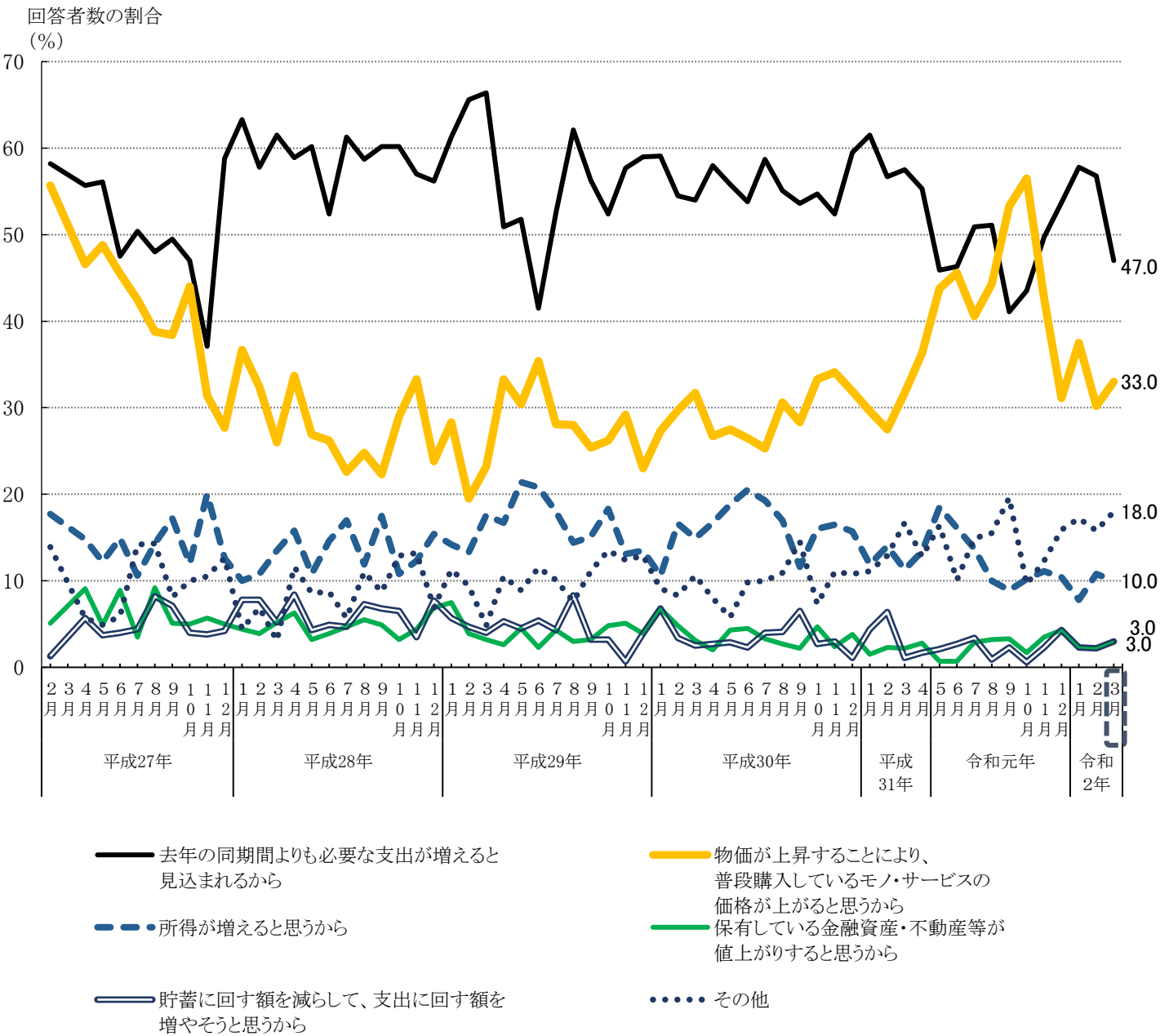
注1) 平成27年4月調査より、食料品を3品目、サービスを2品目入替え。令和元年8～11月は40品目について調査。
 注2) データラベルを表示しているのは「税込価格のみ」、「税抜価格のみ」、「税込価格及び税抜価格」、「税抜価格及び消費税額」。
 注3) 令和元年8～11月調査は、「雑貨・衣料等」10品目、「耐久消費財」5品目を「日用・家事用品」として集計。サービスに4品目を追加。

(参考2)消費についての意識

問1 あなたの世帯の消費への支出額を、今後3か月の間について、去年の同期間と比べて、どのようにしていこうと思っっていますか。1つ選んでください。



問2 (問1で「増やそうと思っている」を選んだ方がお答えください。)
その理由は以下のいずれでしょうか。該当するものを全て選んでください。



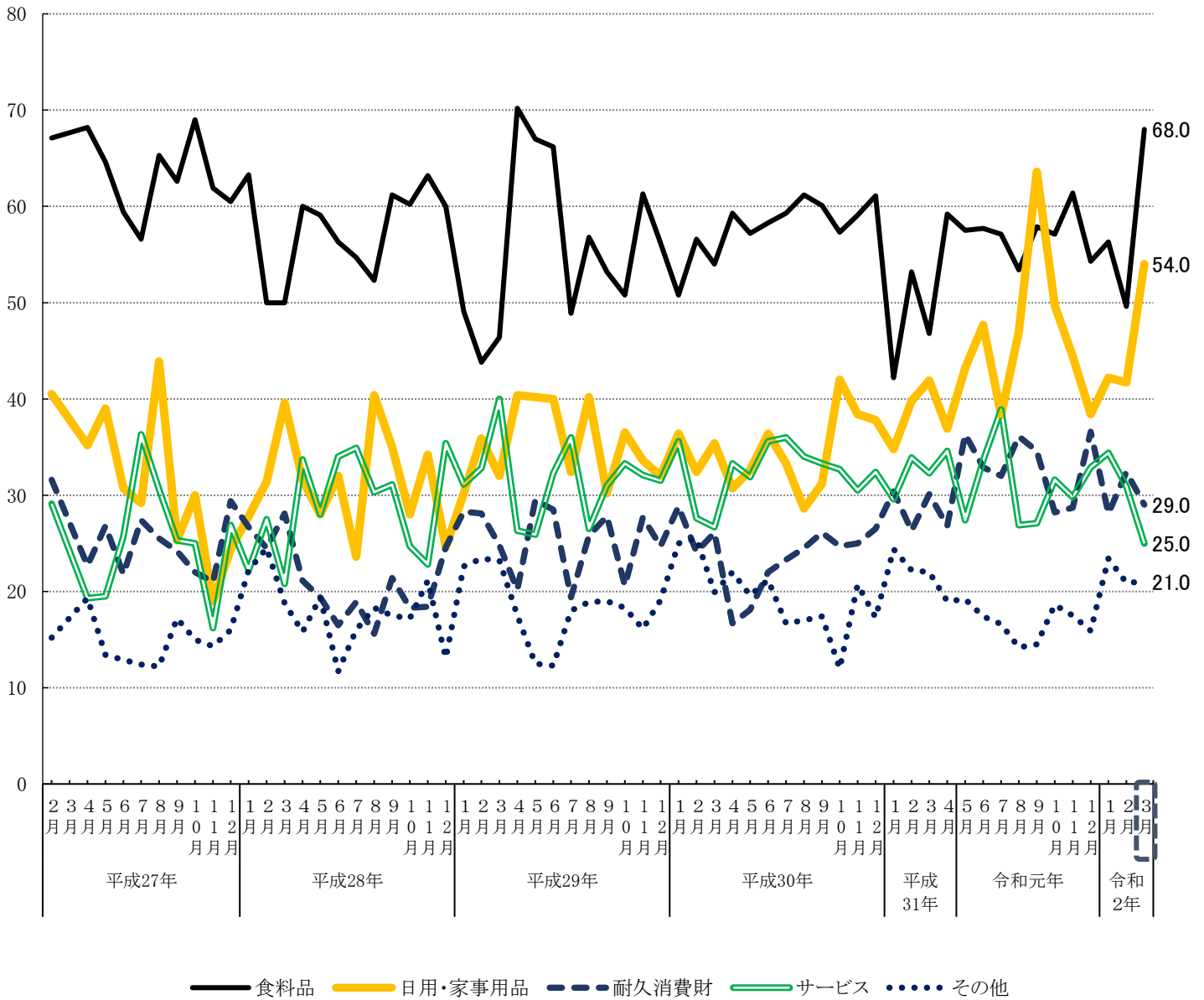
(注) 各調査の回答者数(N)、M.T.(Multiple Totalの略:回答数の合計を回答者数(N)で割った比率)は以下のとおり。

| 年度 | | 4月 | 5月 | 6月 | 7月 | 8月 | 9月 | 10月 | 11月 | 12月 | 1月 | 2月 | 3月 |
|--------|---------|-------|-------|-------|-------|-------|-------|-------|-------|-------|-------|-------|-------|
| 平成26年度 | 回答者数(人) | - | - | - | - | - | - | - | - | - | - | 79 | - |
| | M.T.(%) | - | - | - | - | - | - | - | - | - | - | 151.9 | - |
| 平成27年度 | 回答者数(人) | 88 | 82 | 101 | 113 | 98 | 99 | 100 | 105 | 119 | 90 | 102 | 96 |
| | M.T.(%) | 140.9 | 130.5 | 126.7 | 125.7 | 134.7 | 125.3 | 122.0 | 108.6 | 121.0 | 126.7 | 119.6 | 114.6 |
| 平成28年度 | 回答者数(人) | 95 | 93 | 103 | 106 | 109 | 103 | 93 | 114 | 130 | 106 | 128 | 125 |
| | M.T.(%) | 134.7 | 114.0 | 110.7 | 116.0 | 119.2 | 120.4 | 122.6 | 123.7 | 116.9 | 128.3 | 116.4 | 119.2 |
| 平成29年度 | 回答者数(人) | 114 | 112 | 130 | 139 | 132 | 126 | 126 | 137 | 178 | 132 | 145 | 161 |
| | M.T.(%) | 120.2 | 122.4 | 116.9 | 118.7 | 124.2 | 115.1 | 118.3 | 118.2 | 116.3 | 119.7 | 118.6 | 118.0 |
| 平成30年度 | 回答者数(人) | 150 | 138 | 132 | 150 | 147 | 138 | 150 | 164 | 185 | 135 | 171 | 186 |
| | M.T.(%) | 114.7 | 115.2 | 118.9 | 120.7 | 121.1 | 116.7 | 119.3 | 119.5 | 122.7 | 120.0 | 119.9 | 120.4 |
| 令和元年度 | 回答者数(人) | 179 | 146 | 149 | 175 | 219 | 214 | 177 | 171 | 164 | 128 | 139 | 100 |
| | M.T.(%) | 122.3 | 127.4 | 122.1 | 126.3 | 125.1 | 128.5 | 123.2 | 121.6 | 120.1 | 125.0 | 119.4 | 114.0 |

問3 (問1で「増やそうと思っている」を選んだ方がお答えください。)

消費を増やそうと思っているのは、以下のいずれでしょうか。該当するものを全て選んでください。

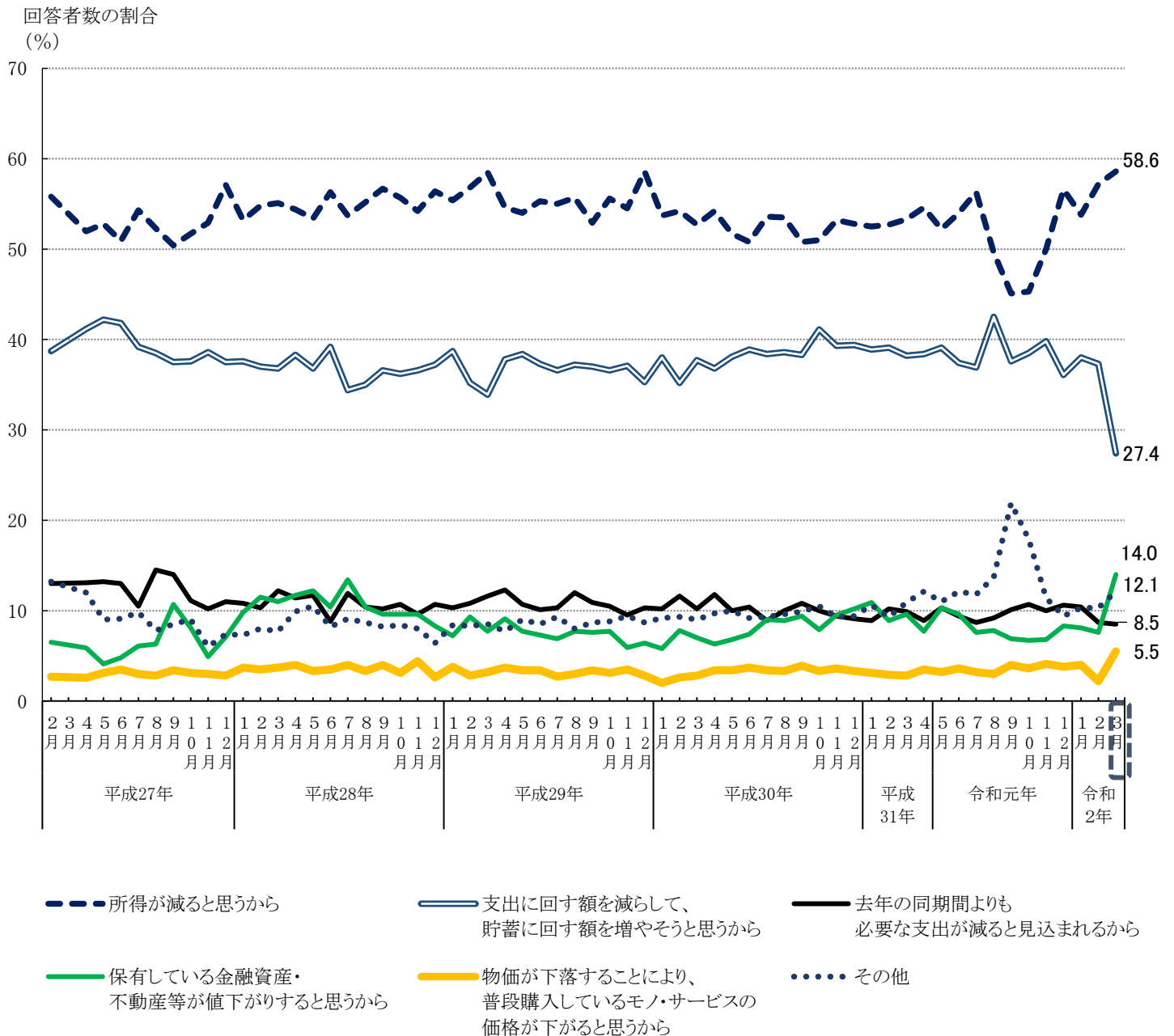
回答者数の割合
(%)



(注) 各調査の回答者数(N)、M.T.(Multiple Totalの略:回答数の合計を回答者数(N)で割った比率)は以下のとおり。

| 年度 | | 4月 | 5月 | 6月 | 7月 | 8月 | 9月 | 10月 | 11月 | 12月 | 1月 | 2月 | 3月 |
|--------|---------|-------|-------|-------|-------|-------|-------|-------|-------|-------|-------|-------|-------|
| 平成26年度 | 回答者数(人) | - | - | - | - | - | - | - | - | - | - | 79 | - |
| | M.T.(%) | - | - | - | - | - | - | - | - | - | - | 187.3 | - |
| 平成27年度 | 回答者数(人) | 88 | 82 | 101 | 113 | 98 | 99 | 100 | 105 | 119 | 90 | 102 | 96 |
| | M.T.(%) | 169.3 | 163.4 | 150.5 | 161.9 | 177.6 | 154.5 | 161.0 | 132.4 | 157.1 | 162.2 | 157.8 | 157.3 |
| 平成28年度 | 回答者数(人) | 95 | 93 | 103 | 106 | 109 | 103 | 93 | 114 | 130 | 106 | 128 | 125 |
| | M.T.(%) | 162.2 | 153.9 | 150.5 | 148.1 | 156.9 | 166.2 | 148.4 | 159.6 | 159.2 | 161.3 | 164.0 | 166.4 |
| 平成29年度 | 回答者数(人) | 114 | 112 | 130 | 139 | 132 | 126 | 126 | 137 | 178 | 132 | 145 | 161 |
| | M.T.(%) | 175.5 | 177.8 | 180.0 | 159.0 | 169.7 | 163.5 | 160.3 | 171.5 | 164.0 | 176.5 | 166.9 | 164.6 |
| 平成30年度 | 回答者数(人) | 150 | 138 | 132 | 150 | 147 | 138 | 150 | 164 | 185 | 135 | 171 | 186 |
| | M.T.(%) | 163.3 | 162.3 | 175.8 | 170.0 | 166.0 | 168.8 | 170.0 | 174.4 | 177.3 | 163.0 | 176.6 | 175.8 |
| 令和元年度 | 回答者数(人) | 179 | 146 | 149 | 175 | 219 | 214 | 177 | 171 | 164 | 128 | 139 | 100 |
| | M.T.(%) | 177.1 | 184.9 | 191.3 | 184.0 | 179.0 | 198.6 | 187.0 | 183.0 | 181.1 | 185.2 | 177.7 | 197.0 |

問4（問1で「減らそうと思っている」を選んだ方がお答えください。）
その理由は以下のいずれでしょうか。該当するものを全て選んでください。



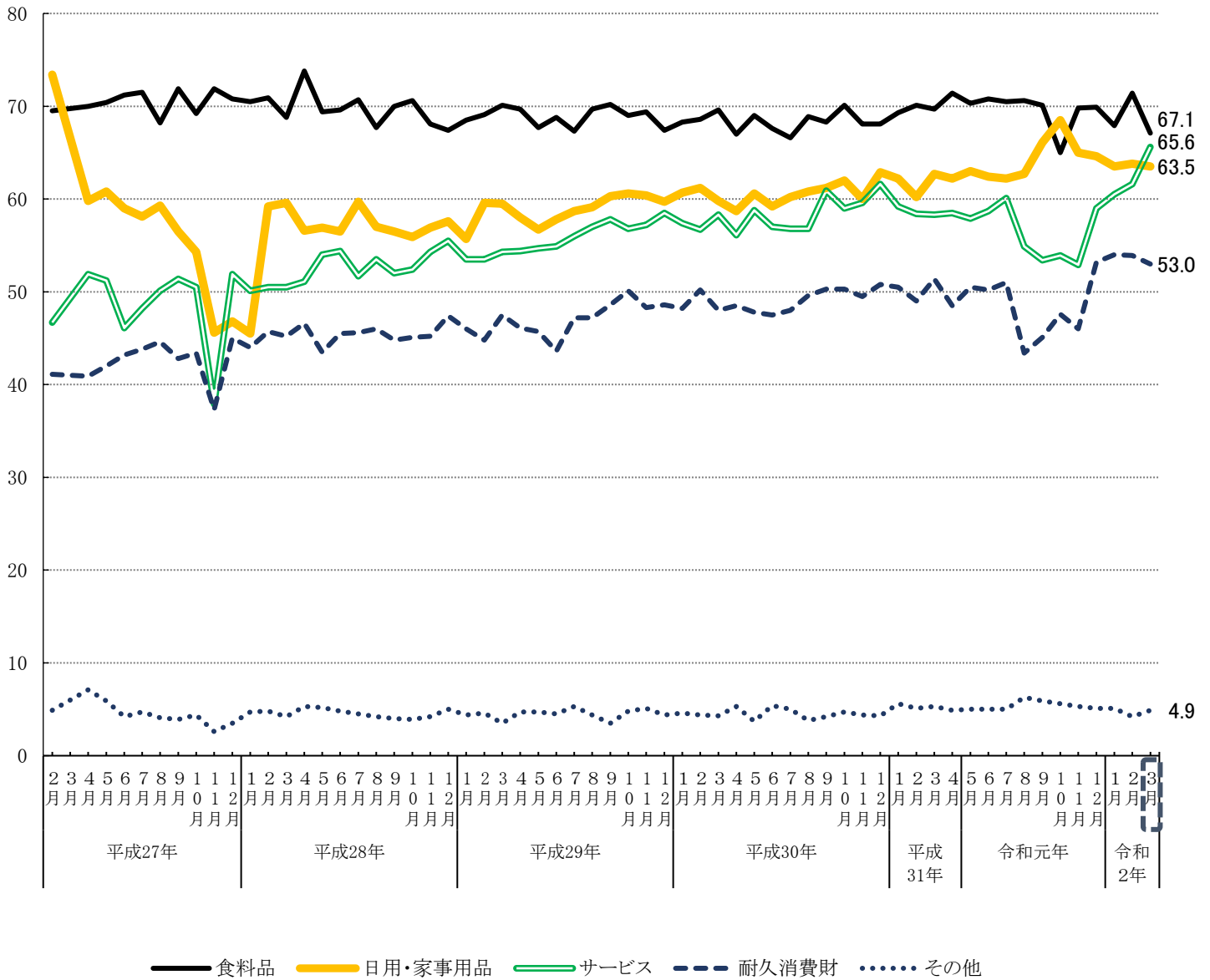
(注) 各調査の回答者数(N)、M.T.(Multiple Totalの略:回答数の合計を回答者数(N)で割った比率)は以下のとおり。

| 年度 | | 4月 | 5月 | 6月 | 7月 | 8月 | 9月 | 10月 | 11月 | 12月 | 1月 | 2月 | 3月 |
|--------|---------|-------|-------|-------|-------|-------|-------|-------|-------|-------|-------|-------|-------|
| 平成26年度 | 回答者数(人) | - | - | - | - | - | - | - | - | - | - | 771 | - |
| | M.T.(%) | - | - | - | - | - | - | - | - | - | - | 129.8 | - |
| 平成27年度 | 回答者数(人) | 933 | 909 | 952 | 906 | 868 | 913 | 877 | 944 | 949 | 992 | 991 | 1,008 |
| | M.T.(%) | 127.1 | 124.4 | 123.2 | 122.8 | 122.2 | 124.5 | 120.5 | 115.5 | 122.9 | 122.4 | 125.1 | 126.5 |
| 平成28年度 | 回答者数(人) | 957 | 978 | 1,032 | 994 | 944 | 966 | 942 | 972 | 955 | 978 | 981 | 964 |
| | M.T.(%) | 129.7 | 127.9 | 126.4 | 126.5 | 123.0 | 125.3 | 123.7 | 122.4 | 121.6 | 123.8 | 123.0 | 123.4 |
| 平成29年度 | 回答者数(人) | 1,006 | 1,012 | 997 | 983 | 969 | 979 | 964 | 983 | 952 | 994 | 983 | 962 |
| | M.T.(%) | 125.2 | 123.3 | 122.0 | 121.1 | 123.6 | 120.4 | 122.5 | 120.2 | 122.4 | 119.0 | 120.8 | 119.4 |
| 平成30年度 | 回答者数(人) | 972 | 1,010 | 985 | 975 | 973 | 953 | 939 | 965 | 939 | 970 | 995 | 990 |
| | M.T.(%) | 122.2 | 120.0 | 120.3 | 122.7 | 123.9 | 123.1 | 124.1 | 124.4 | 124.2 | 124.9 | 123.2 | 124.7 |
| 令和元年度 | 回答者数(人) | 1,031 | 1,059 | 1,047 | 1,023 | 1,726 | 1,893 | 1,921 | 1,767 | 963 | 982 | 981 | 751 |
| | M.T.(%) | 125.2 | 126.2 | 126.2 | 124.5 | 125.7 | 125.5 | 122.7 | 122.4 | 124.9 | 124.5 | 123.3 | 126.1 |

問5 (問1で「減らそうと思っている」を選んだ方がお答えください。)

消費を減らそうと思っているのは、以下のいずれでしょうか。該当するものを全て選んでください。

回答者数の割合
(%)



(注) 各調査の回答者数(N)、M.T.(Multiple Totalの略: 回答数の合計を回答者数(N)で割った比率)は以下のとおり。

| 年度 | | 4月 | 5月 | 6月 | 7月 | 8月 | 9月 | 10月 | 11月 | 12月 | 1月 | 2月 | 3月 |
|--------|---------|-------|-------|-------|-------|-------|-------|-------|-------|-------|-------|-------|-------|
| 平成26年度 | 回答者数(人) | - | - | - | - | - | - | - | - | - | - | 771 | - |
| | M.T.(%) | - | - | - | - | - | - | - | - | - | - | 236.3 | - |
| 平成27年度 | 回答者数(人) | 933 | 909 | 952 | 906 | 868 | 913 | 877 | 944 | 949 | 992 | 991 | 1,008 |
| | M.T.(%) | 230.0 | 230.4 | 223.7 | 226.4 | 226.4 | 226.5 | 221.9 | 195.3 | 122.9 | 214.7 | 231.2 | 228.4 |
| 平成28年度 | 回答者数(人) | 957 | 978 | 1,032 | 994 | 944 | 966 | 942 | 972 | 955 | 978 | 981 | 964 |
| | M.T.(%) | 233.4 | 229.0 | 230.8 | 232.2 | 228.4 | 227.3 | 227.9 | 228.7 | 233.4 | 228.5 | 231.6 | 235.0 |
| 平成29年度 | 回答者数(人) | 1,006 | 1,012 | 997 | 983 | 969 | 979 | 964 | 983 | 952 | 994 | 983 | 962 |
| | M.T.(%) | 233.3 | 229.9 | 229.9 | 235.1 | 237.5 | 240.6 | 241.7 | 240.7 | 239.1 | 239.2 | 241.3 | 240.0 |
| 平成30年度 | 回答者数(人) | 972 | 1,010 | 985 | 975 | 973 | 953 | 939 | 965 | 939 | 970 | 995 | 990 |
| | M.T.(%) | 236.1 | 240.0 | 237.1 | 236.9 | 240.3 | 245.0 | 246.4 | 241.7 | 247.9 | 246.9 | 243.1 | 247.7 |
| 令和元年度 | 回答者数(人) | 1,031 | 1,059 | 1,047 | 1,023 | 1,726 | 1,893 | 1,921 | 1,767 | 963 | 982 | 981 | 751 |
| | M.T.(%) | 246.1 | 246.9 | 247.2 | 249.1 | 238.1 | 240.7 | 240.6 | 239.2 | 251.8 | 251.2 | 254.8 | 254.2 |

3. 今回調査(速報)の回答者の属性

今回調査の回答者数:1,295人

①性別

| | |
|----|--------------|
| 男性 | 462人 (35.7%) |
| 女性 | 833人 (64.3%) |

②年齢

| | |
|--------|--------------|
| 20～29歳 | 18人 (1.4%) |
| 30～39歳 | 113人 (8.7%) |
| 40～49歳 | 369人 (28.5%) |
| 50～59歳 | 423人 (32.7%) |
| 60～69歳 | 260人 (20.1%) |
| 70歳以上 | 112人 (8.6%) |

③職業

| | |
|------------|--------------|
| 正社員 | 364人 (28.1%) |
| 正社員以外の被雇用者 | 353人 (27.3%) |
| 会社、団体などの役員 | 14人 (1.0%) |
| 自営業 | 54人 (4.2%) |
| 専業主婦・主夫 | 350人 (27.0%) |
| 学生 | 6人 (0.5%) |
| 無職 | 130人 (10.0%) |
| その他 | 24人 (1.9%) |

④居住地方

| | |
|---------|--------------|
| 北海道 | 55人 (4.2%) |
| 東北地方 | 88人 (6.8%) |
| 関東地方 | 437人 (33.7%) |
| 北陸甲信越地方 | 76人 (5.9%) |
| 中部地方 | 162人 (12.5%) |
| 近畿地方 | 213人 (16.4%) |
| 中国地方 | 87人 (6.7%) |
| 四国地方 | 39人 (3.0%) |
| 九州・沖縄地方 | 138人 (10.7%) |

⑤居住形態

| | |
|-------|--------------|
| 単身 | 108人 (8.3%) |
| 二人暮らし | 450人 (34.7%) |
| 三人暮らし | 365人 (28.2%) |
| 四人暮らし | 271人 (20.9%) |
| 五人以上 | 101人 (7.8%) |

⑥世帯年収

| | |
|-------------|--------------|
| 300万円未満 | 195人 (15.1%) |
| 300～500万円 | 344人 (26.6%) |
| 500～700万円 | 345人 (26.6%) |
| 700～1,000万円 | 260人 (20.1%) |
| 1,000万円以上 | 151人 (11.7%) |