

令和3年12月15日

## 令和3年12月物価モニター調査結果（速報）

### 1. 調査の目的

原油価格や為替レートなどの動向が生活関連物資等の価格に及ぼす影響、物価動向についての意識等を正確・迅速に把握し、消費者等へタイムリーな情報提供を行う。

### 2. 調査の内容

全国47都道府県の物価モニター2,000人が、調査対象である25品目の価格の見取調査を行うことにより、生活関連物資等の価格（特売品等の販売価格も含む。）の動向を把握する。また、物価モニターに対し、物価動向についての意識等を調査し、その動向を把握する。

### 3. 調査結果の概要

#### 【価格調査結果】

- ① 価格が前月比で上昇した品目数が、下落した品目数を上回った。  
「上昇した品目数－下落した品目数」は+11となった。
- ② 価格上昇幅が前月比1%以上の品目はポテトチップス（+1.6%）、食用油（+1.6%）、洗濯用洗剤（+1.4%）、冷凍コロケ（+1.0%）。
- ③ 価格下落幅が前月比1%以上の品目はなし。

#### 【意識調査結果】

- ① 新型コロナウイルス感染拡大前（令和2年1月以前）と比較しての現在の衛生意識の変化について聞いたところ、「感染拡大前はあまり高くなかったが、現在はそれよりも高い」と回答したモニターの割合が51.6%と最も高く、「感染拡大前から高かったが、現在はそれよりも高い」が20.3%、「感染拡大前から高かったが、現在もそれと変わらない」が15.6%と続いた。
- ② 新型コロナウイルス感染拡大直後（令和2年春頃）と比較しての現在の衛生意識の変化について聞いたところ、「高くなった」と回答したモニターの割合が55.3%と最も高く、「変わらない」が39.8%、「低くなった」が4.9%と続いた。
- ③ 新型コロナウイルス感染症対策としてすでに購入したことのあるものについて聞いたところ、「マスク」と回答したモニターの割合が96.1%、「手指のウイルス衛生対策用品（手指消毒用アルコール、石けん、ハンドソープ等）」が86.0%、「物品のウイルス衛生対策用品（塩素系漂白剤、家庭用洗剤等）」が41.5%と続いた。
- ④ 新型コロナウイルス感染症対策として今後の購入は特に必要ではないと考えているものについて聞いたところ、「特になし」と回答したモニターの割合が47.0%と最も高く、「体調管理のための用品（スマートウォッチ等）」が37.1%、「空間のウイルス衛生対策用品（空気清浄機、エアコンディショナー等）」が22.6%と続いた。

### 4. 次回公表予定

令和4年1月物価モニター調査結果は1月19日（水）に公表予定。

※12月物価モニター調査は、12月2日（木）～6日（月）に実施。

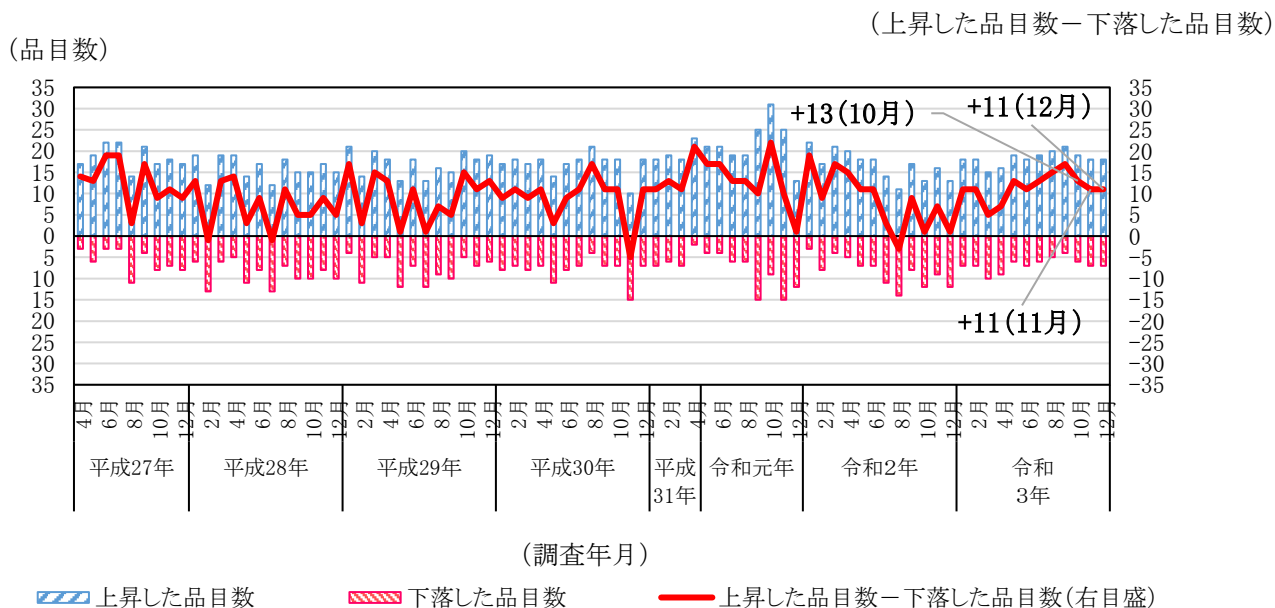
※速報取りまとめ後に集計した分については、翌月の速報における前月値に反映させる。

※過去の調査結果及び調査結果のバックデータについては、以下のURLを参照。

[https://www.caa.go.jp/policies/policy/consumer\\_partnerships/price\\_measures/index.html#price\\_monitor](https://www.caa.go.jp/policies/policy/consumer_partnerships/price_measures/index.html#price_monitor)

## 【価格調査結果】

### ① 上昇した品目数と下落した品目数（前回調査比及び前月比）



- （備考）
- 平成 27 年 4 月以前の調査については前回調査比、5 月以降の調査については前月比でそれぞれ税抜価格が上昇した品目数及び下落した品目数を示す。
  - 平成 27 年 4 月以降の調査では、それまでのまぐろ（ツナ）缶詰、マヨネーズ、カレーパウダー、灯油、ガソリンの 5 品目に代えて、ヨーグルト、からあげ弁当、冷凍コロッケ、理髪代又はカット代、中華そばの 5 品目を調査。
  - 平成 28 年 4 月以降の調査では、ビールの指定内容をそれまでの 1 缶に代えて、6 缶を調査。
  - 平成 29 年 4 月以降の調査では、洗濯用洗剤の指定内容をそれまでの粉末タイプ 1 箱に代えて、液体（詰め替え・770～850g）を調査。洗濯代（クリーニング）の指定内容をそれまでの折り畳み仕上げに代えて、立体仕上げを調査。
  - 令和元年 9～11 月調査は 40 品目中の上昇した品目数及び下落した品目数を示す。

### ② 上昇幅が前月比 1%以上の品目

食料品                      ポテトチップス（+1.6%）、食用油（+1.6%）、冷凍コロッケ（+1.0%）  
 日用・家事用品          洗濯用洗剤（+1.4%）

### ③ 下落幅が前月比 1%以上の品目

なし

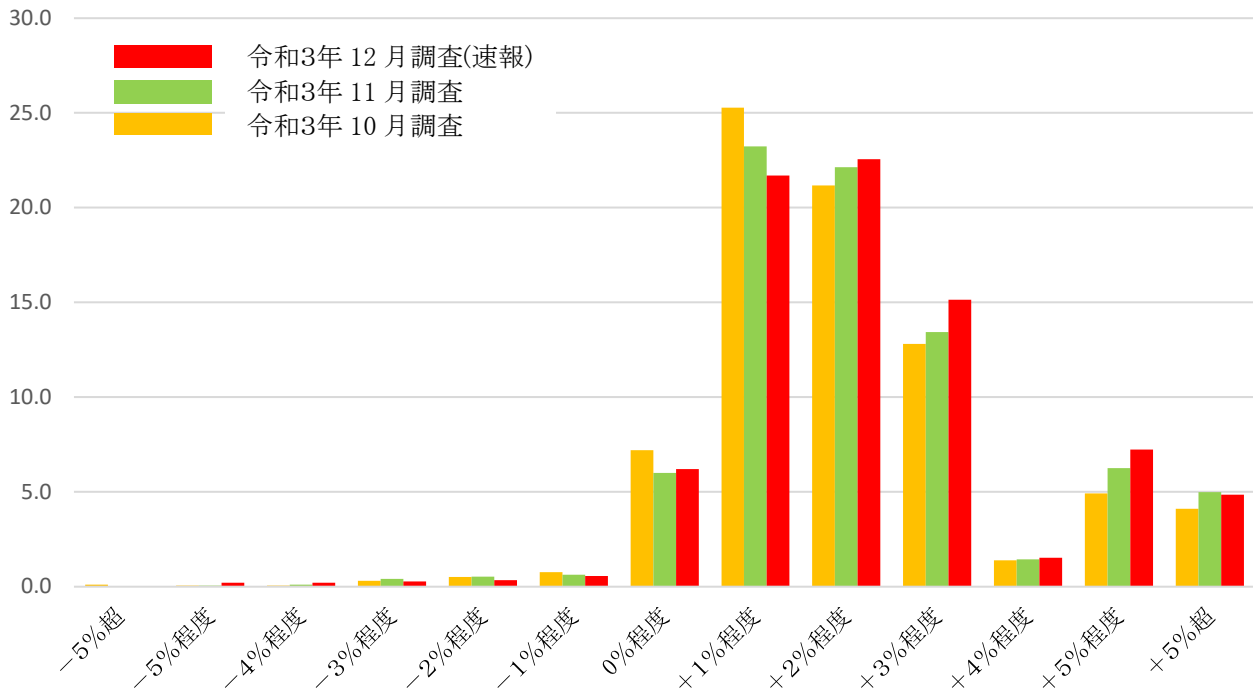
## 【意識調査結果】

### ＜ 1年後の物価の見通しと期待物価上昇率＞

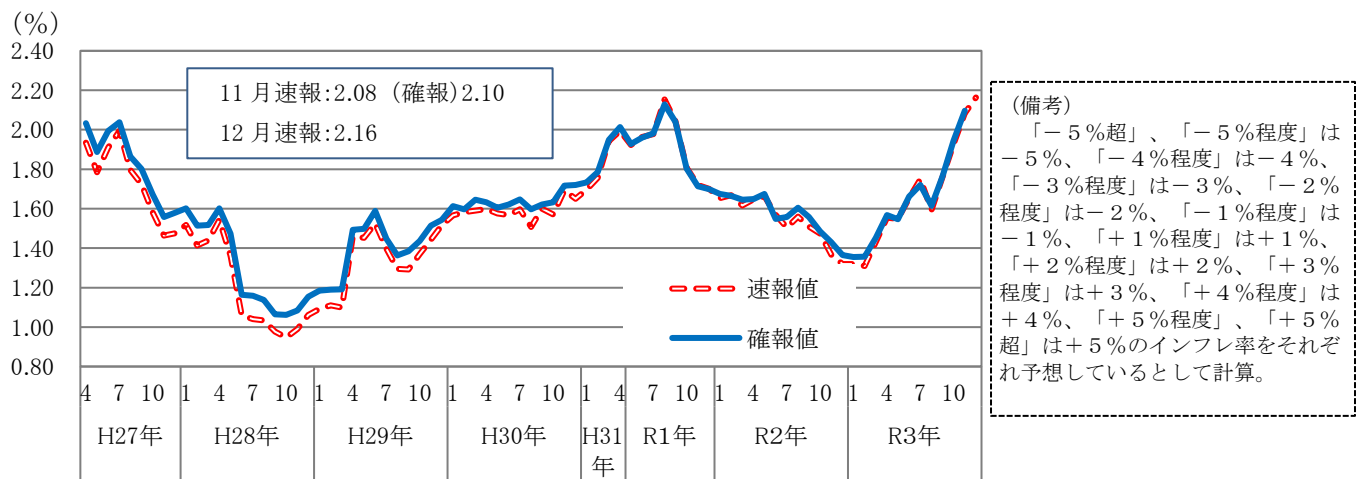
#### 【1年後の物価の見通し(現在の水準と比較した変化率)】

(回答者の割合)  
(%)

(12月中央値=+1%程度~+2%程度)



#### 【物価モニターが予想する期待物価上昇率】



(調査年月)

本件に関する問合せ先

消費者庁 参事官(公益通報・協働担当)室  
担当: 岡田、笠原

TEL: 03-3507-9179

FAX: 03-3507-9286

## 調査結果データ

### 1. 価格調査結果

#### (1) 食料品

品目	食パン	生中華麺	カップ麺	ソーセージ	豚肉 (ロース)	豆腐	牛乳	ヨーグルト	卵
前月比(%)	0.1	0.0	-0.8	-0.0	0.0	0.3	0.1	0.5	-0.2
指数	128.0	122.8	148.3	117.9	137.4	115.1	116.1	125.8	111.0
前年比(%)	2.8	4.2	5.8	2.2	5.4	2.7	1.4	3.5	6.8

品目	茶飲料	果実飲料	ポテト チップス	アイス クリーム	食用油	からあげ 弁当	冷凍 コロッケ	おにぎり	※ビール
前月比(%)	0.5	-0.3	1.6	-0.3	1.6	0.0	1.0	0.0	-0.3
指数	108.8	123.8	136.2	126.4	170.9	105.5	89.1	116.4	102.9
前年比(%)	3.1	2.0	4.5	1.9	29.0	0.8	1.2	1.2	0.6

#### (2) 日用・家事用品

品目	※洗濯用 洗剤	ティッシュ ペーパー	紙おむつ	シャンプー
前月比(%)	1.4	0.0	0.2	-0.1
指数	129.3	132.1	106.2	118.2
前年比(%)	5.8	2.1	0.8	5.1

#### (3) サービス等

品目	※洗濯代	理髪代又 はカット代	中華そば
前月比(%)	0.2	0.2	0.1
指数	106.7	105.3	106.5
前年比(%)	2.5	1.3	1.2

#### (備考)

指数は、平成 27 年 4 月の税抜平均価格を 100 として、調査時点の税抜平均価格を指数化したもの。

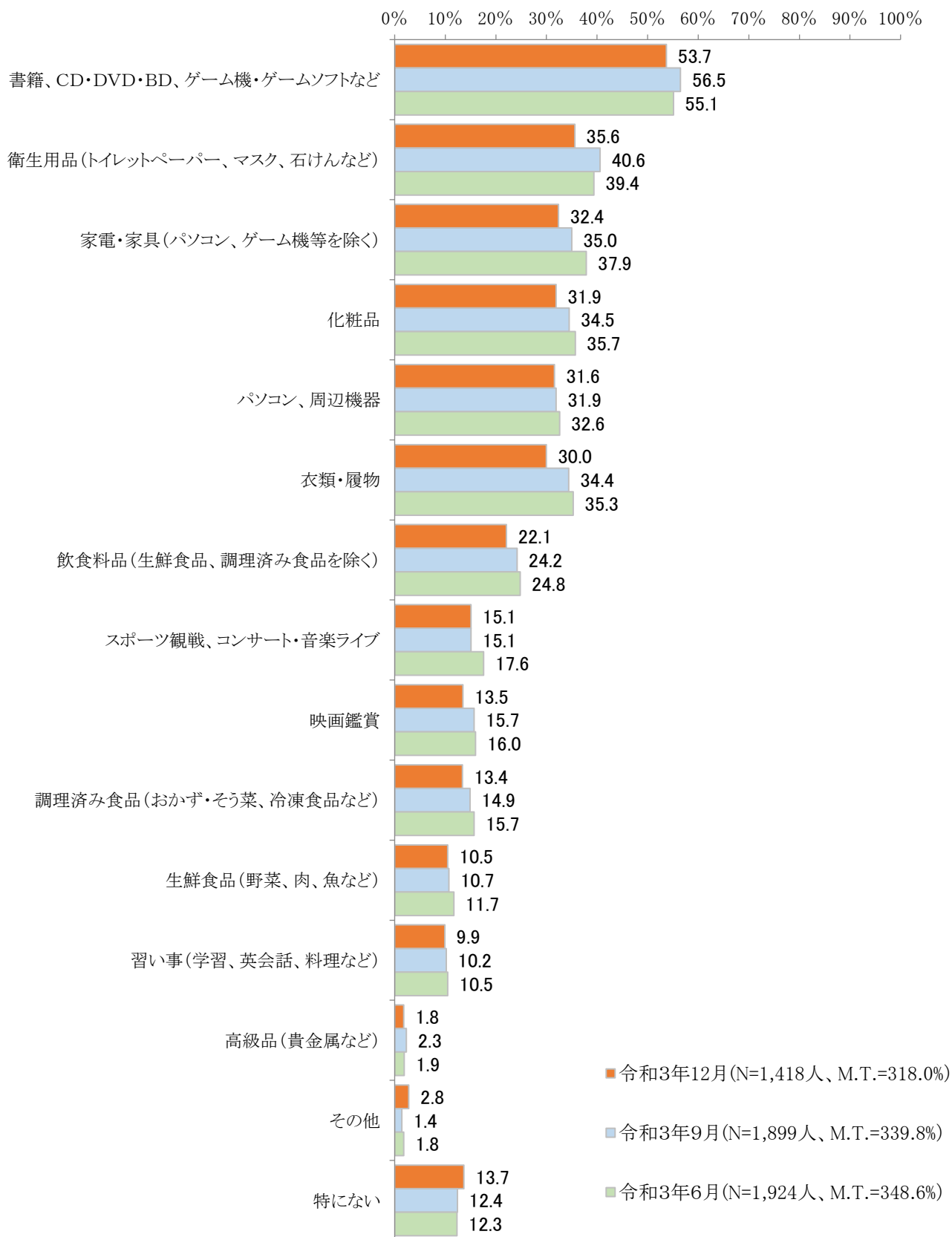
※ビールは、平成 28 年 4 月の税抜平均価格を 100 として指数化。洗濯用洗剤と洗濯代は平成 29 年 4 月の税抜平均価格を 100 として指数化。

※令和元年 10 月 1 日から令和 2 年 6 月 30 日まで消費税率引上げに合わせて各事業者が実施していたキャッシュレス決済に対するポイント還元制度は考慮しない。

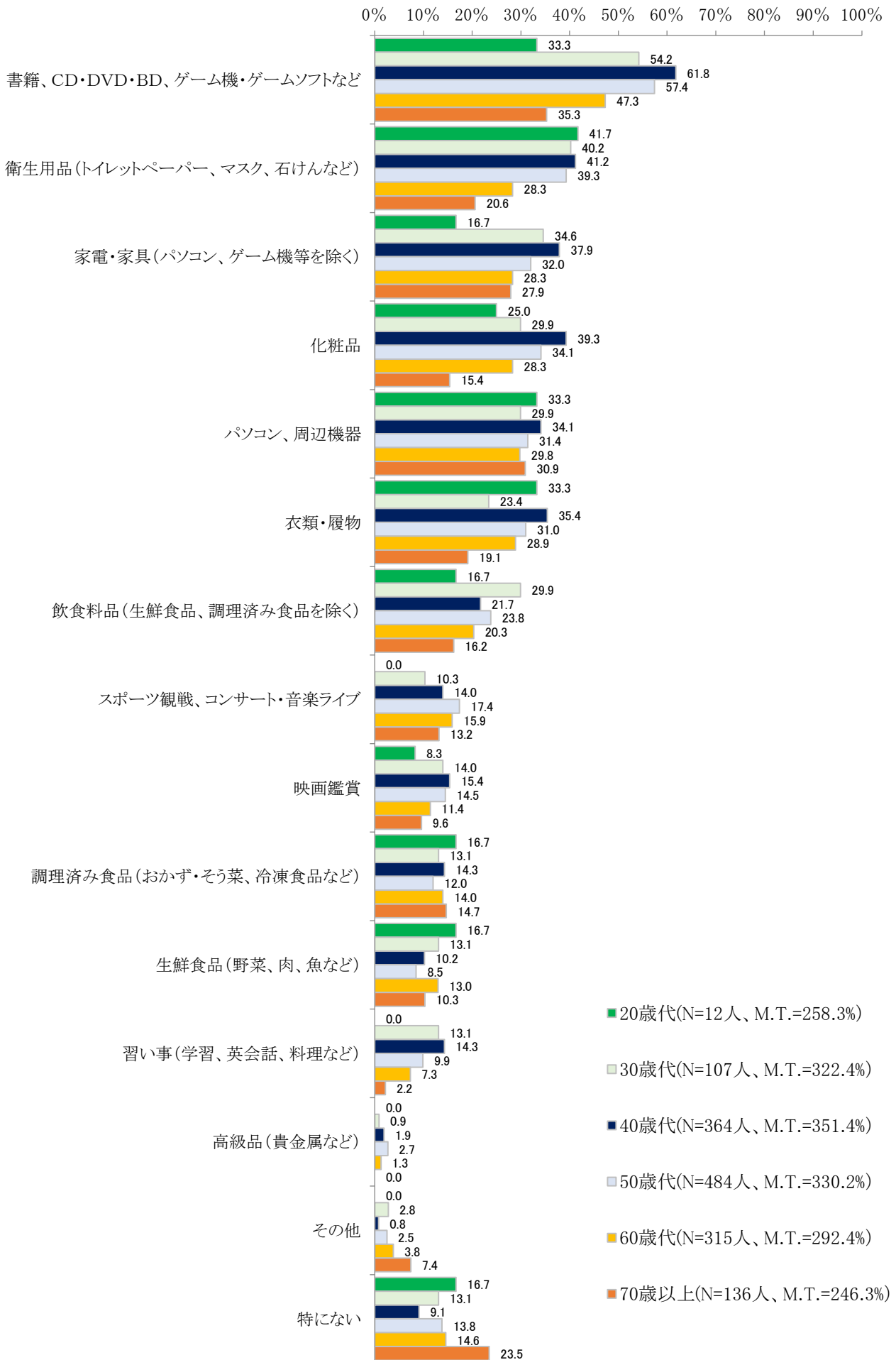
## 2. 意識調査結果

問1 以下の分野の商品・サービスのうち【インターネットで購入】又は【インターネット上で体験※】したいと思うものは何ですか。該当するものを全て選んでください。

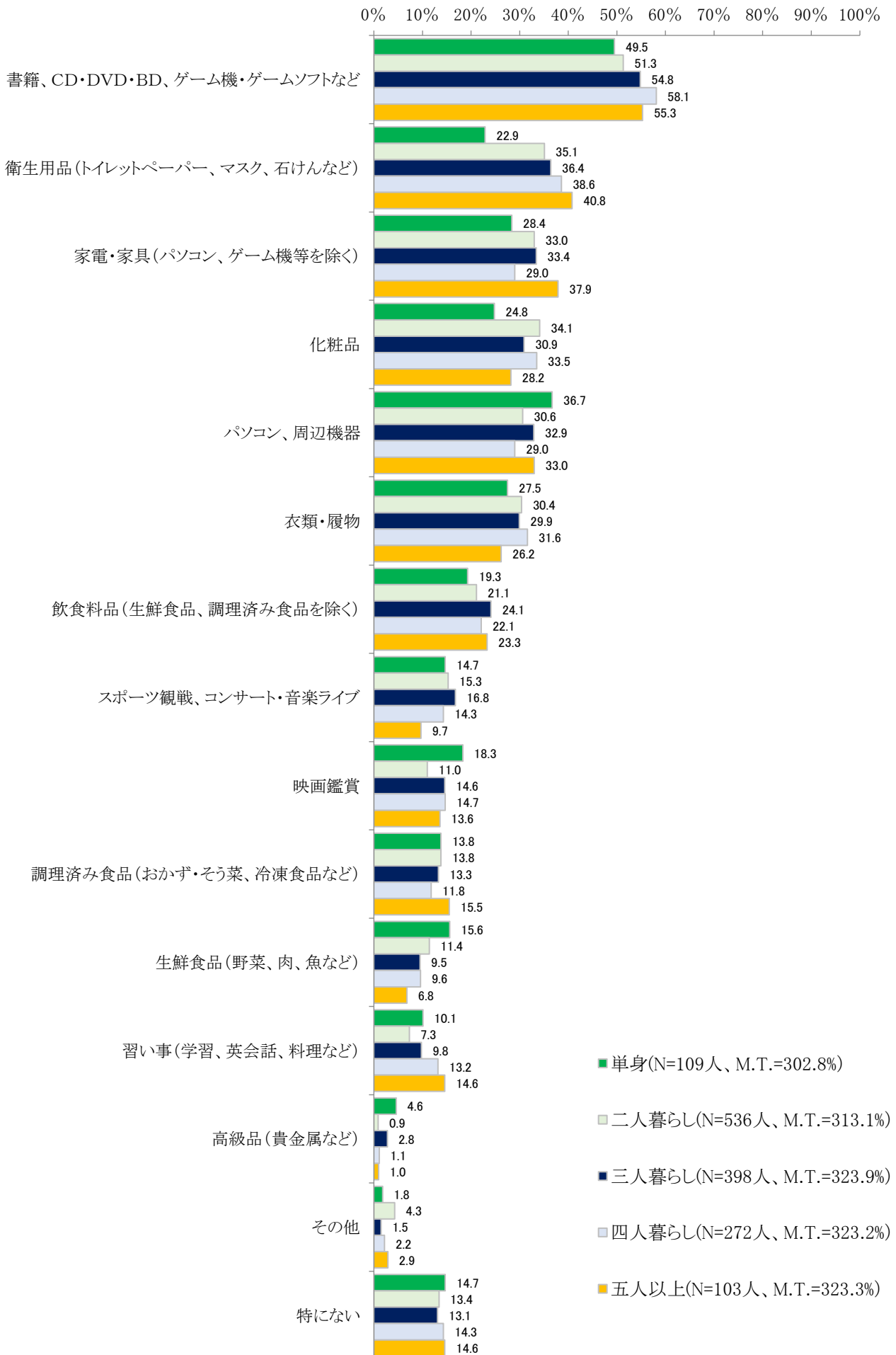
(※)映画鑑賞やスポーツ観戦等については、チケットをインターネットで購入するか否かに関わらず、鑑賞・観戦を【インターネット上で体験】したいと思うものを選んでください。



<年代別>

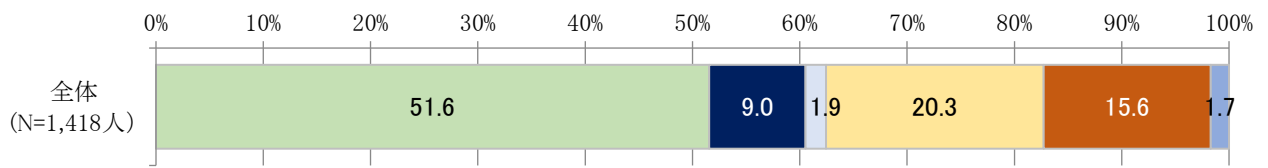


<居住形態別>



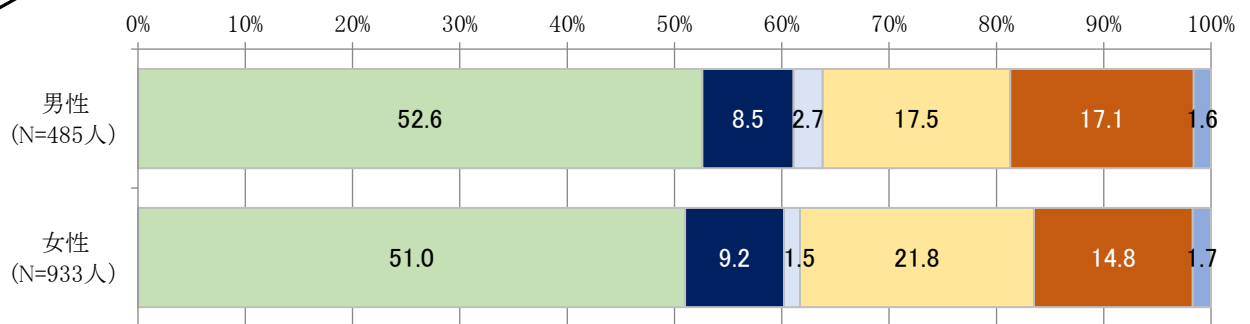
新型コロナウイルス感染拡大以降のあなたの衛生意識の変化等についてお伺いします。

問2 新型コロナウイルス感染拡大前(令和2年1月以前)と比較しての現在のあなたの衛生意識の変化について、最も近いものを1つ選んでください。

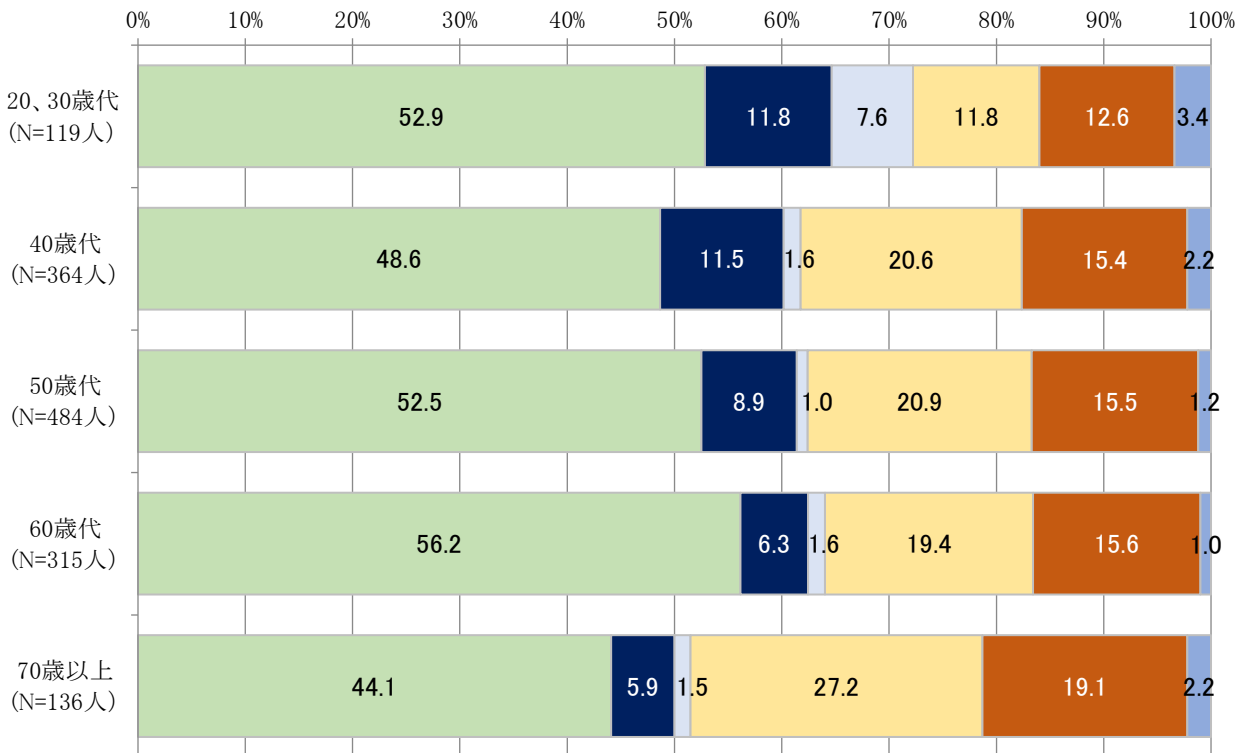


- 感染拡大前はあまり高くなかったが、現在はそれよりも高い
- 感染拡大前はあまり高くなかったが、現在もそれと変わらない
- 感染拡大前はあまり高くなかったが、現在はそれよりも低い
- 感染拡大前から高かったが、現在はそれよりも高い
- 感染拡大前から高かったが、現在もそれと変わらない
- 感染拡大前から高かったが、現在はそれよりも低い

<性別>



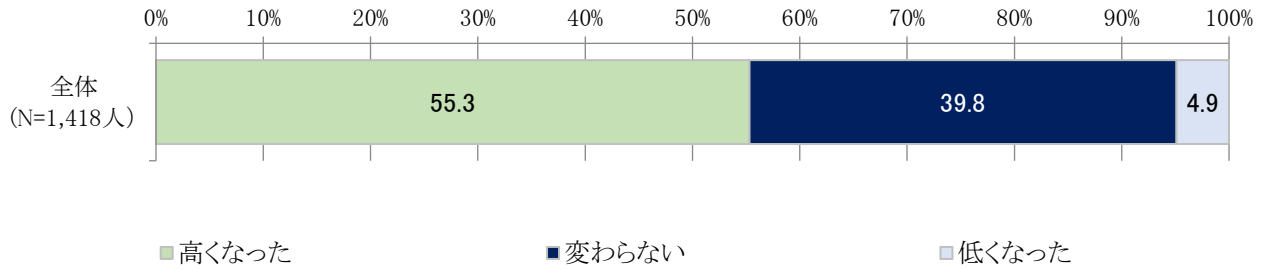
<年代別>



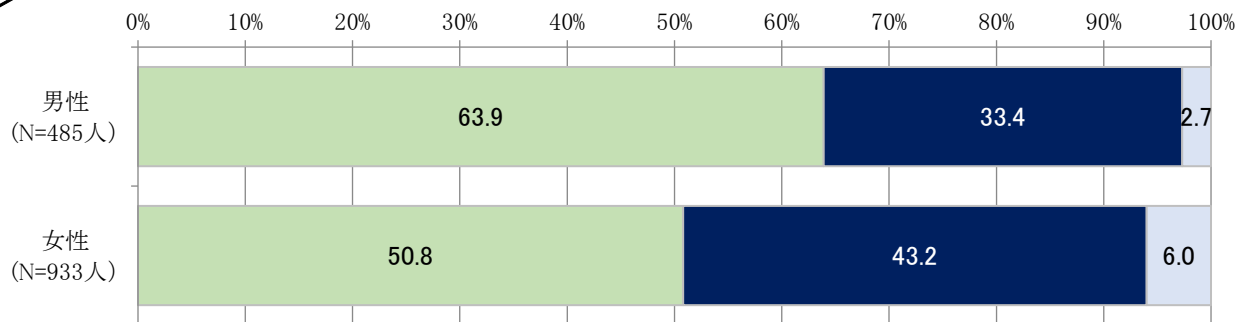
- 感染拡大前はあまり高くなかったが、現在はそれよりも高い
- 感染拡大前はあまり高くなかったが、現在もそれと変わらない
- 感染拡大前はあまり高くなかったが、現在はそれよりも低い
- 感染拡大前から高かったが、現在はそれよりも高い
- 感染拡大前から高かったが、現在もそれと変わらない
- 感染拡大前から高かったが、現在はそれよりも低い



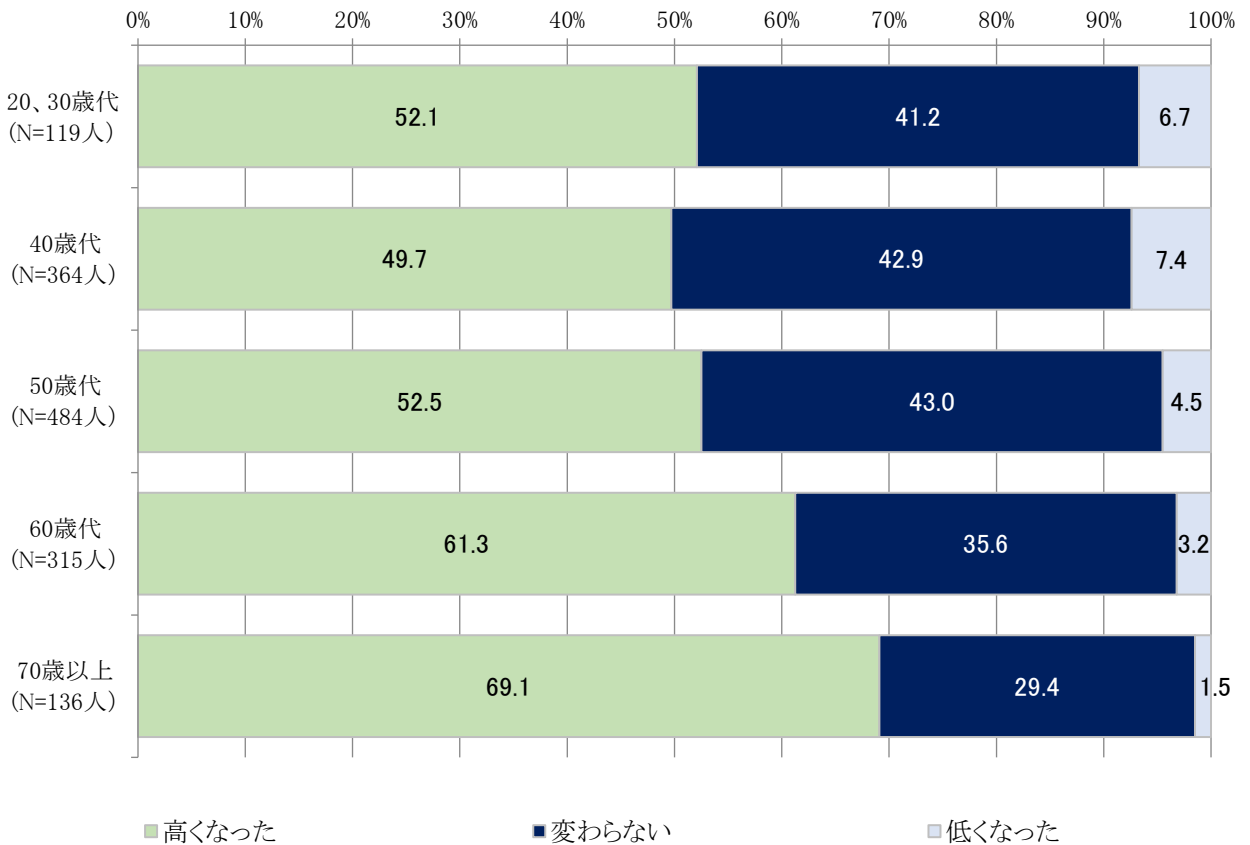
問3 新型コロナウイルス感染拡大直後(令和2年春頃)と比較しての現在のあなたの衛生意識の変化について、最も近いものを1つ選んでください。



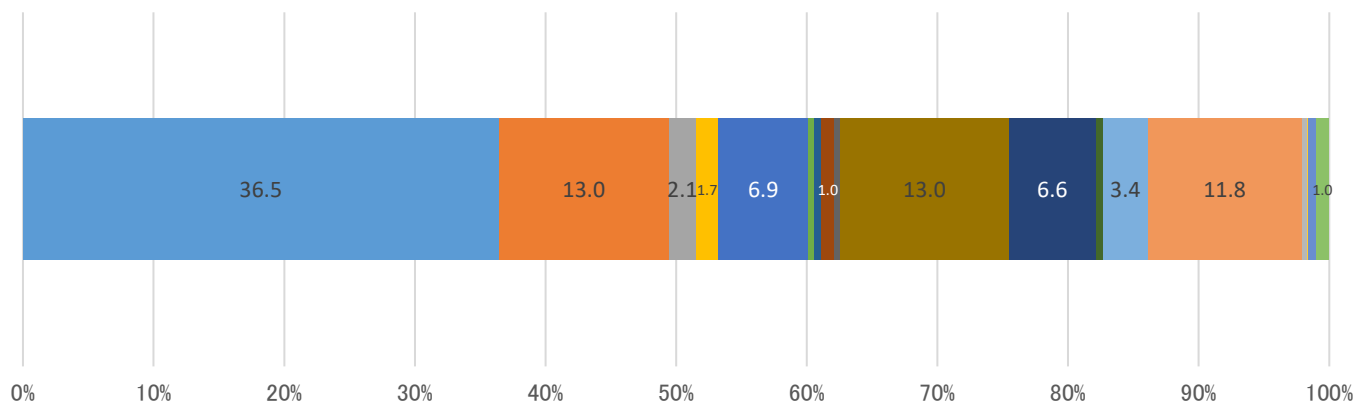
<性別>



<年代別>



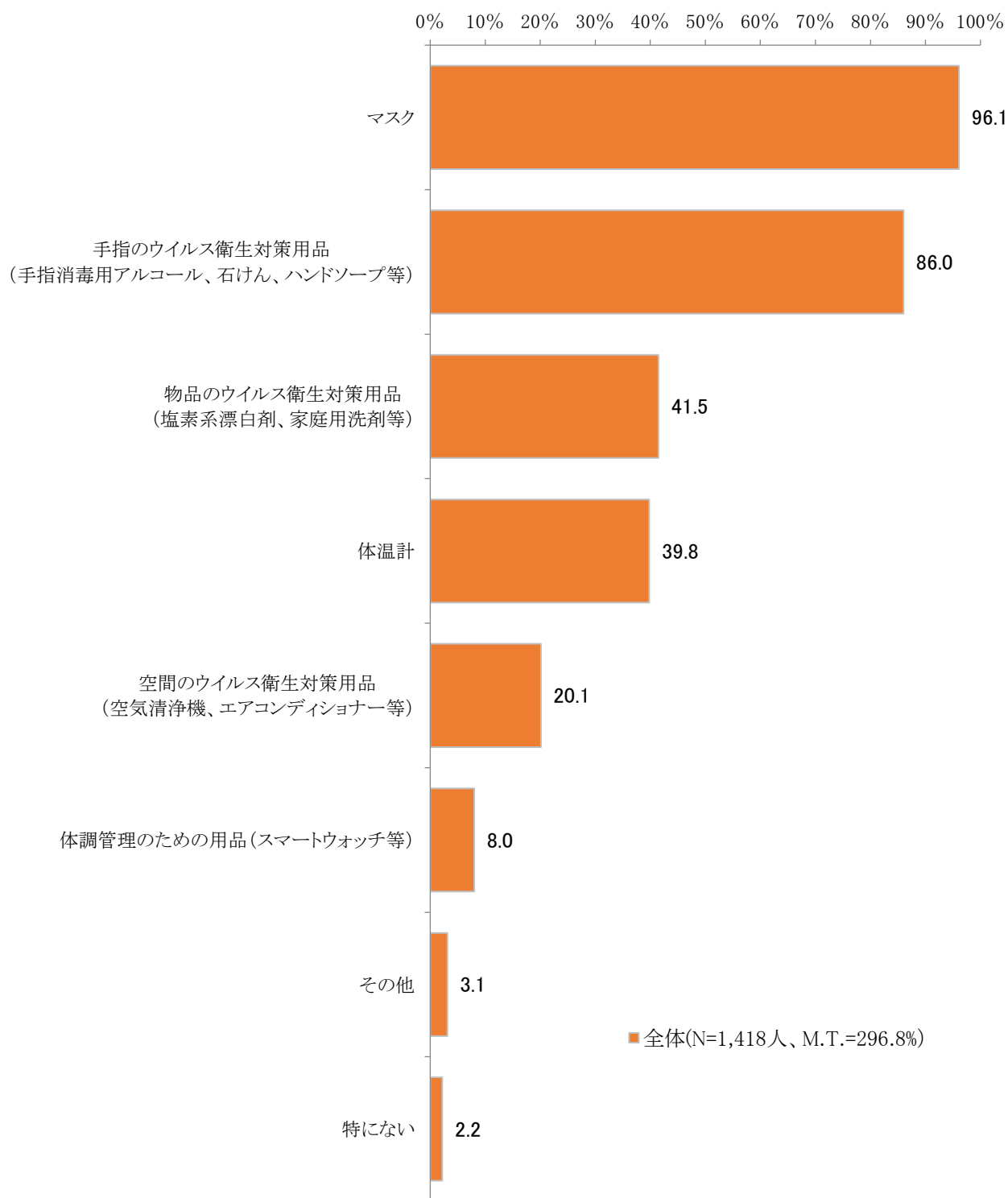
## <【参考】新型コロナウイルス感染拡大以降の衛生意識の変化>



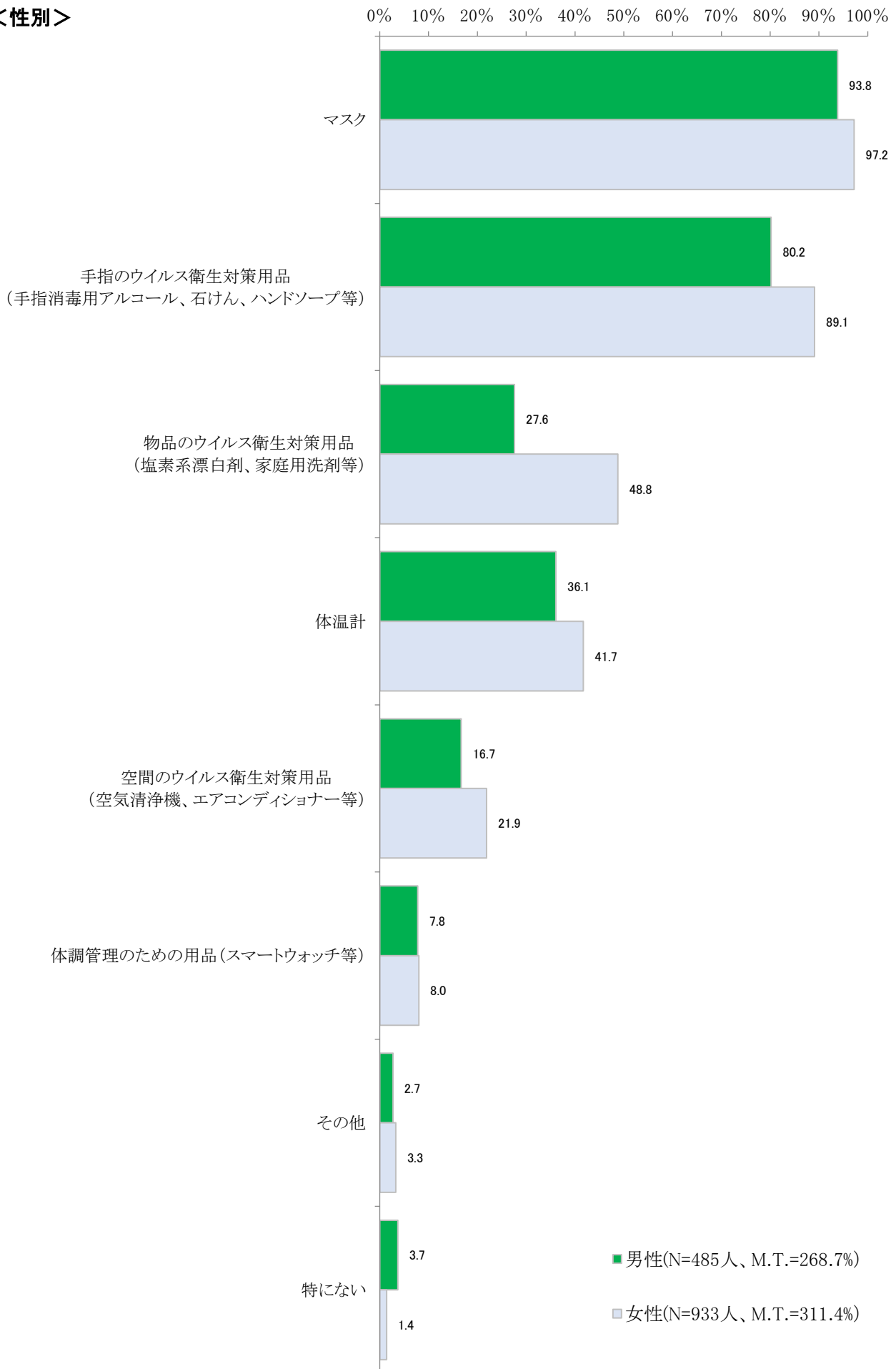
- 感染拡大前はあまり高くなかったが、感染拡大直後に高くなり、現在はそれよりも高い
- 感染拡大前はあまり高くなかったが、感染拡大直後に高くなり、現在も変わらない
- 感染拡大前はあまり高くなかったが、感染拡大直後に高くなり、現在はそれよりも低い
- 感染拡大前はあまり高くなかったが、感染拡大直後にさらに低くなり、現在は感染拡大前に戻った
- 感染拡大前はあまり高くなかったが、感染拡大直後も変わらず、現在も変わらない
- 感染拡大前はあまり高くなかったが、感染拡大直後に高くなり、現在は感染拡大前に戻った
- 感染拡大前はあまり高くなかったが、感染拡大直後にさらに低くなり、現在はそれよりも高い
- 感染拡大前はあまり高くなかったが、感染拡大直後にさらに低くなり、現在も変わらない
- 感染拡大前はあまり高くなかったが、感染拡大直後にさらに低くなり、現在はそれよりも低い
- 感染拡大前から高かったが、感染拡大直後にさらに高くなり、現在はそれよりも高い
- 感染拡大前から高かったが、感染拡大直後にさらに高くなり、現在も変わらない
- 感染拡大前から高かったが、感染拡大直後にさらに高くなり、現在はそれよりも低い
- 感染拡大前から高かったが、感染拡大直後に低くなり、現在は感染拡大前に戻った
- 感染拡大前から高かったが、感染拡大直後も変わらず、現在も変わらない
- 感染拡大前から高かったが、感染拡大直後にさらに高くなり、現在は感染拡大前に戻った
- 感染拡大前から高かったが、感染拡大直後に低くなり、現在はそれよりも高い
- 感染拡大前から高かったが、感染拡大直後に低くなり、現在も変わらない
- 感染拡大前から高かったが、感染拡大直後に低くなり、現在はそれよりも低い

※1%未満のデータラベルは非表示

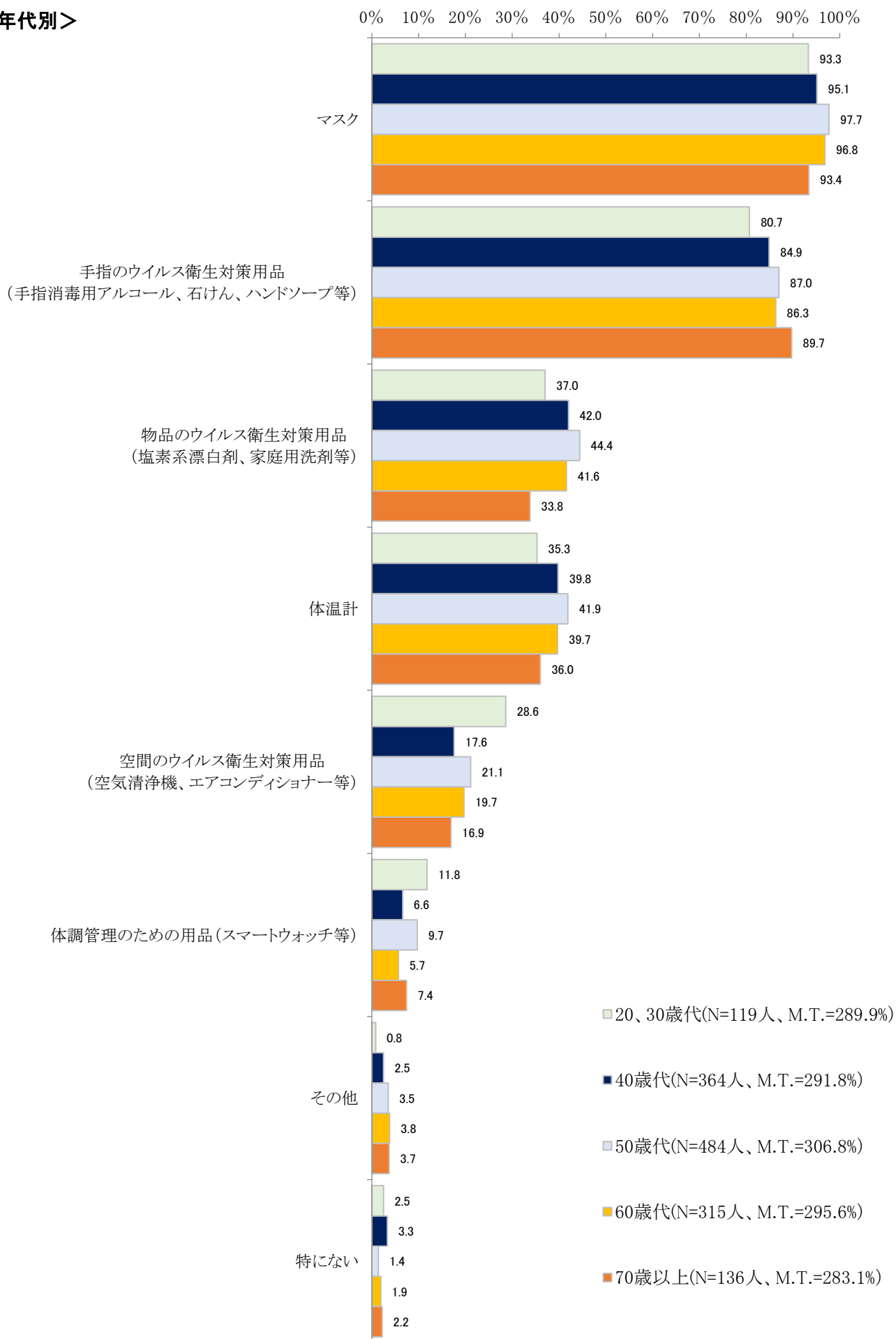
問4 あなたが新型コロナウイルス感染症対策としてすでに購入したことがあるものを、  
全て選んでください。



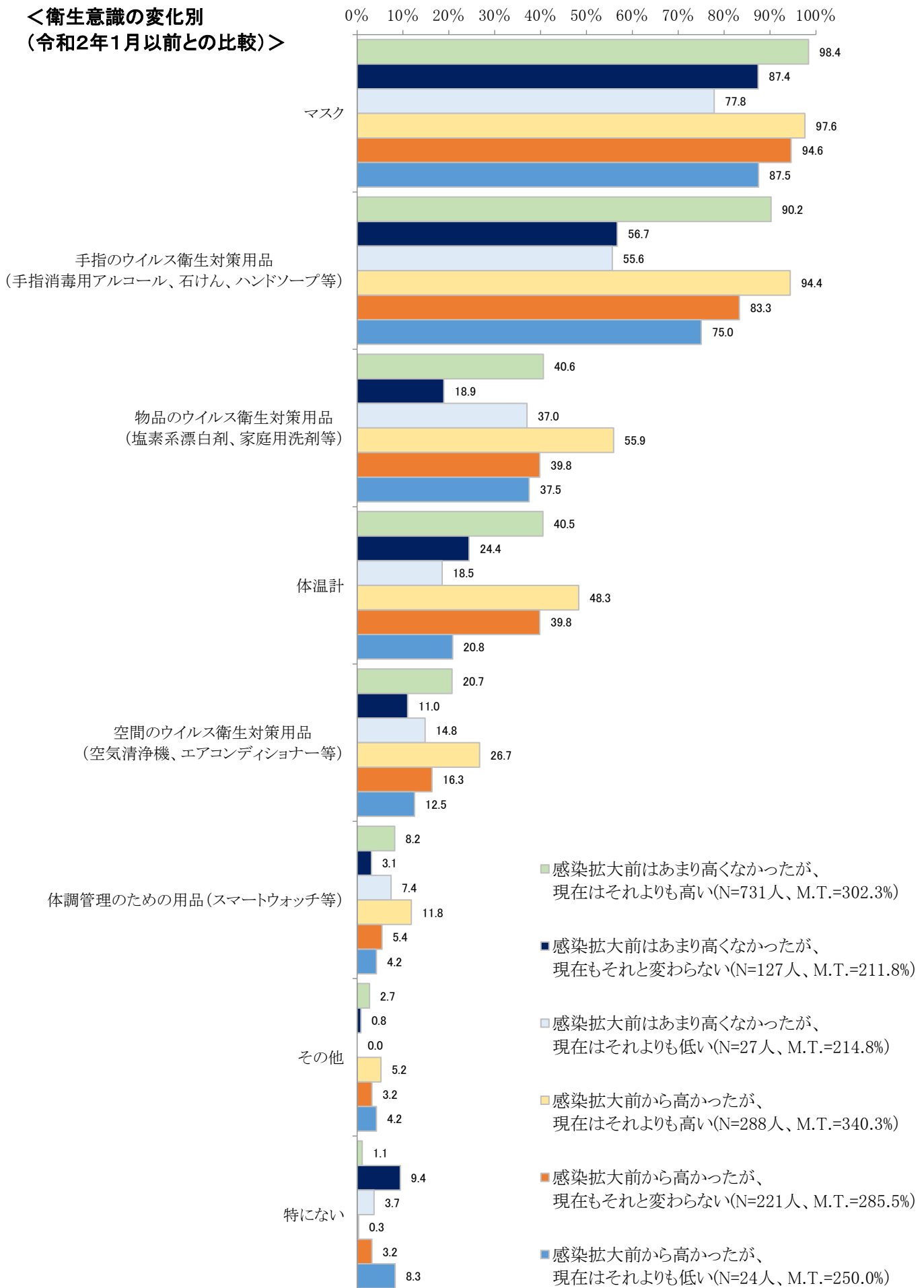
<性別>



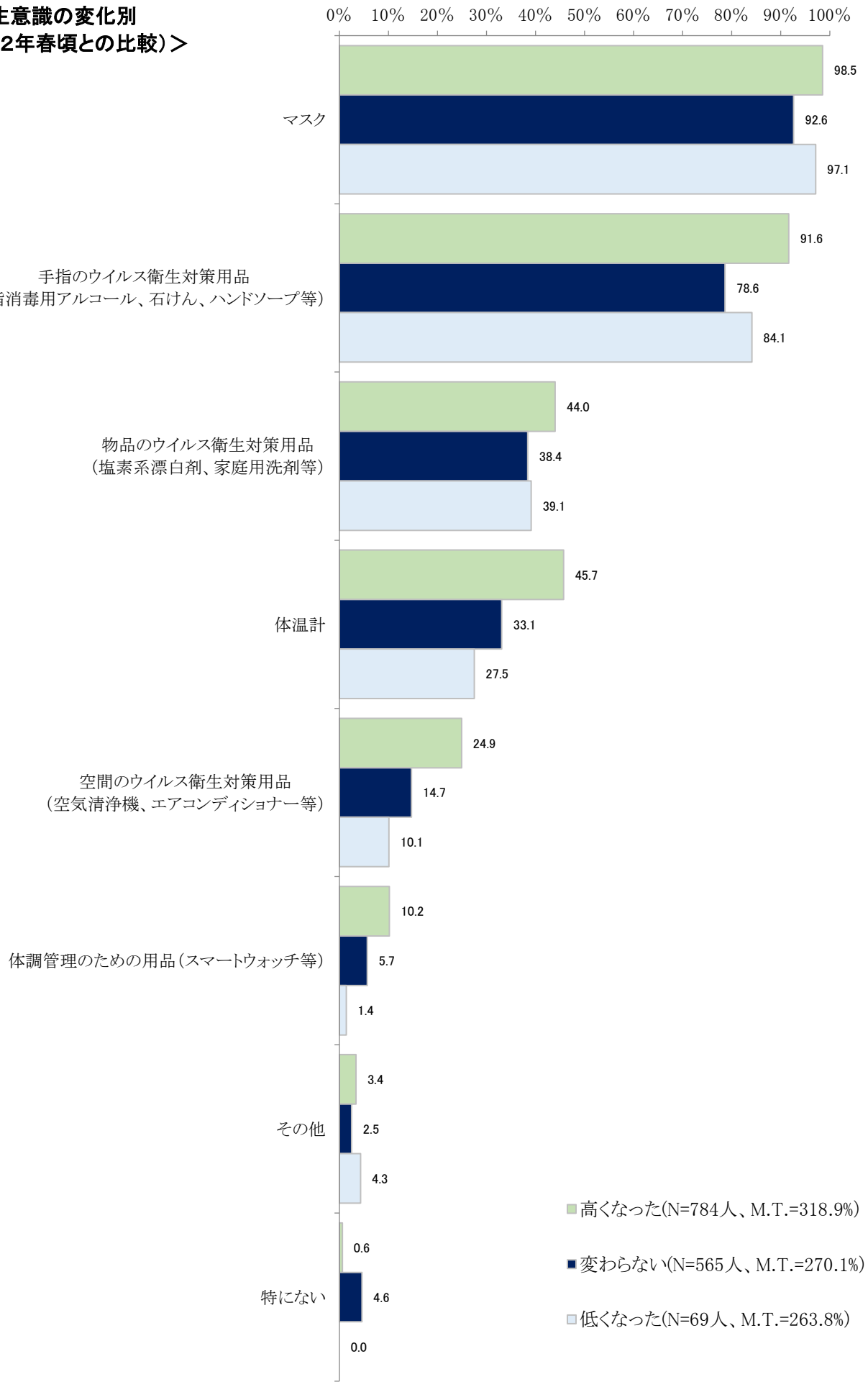
<年代別>



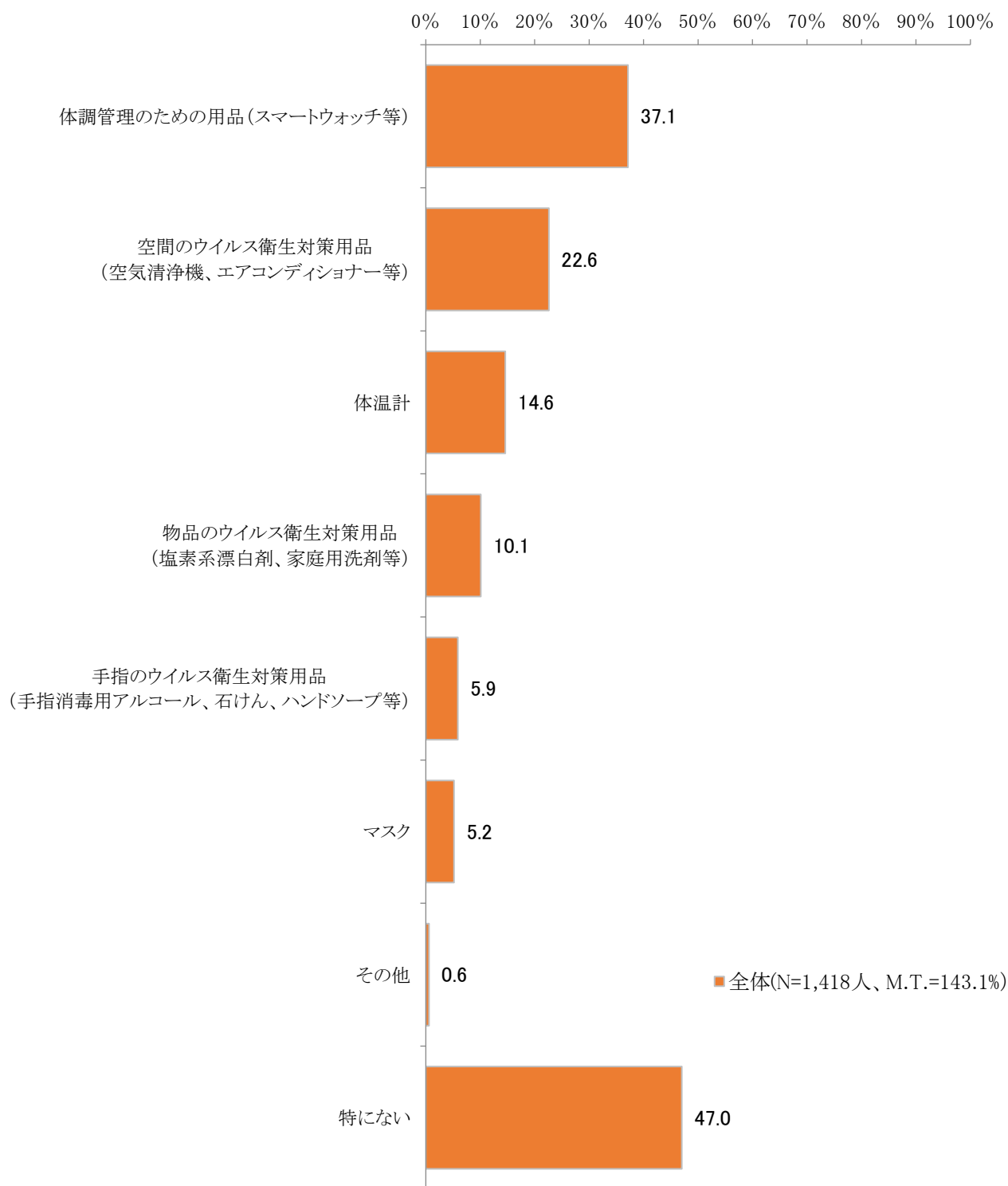
＜衛生意識の変化別  
(令和2年1月以前との比較)＞



＜衛生意識の変化別  
(令和2年春頃との比較)＞

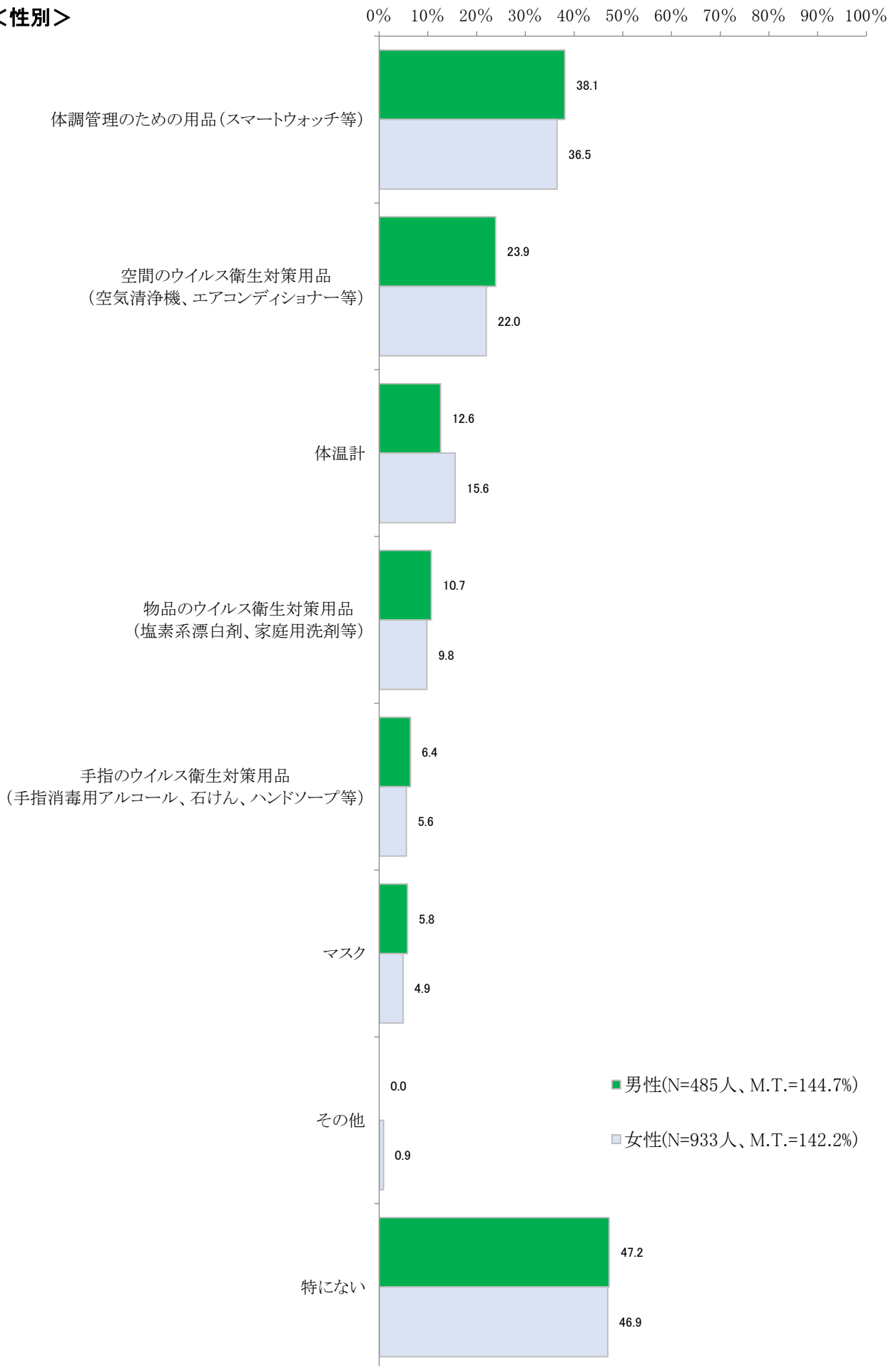


問5 あなたが新型コロナウイルス感染症対策として今後の購入は特に必要ではないと考えているものを、  
全て選んでください。

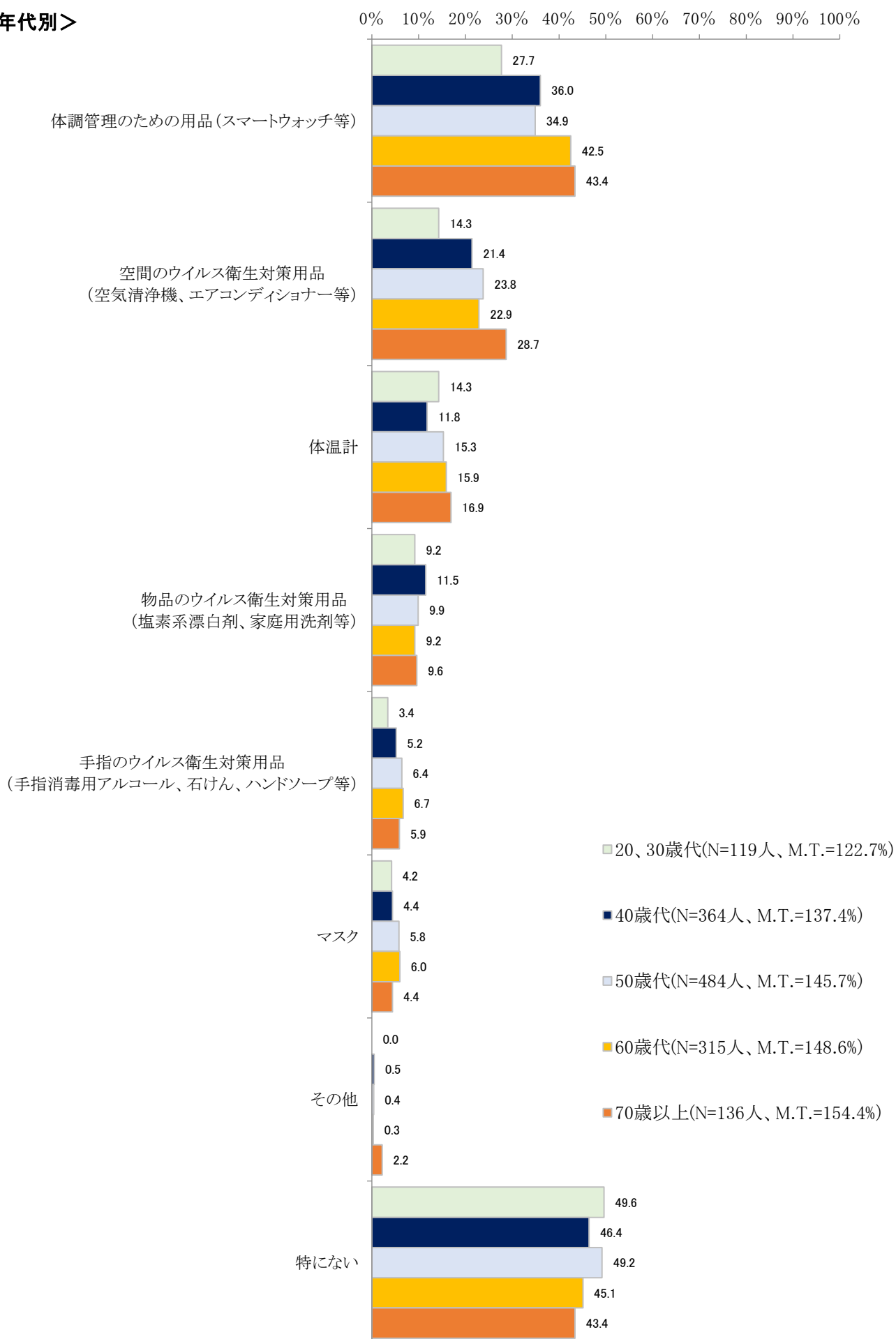




<性別>

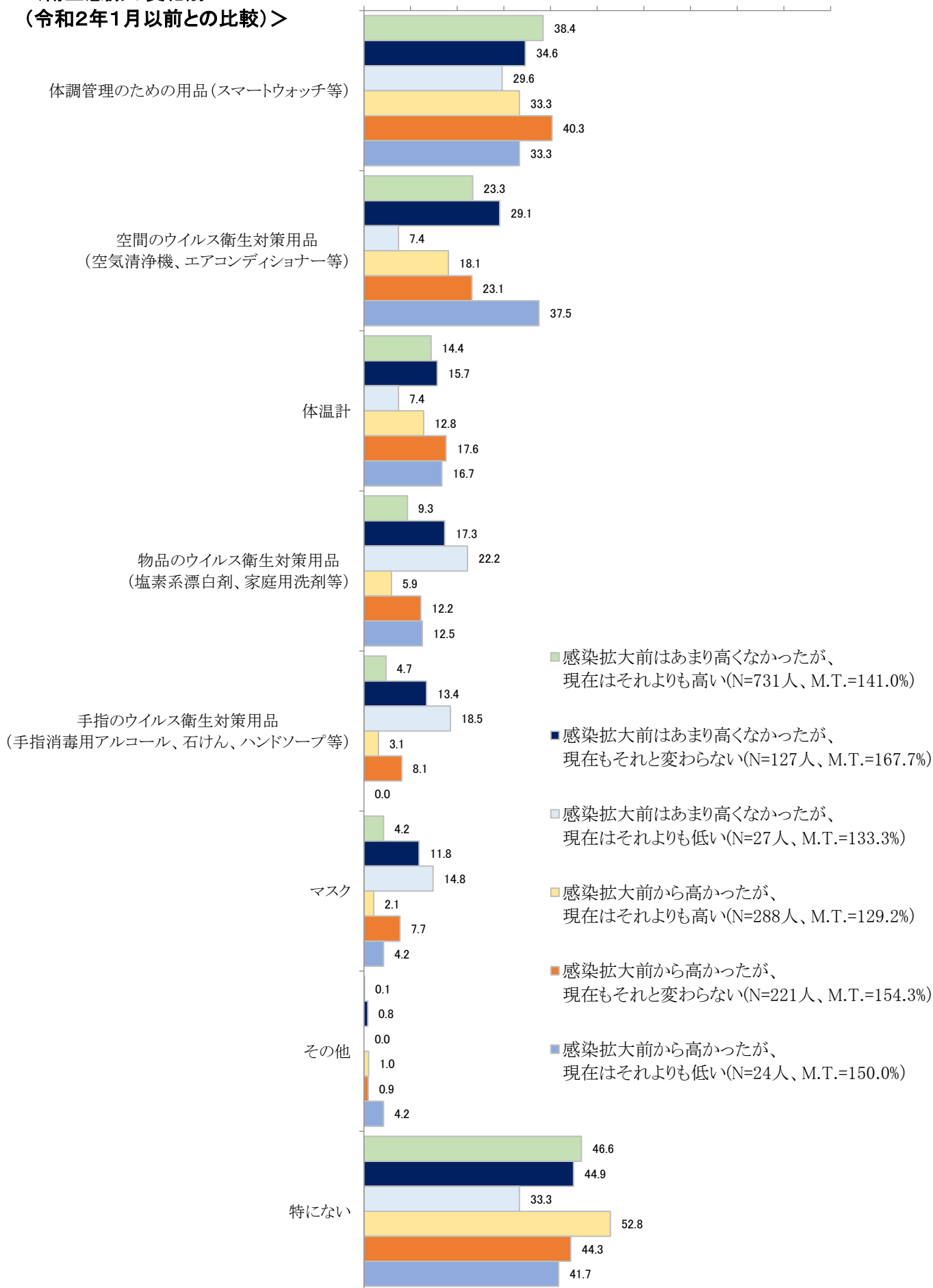


<年代別>

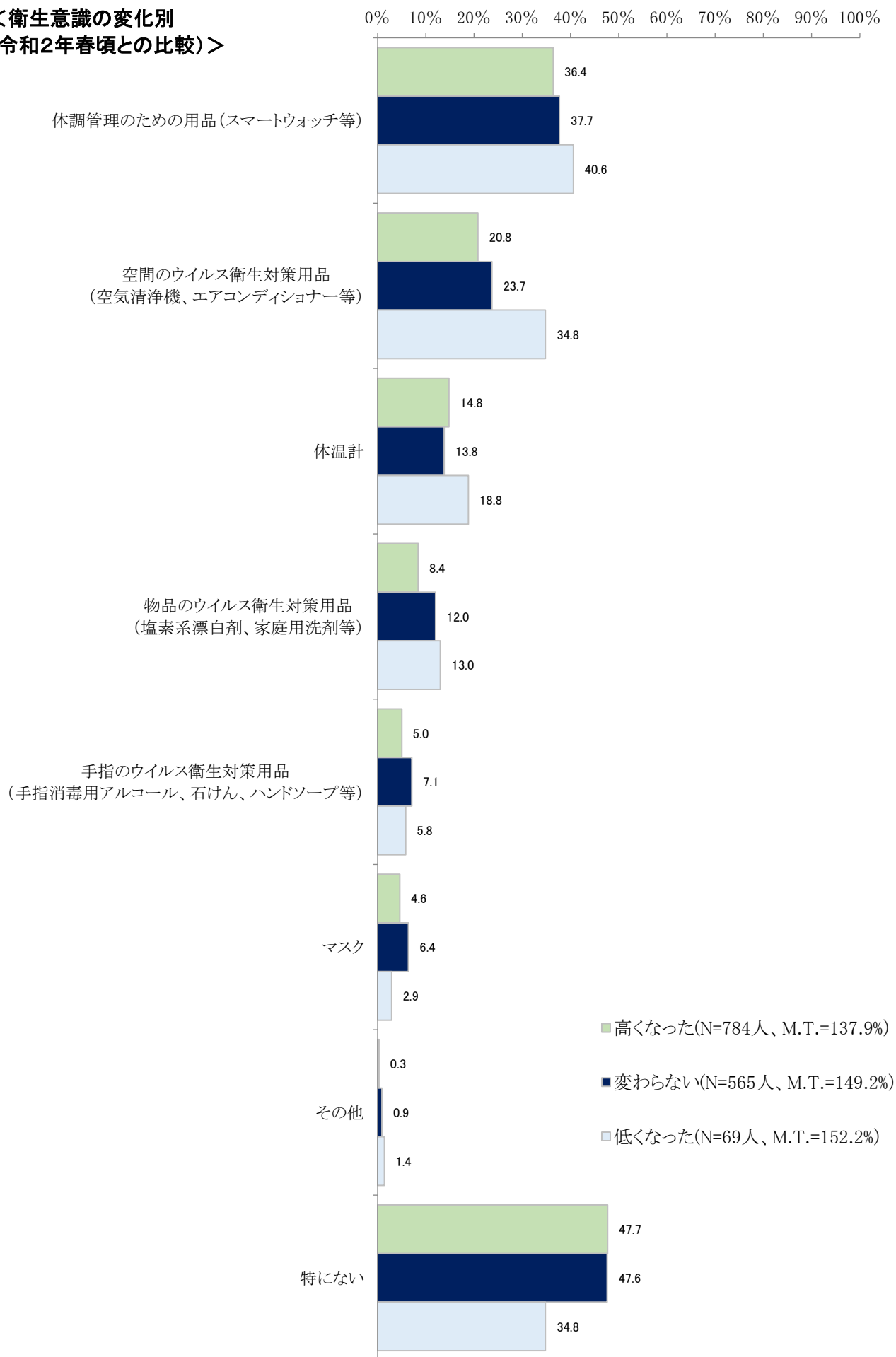


<衛生意識の変化別  
(令和2年1月以前との比較)>

0% 10% 20% 30% 40% 50% 60% 70% 80% 90% 100%

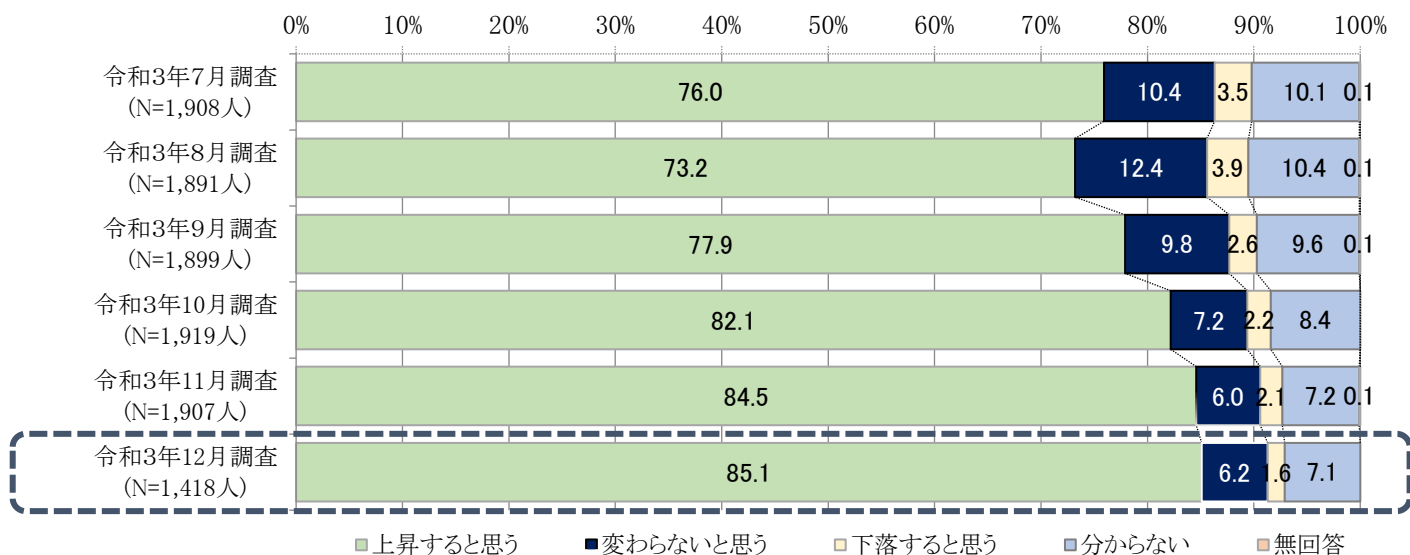


<衛生意識の変化別  
(令和2年春頃との比較)>

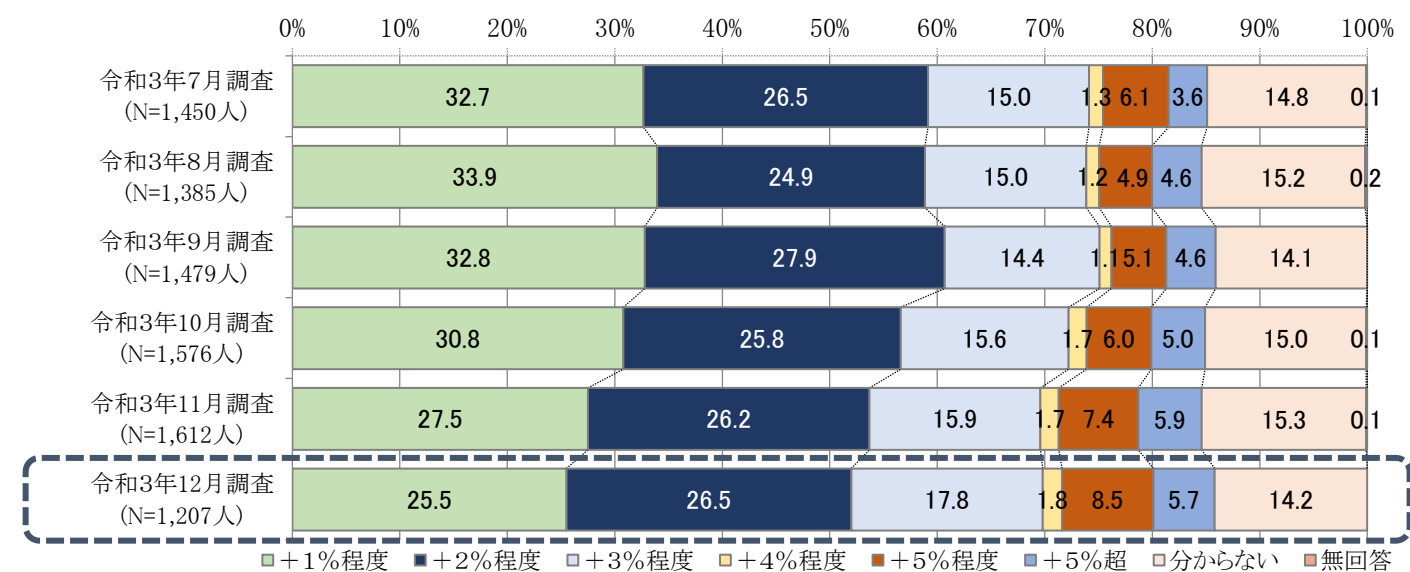


問6 あなたが普段購入している生活関連物資全般の価格は、現時点と比べて1年後には、上昇すると思いますか、下落すると思いますか。1つ選んでください。

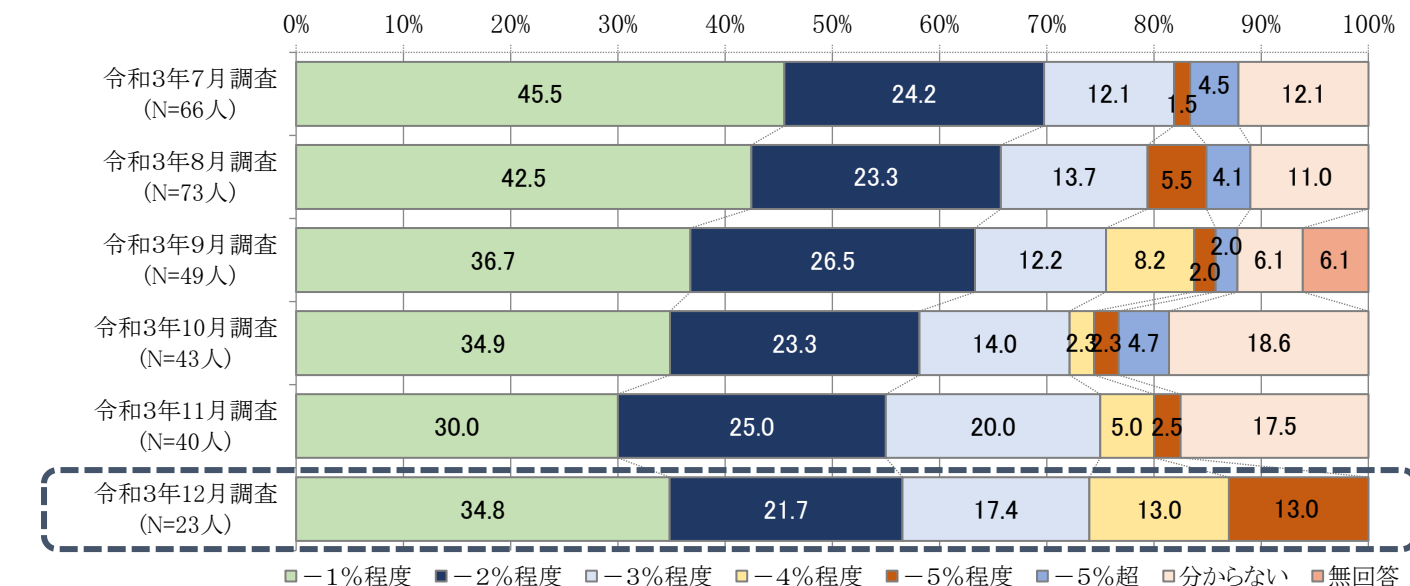
(参考)消費者物価指数は、前年同月比0.2%となっています(令和3年9月分)。



問7 (問6で「上昇すると思う」を選んだ方がお答えください。) どのくらい上昇すると思いますか。

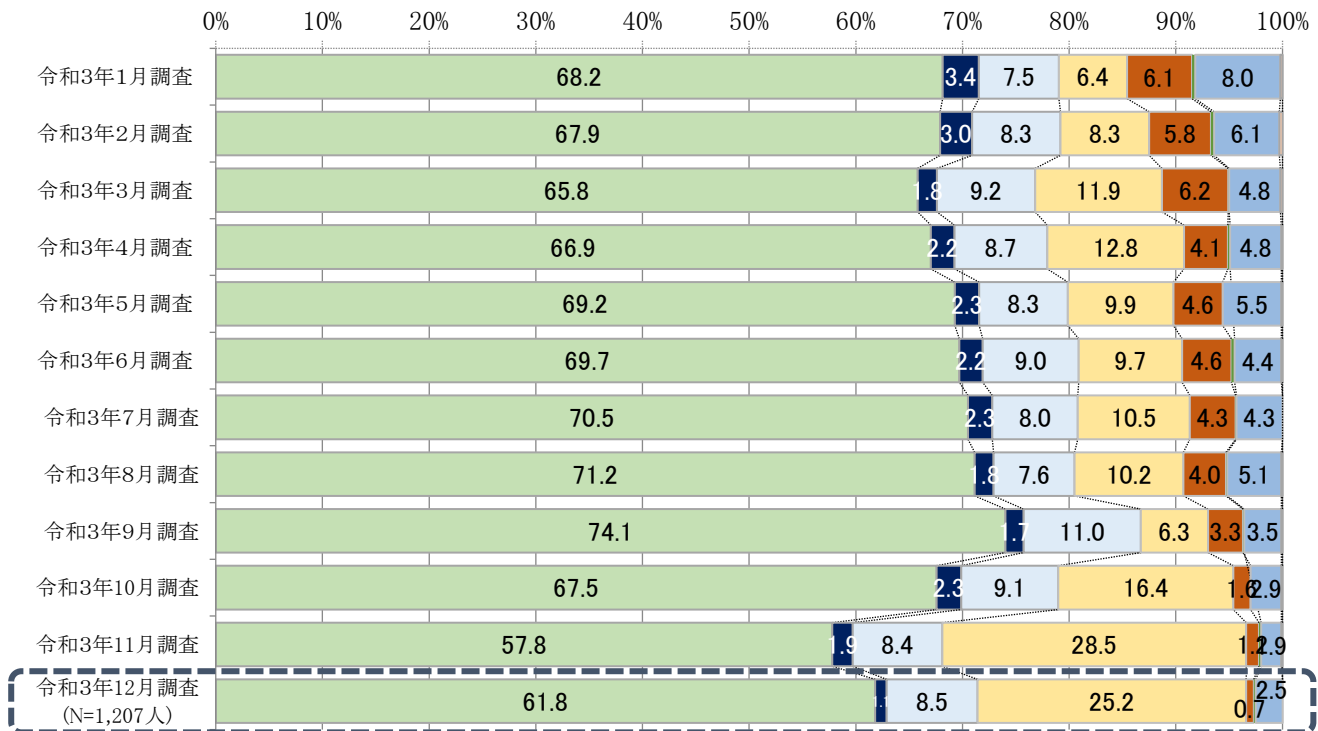


問8 (問6で「下落すると思う」を選んだ方がお答えください。) どのくらい下落すると思いますか。



問9 問6で回答した理由は、以下のいずれでしょうか。1つ選んでください。

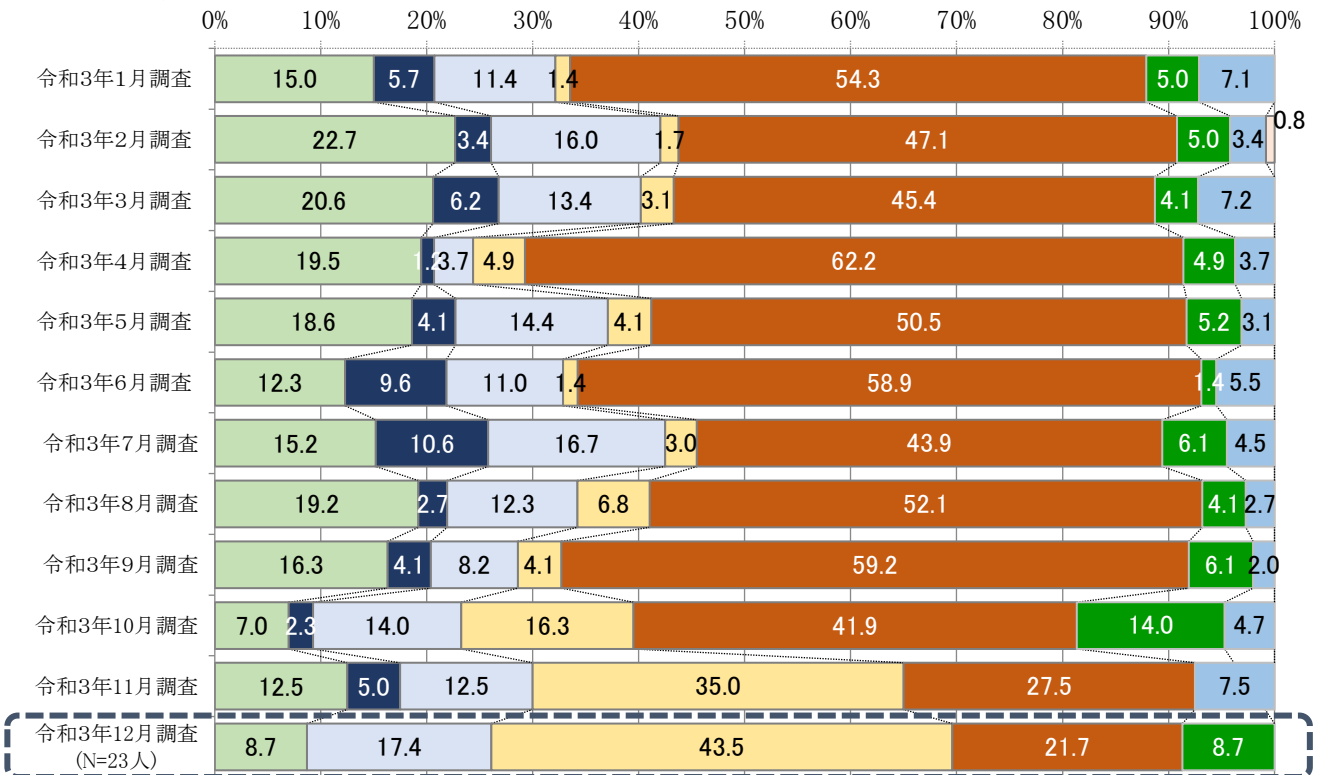
(上昇すると回答した方)



- 身近な商品の価格が過去数箇月において上昇しており、その傾向が続くと思うから
- 政府・日本銀行の発表を受けて
- 報道等(民間エコノミスト等専門家の予想)でそのような話題を見かけるから
- 原油価格や為替等の変動を受けて
- 景気が良くなると感じるから
- 収入が増えると思うから
- その他
- 無回答

※「収入が増えると思うから」及び「無回答」の割合は、いずれも1%未満であるため、データラベルは非表示

(下落すると回答した方)

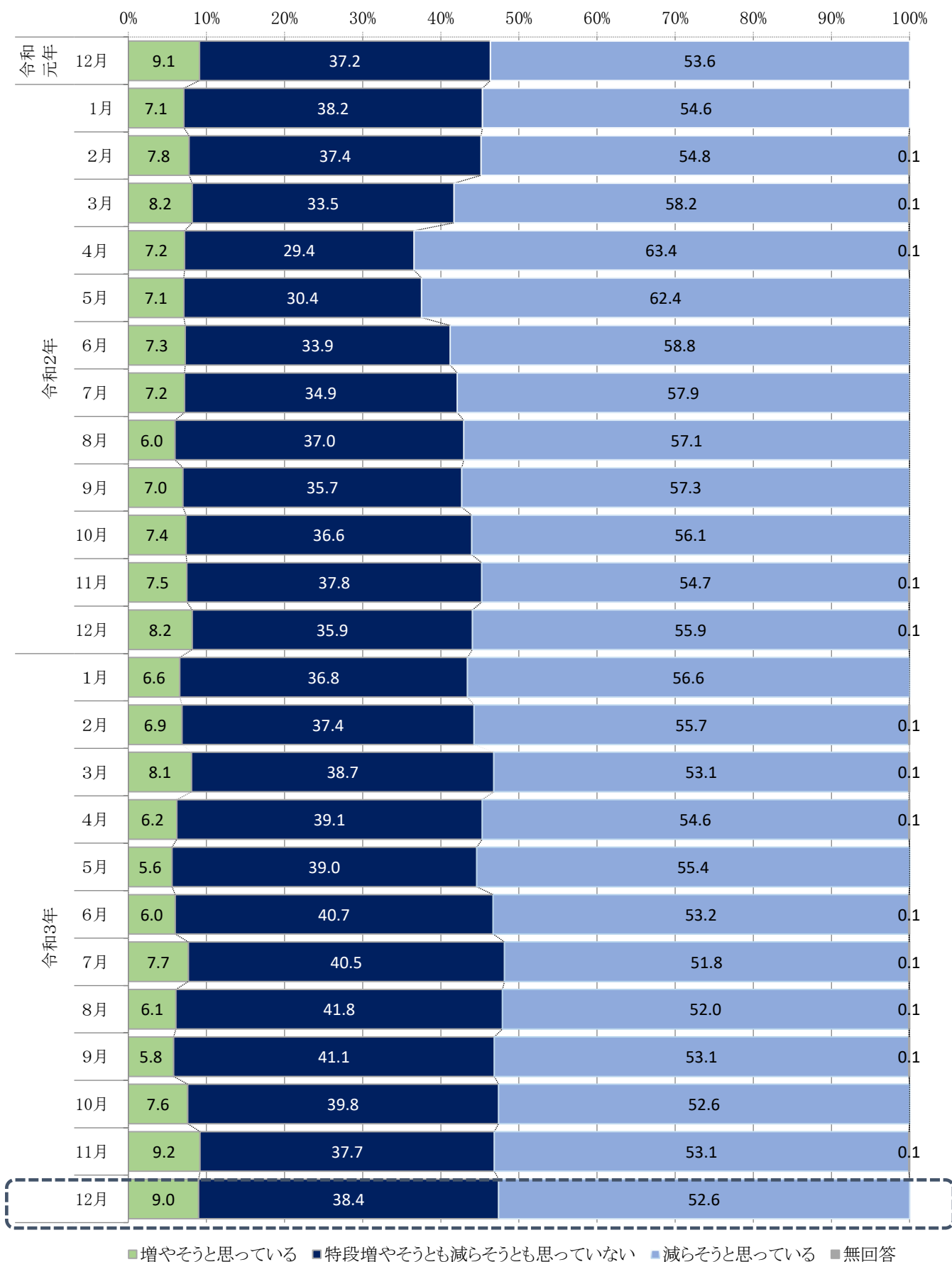


- 身近な商品の価格が過去数箇月において下落しており、その傾向が続くと思うから
- 政府・日本銀行の発表を受けて
- 報道等(民間エコノミスト等専門家の予想)でそのような話題を見かけるから
- 原油価格や為替等の変動を受けて
- 景気が悪くなると感じるから
- 収入が減ると思うから
- その他
- 無回答

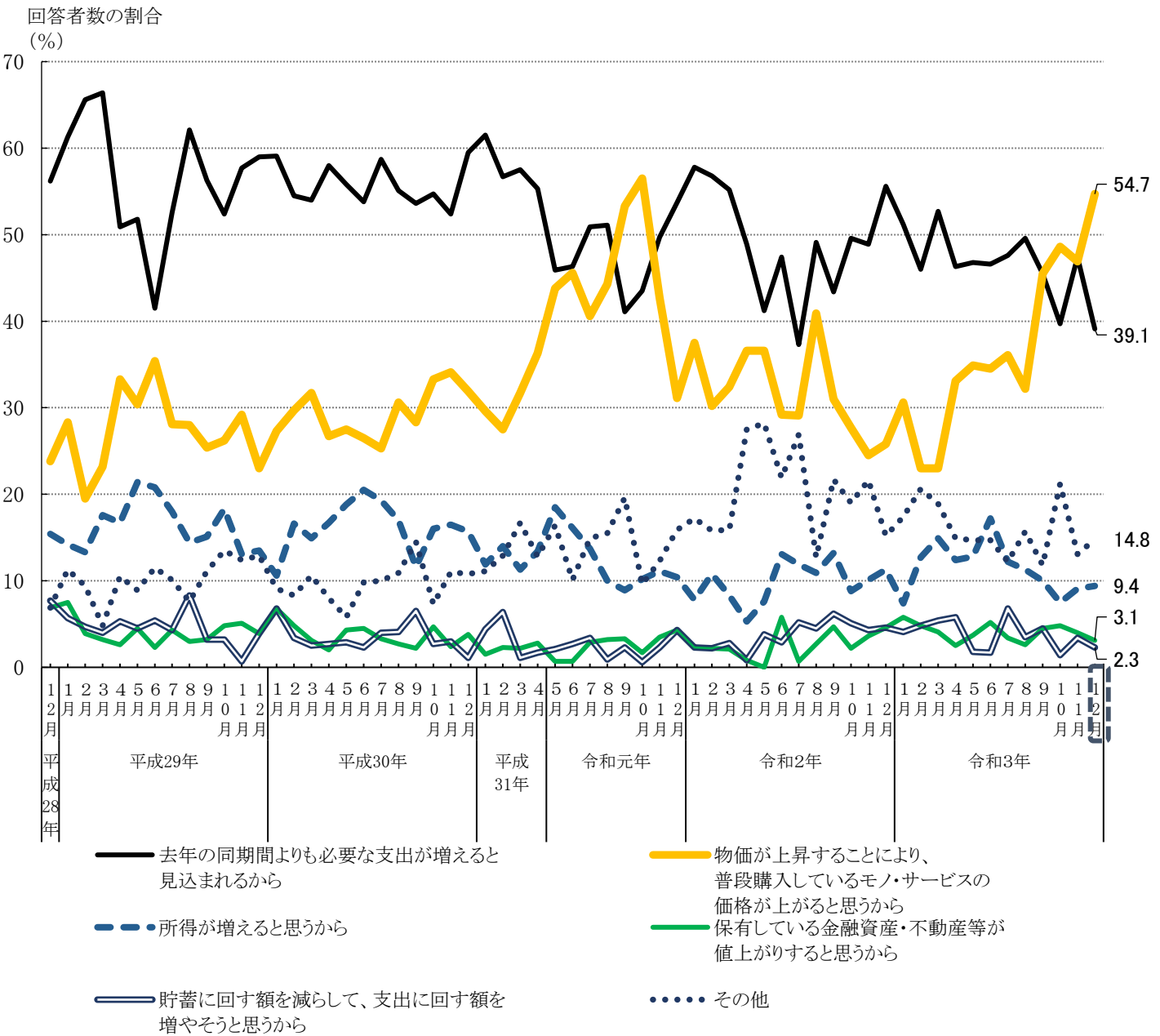
(参考)消費についての意識

※以下、令和元年8~11月調査は4,000名のモニターを対象とした調査結果を集計

問1 あなたの世帯の消費への支出額を、今後3か月の間について、去年の同期間と比べて、どのようにしていこうと思っておりますか。1つ選んでください。



問2 (問1で「増やそうと思っている」を選んだ方がお答えください。)  
その理由は以下のいずれでしょうか。該当するものを全て選んでください。



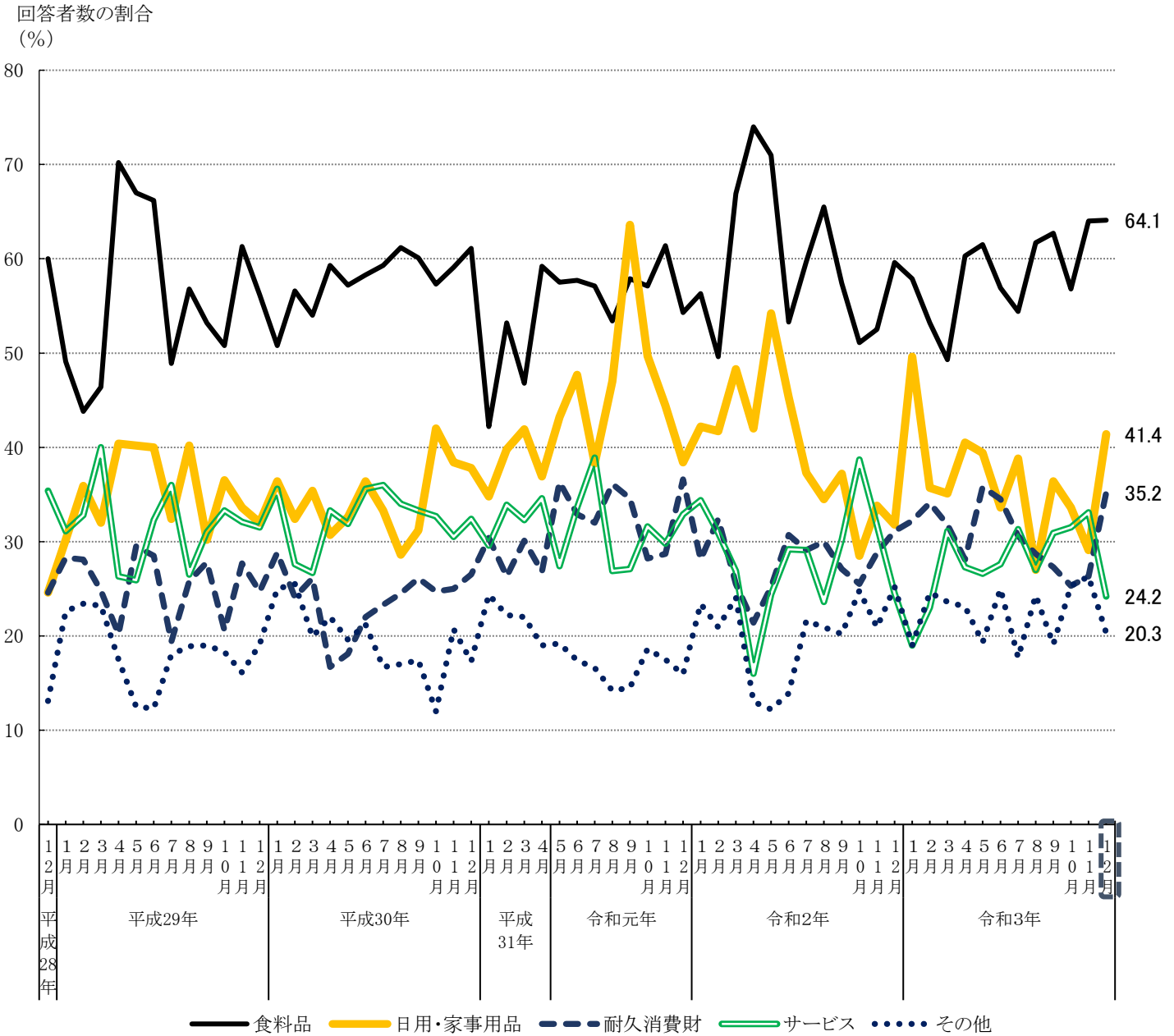
(注) 各調査の回答者数(N)、M.T.(Multiple Totalの略:回答数の合計を回答者数(N)で割った比率)は以下のとおり。

年度		4月	5月	6月	7月	8月	9月	10月	11月	12月	1月	2月	3月
平成28年度	回答者数(人)	95	93	103	106	109	103	93	114	130	106	128	125
	M.T.(%)	134.7	114.0	110.7	116.0	119.2	120.4	122.6	123.7	116.9	128.3	116.4	119.2
平成29年度	回答者数(人)	114	112	130	139	132	126	126	137	178	132	145	161
	M.T.(%)	120.2	122.4	116.9	118.7	124.2	115.1	118.3	118.2	116.3	119.7	118.6	118.0
平成30年度	回答者数(人)	150	138	132	150	147	138	150	164	185	135	171	186
	M.T.(%)	114.7	115.2	118.9	120.7	121.1	116.7	119.3	119.5	122.7	120.0	119.9	120.4
令和元年度	回答者数(人)	179	146	149	175	219	214	177	171	164	128	139	145
	M.T.(%)	122.3	127.4	122.1	126.3	125.1	128.5	123.2	121.6	120.1	125.0	119.4	117.2
令和2年度	回答者数(人)	131	131	137	134	110	129	137	139	151	121	126	148
	M.T.(%)	120.6	117.6	120.4	111.9	122.7	120.2	112.4	113.7	117.2	117.4	111.9	119.6
令和3年度	回答者数(人)	121	109	116	147	115	110	146	175	128			
	M.T.(%)	118.2	115.6	120.7	118.4	114.8	121.8	123.3	124.0	123.4			



問3 (問1で「増やそうと思っている」を選んだ方がお答えください。)

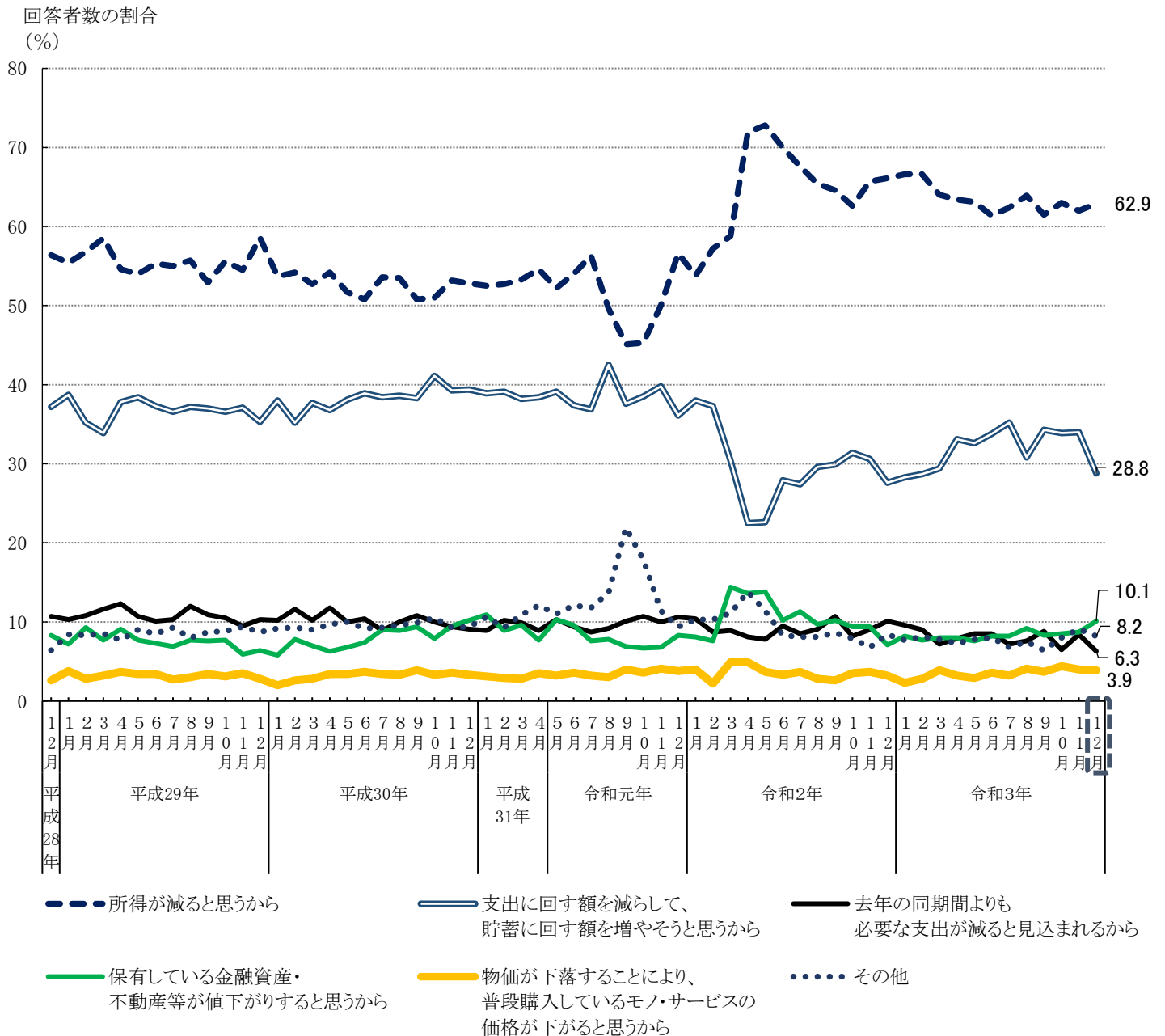
消費を増やそうと思っているのは、以下のいずれでしょうか。該当するものを全て選んでください。



(注) 各調査の回答者数(N)、M.T.(Multiple Totalの略:回答数の合計を回答者数(N)で割った比率)は以下のとおり。

年度		4月	5月	6月	7月	8月	9月	10月	11月	12月	1月	2月	3月
平成28年度	回答者数(人)	95	93	103	106	109	103	93	114	130	106	128	125
	M.T.(%)	162.2	153.9	150.5	148.1	156.9	166.2	148.4	159.6	159.2	161.3	164.0	166.4
平成29年度	回答者数(人)	114	112	130	139	132	126	126	137	178	132	145	161
	M.T.(%)	175.5	177.8	180.0	159.0	169.7	163.5	160.3	171.5	164.0	176.5	166.9	164.6
平成30年度	回答者数(人)	150	138	132	150	147	138	150	164	185	135	171	186
	M.T.(%)	163.3	162.3	175.8	170.0	166.0	168.8	170.0	174.4	177.3	163.0	176.6	175.8
令和元年度	回答者数(人)	179	146	149	175	219	214	177	171	164	128	139	145
	M.T.(%)	177.1	184.9	191.3	184.0	179.0	198.6	187.0	183.0	181.1	185.2	177.7	193.8
令和2年度	回答者数(人)	131	131	137	134	110	129	137	139	151	121	126	148
	M.T.(%)	168.7	187.8	173.7	179.9	178.2	172.1	168.6	168.3	172.8	178.5	170.6	173.0
令和3年度	回答者数(人)	121	109	116	147	115	110	146	175	128			
	M.T.(%)	182.6	184.4	179.3	173.5	169.6	177.3	174.0	180.6	185.2			

問4 (問1で「減らそうと思っている」を選んだ方がお答えください。)  
その理由は以下のいずれでしょうか。該当するものを全て選んでください。



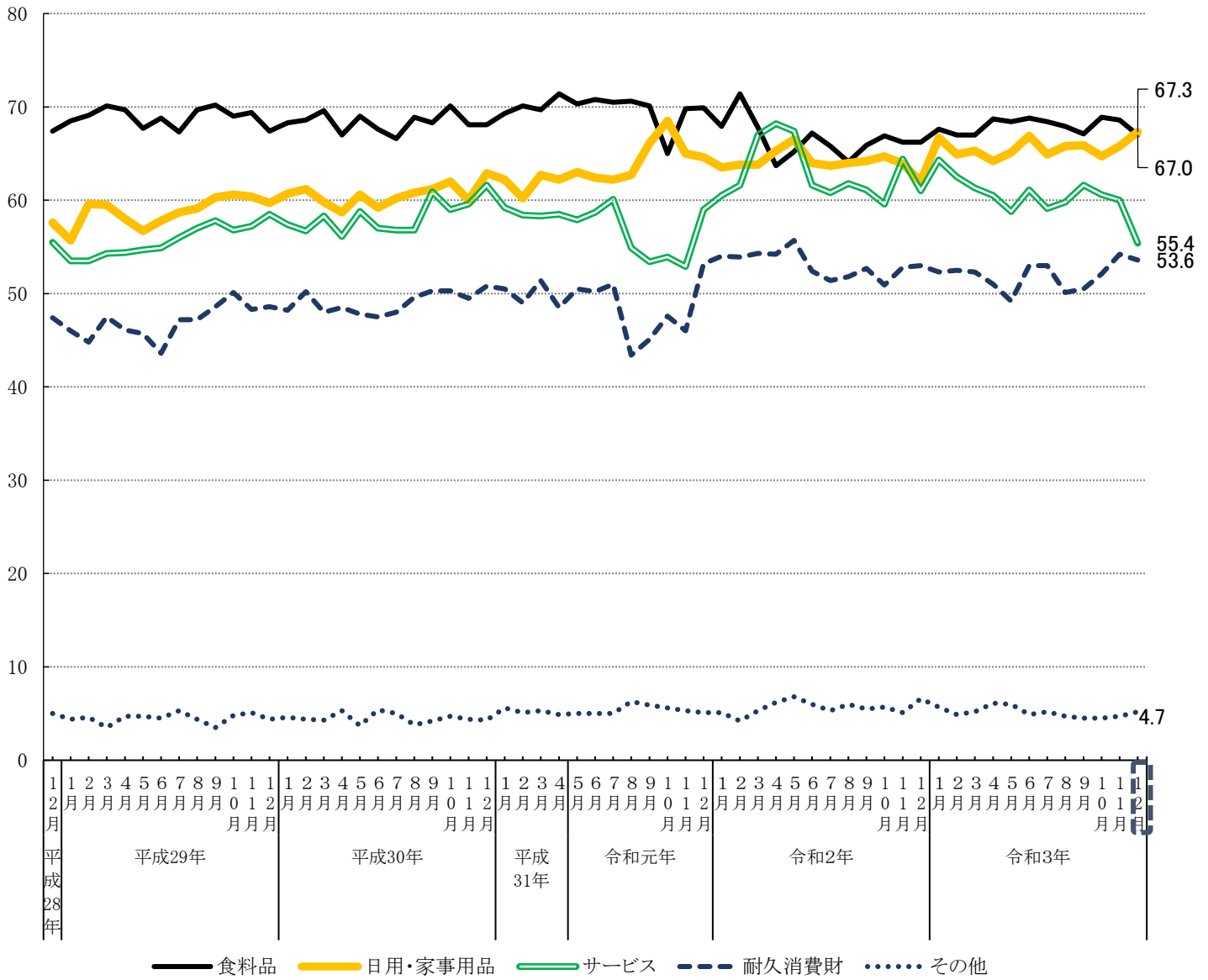
(注) 各調査の回答者数(N)、M.T.(Multiple Totalの略:回答数の合計を回答者数(N)で割った比率)は以下のとおり。

年度		4月	5月	6月	7月	8月	9月	10月	11月	12月	1月	2月	3月
平成28年度	回答者数(人)	957	978	1,032	994	944	966	942	972	955	978	981	964
	M.T.(%)	129.7	127.9	126.4	126.5	123.0	125.3	123.7	122.4	121.6	123.8	123.0	123.4
平成29年度	回答者数(人)	1,006	1,012	997	983	969	979	964	983	952	994	983	962
	M.T.(%)	125.2	123.3	122.0	121.1	123.6	120.4	122.5	120.2	122.4	119.0	120.8	119.4
平成30年度	回答者数(人)	972	1,010	985	975	973	953	939	965	939	970	995	990
	M.T.(%)	122.2	120.0	120.3	122.7	123.9	123.1	124.1	124.4	124.2	124.9	123.2	124.7
令和元年度	回答者数(人)	1,031	1,059	1,047	1,023	1,726	1,893	1,921	1,767	963	982	981	1,023
	M.T.(%)	125.2	126.2	126.2	124.5	125.7	125.5	122.7	122.4	124.9	124.5	123.3	128.5
令和2年度	回答者数(人)	1,158	1,147	1,104	1,071	1,053	1,062	1,043	1,015	1,033	1,041	1,024	973
	M.T.(%)	134.9	132.1	129.3	126.7	124.8	126.6	123.0	125.3	122.5	122.8	122.9	120.3
令和3年度	回答者数(人)	1,062	1,075	1,024	988	984	1,008	1,009	1,012	746			
	M.T.(%)	123.0	122.5	123.7	123.4	123.2	123.1	124.5	126.1	120.1			

問5 (問1で「減らそうと思っている」を選んだ方がお答えください。)

消費を減らそうと思っているのは、以下のいずれでしょうか。該当するものを全て選んでください。

回答者数の割合  
(%)



(注) 各調査の回答者数(N)、M.T.(Multiple Totalの略: 回答数の合計を回答者数(N)で割った比率)は以下のとおり。

年度		4月	5月	6月	7月	8月	9月	10月	11月	12月	1月	2月	3月
平成28年度	回答者数(人)	957	978	1,032	994	944	966	942	972	955	978	981	964
	M.T.(%)	233.4	229.0	230.8	232.2	228.4	227.3	227.9	228.7	233.4	228.5	231.6	235.0
平成29年度	回答者数(人)	1,006	1,012	997	983	969	979	964	983	952	994	983	962
	M.T.(%)	233.3	229.9	229.9	235.1	237.5	240.6	241.7	240.7	239.1	239.2	241.3	240.0
平成30年度	回答者数(人)	972	1,010	985	975	973	953	939	965	939	970	995	990
	M.T.(%)	236.1	240.0	237.1	236.9	240.3	245.0	246.4	241.7	247.9	246.9	243.1	247.7
令和元年度	回答者数(人)	1,031	1,059	1,047	1,023	1,726	1,893	1,921	1,767	963	982	981	1,023
	M.T.(%)	246.1	246.9	247.2	249.1	238.1	240.7	240.6	239.2	251.8	251.2	254.8	258.2
令和2年度	回答者数(人)	1,158	1,147	1,104	1,071	1,053	1,062	1,043	1,015	1,033	1,041	1,024	973
	M.T.(%)	257.8	261.6	251.6	247.5	247.9	249.5	248.1	252.7	249.4	256.5	252.0	251.3
令和3年度	回答者数(人)	1,062	1,075	1,024	988	984	1,008	1,009	1,012	746			
	M.T.(%)	250.8	247.5	254.8	250.9	248.2	249.6	250.8	253.4	248.5			

### 3. 今回調査(速報)の回答者の属性

今回調査の回答者数: 1,418人

#### ①性別

男性	485人 (34.2%)
女性	933人 (65.8%)

#### ②年齢

20～29歳	12人 (0.8%)
30～39歳	107人 (7.5%)
40～49歳	364人 (25.7%)
50～59歳	484人 (34.1%)
60～69歳	315人 (22.2%)
70歳以上	136人 (9.6%)

#### ③職業

正社員	390人 (27.5%)
正社員以外の被雇用者	398人 (28.1%)
会社、団体などの役員	12人 (0.8%)
自営業	57人 (4.0%)
専業主婦・主夫	392人 (27.6%)
学生	4人 (0.3%)
無職	138人 (9.7%)
その他	27人 (1.9%)

#### ④居住地方

北海道	64人 (4.5%)
東北地方	94人 (6.6%)
関東地方	486人 (34.3%)
北陸甲信越地方	86人 (6.1%)
中部地方	169人 (11.9%)
近畿地方	225人 (15.9%)
中国地方	96人 (6.8%)
四国地方	49人 (3.5%)
九州・沖縄地方	149人 (10.5%)

#### ⑤居住形態

単身	109人 (7.7%)
二人暮らし	536人 (37.8%)
三人暮らし	398人 (28.1%)
四人暮らし	272人 (19.2%)
五人以上	103人 (7.3%)

#### ⑥世帯年収

300万円未満	208人 (14.7%)
300～500万円	395人 (27.9%)
500～700万円	351人 (24.8%)
700～1,000万円	302人 (21.3%)
1,000万円以上	162人 (11.4%)