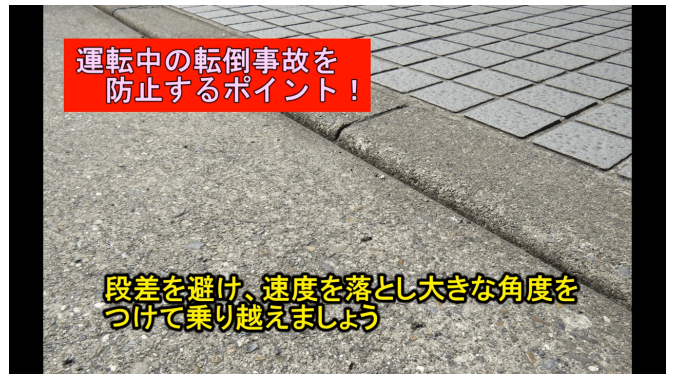


各県警からの委員会報告書を踏まえた周知の例

1 愛知県警（動画）





2 広島県警 (Facebook)

← 広島県警察 - 自転車の転倒事故からお子様を守るため、次のポイントに気をつけましょう。... | Facebook

広島県警察
3月31日 9:00

自転車の転倒事故からお子様を守るため、次のポイントに気をつけましょう。
スタンドを立てて停車中の自転車に幼児を乗せたままにしていると、幼児が動くなど、少しい要因によって転倒する危険性があり、特に傾斜のある場所での停車や、自転車のハンドルなどに荷物を掛けている場合は転倒しやすくなります。
幼児を乗せているときは、自転車から離れないようにしましょう。
また、万が一の場合に備え、幼児には必ずヘルメットを着用させましょう。【#交通企画課】

自転車の転倒事故からお子様を守りましょう

— 幼児乗せ自転車に注意するためのポイント —

幼児乗せ自転車は、幼児を乗せたままにすると、幼児が動くなど、少しい要因によって転倒する危険性があり、特に傾斜のある場所での停車や、自転車のハンドルなどに荷物を掛けている場合は転倒しやすくなります。

幼児を乗せているときは、自転車から離れないようにしましょう。

また、万が一の場合に備え、幼児には必ずヘルメットを着用させましょう。【#交通企画課】

自転車の転倒事故からお子様を守りましょう

— 幼児乗せ自転車に注意するためのポイント —

幼児乗せ自転車は、幼児を乗せたままにすると、幼児が動くなど、少しい要因によって転倒する危険性があり、特に傾斜のある場所での停車や、自転車のハンドルなどに荷物を掛けている場合は転倒しやすくなります。

幼児を乗せているときは、自転車から離れないようにしましょう。

また、万が一の場合に備え、幼児には必ずヘルメットを着用させましょう。【#交通企画課】

消費安全調査委員会

https://www.ssa.go.jp/pollution/safety/transport.html

3 岡山県警 (Facebook)

← 岡山県警察 - 自転車転倒事故から子供を守りましょう！【交通企画課】 ... | Facebook

岡山県警察
2月17日 11:27 · 🌐

自転車転倒事故から子供を守りましょう！
【交通企画課】
自転車用チャイルドシートに、子供を乗車させた状態で転倒等すると、重大なけがにつながるおそれがあります。

自転車用チャイルドシートを安全に利用するため、子供を乗車させる際は

- ・ ヘルメットを着用させる
- ・ 子供を乗せたまま、目や手を離さない
- ・ わずかな段差でも要注意

等、大人がしっかりと注意をして、自転車転倒事故から子供を守りましょう！



4 香川県警 (リーフレット)



幼児乗せ自転車を安全に利用するためのポイント

停車中の転倒事故を防止するために

- **ヘルメットは必ず、子どもを自転車に乗せる前に装着！**
 - ① まず、ヘルメットをかぶせる！ ※運転手もヘルメットをかぶりましょう。
 - ② 乗車させる。
 - ③ 幼児用座席のシートベルトをしっかり締める。
- **子どもを前の座席に乗せた状態はとて不安定**
前の座席でのケガは、後ろの座席の約6倍！
- **転倒につながる危険はここに！**
 - 荷物はバランスよく載せる。 ※ハンドルにぶら下げるのはやめましょう。
 - わずかな傾きや路面の凹凸に注意する。
 - 子供から目を離さず、いつでも支えられる体勢をとる。
 - 幅広のしっかりしたスタンドを備えた自転車を選ぶ。

運転中の転倒事故を防止するために

- **車道と歩道の段差に注意！**
段差の通行はできるだけ避け、やむを得ない場合は、速度を落としゆっくりと、大きな角度をつけて乗り越えることが重要

幼児乗せ自転車の選び方

- 子どもを1人乗せる場合 → 「後ろ乗せタイプ」が望ましい。
- 子どもを2人乗せる場合 → 「前乗せタイプ」で前後に乗せることが望ましい。

普段の点検で注意するポイント

- **幼児乗せ自転車では、前後両方のブレーキが重要！**
幼児乗せ自転車は総重量が重いため、特にブレーキの点検、保守が重要

出典：消費者安全調査委員会「幼児同乗中の電動アシスト自転車の事故」周知資料
(https://www.caa.go.jp/policies/council/csic/report/report_016/)

5 新潟県警 (HP)

The screenshot shows the Niigata Prefecture Police website. At the top, there is a navigation bar with links like '新潟県警察について', '各種申請手続', '交通安全・交通関係情報', '安全・安心情報', '相談窓口・情報提供', and '採用情報'. Below this is a breadcrumb trail: 'トップページ > 交通安全・交通関係情報 > 交通安全 > 自転車の交通事故防止'. The main content area features a large image of a police badge and the text '新潟県警察'. Below this is a section titled '自転車の交通事故防止'. A red box highlights a specific PDF document link: 'チラシ「自転車の転倒事故からお子さまを守りましょう!〜幼児乗せ自転車に安全に利用するためのポイント〜(消費審庁)」(PDFファイル/751KB)'. Other links include '自転車運転講習制度に新たに「防着運転」が加わりました! (PDFファイル/263KB)', 'みんなの自転車交通安全 (PDFファイル/8.12MB)', '自転車安全利用五則 (PDFファイル/375KB)', '自転車はルールを守って安全運転〜自転車は「車のなかま」〜 (警察庁HPへリンク) <外部リンク>', '自転車の安全利用キッズページ (警察庁HPへリンク) <外部リンク>', '自転車 (ヘルメット着用促進) (PDFファイル/2.29MB)', '自転車 (小学生向け) (PDFファイル/2.3MB)', and '自転車 (中学・高校生向け) (PDFファイル/2.94MB)'. At the bottom, there is a footer with '著作権について', '免状事項', '新潟県トップ', and '新潟県警察' logo.

6 三重県警 (HP)

The screenshot shows the Mie Prefecture Police website. At the top, there is a navigation bar with links like 'English', '中文', 'Korea', 'Portugues', 'Espanyol', 'Filipino', 'Bahasa Indonesia', 'Tiếng Việt', and a search bar. Below this is the '三重県警察' logo and the text '「県民と共に楽しく安全で安心な三重」の実現'. The main content area features a section titled '警察からのお知らせ'. A red box highlights a specific news item: '自転車の転倒事故からお子さまを守りましょう!〜幼児乗せ自転車に安全に利用するためのポイント〜'. Other news items include '電動キックボードの運転には運転免許が必要です!', '自動運転に関する広報啓発動画', 'あおり運転は犯罪!!免許取り消し!!', '農耕作業用自動車の交通事故防止について', '交通安全教育用動画「交通の危険を知って安全運転。〜相手と自分の両方を守ろう〜」', '危険!あおり運転はやめましょう!', '災害時等における一酸化炭素中毒の防止について', '緊急通行車両等事前届出手続きについて', '高速道路における交通事故多発マップ(平成29年11月現在)', '二輪車ライダーの皆さんへ', '自動二輪車の事故多発シーズン', 'エコドライブ10のすすめ', and '安全運転管理者等の選任義務をご存じですか?'. At the bottom, there is a footer with '三重県警察の持報'.

転倒事故を防ぎましょう!



子供を乗せた自転車を安全に利用するために

子供には必ずヘルメットを被らせましょう。

停車中の転倒事故防止

座席に子供を乗せた自転車はとても不安定です。わずかな傾きや、子供の体重移動が転倒につながります。



子供を自転車に乗せたまま、自転車から離れないようにしましょう。



停車するときは、平らな場所にスタンドを立てましょう。

運転中の転倒事故防止

段差がある場所や子供が動いた際のフラつきに注意が必要です。



速度を落とし、できるだけ大きな角度で乗り越えましょう。

シートベルトを締め、自転車から身を乗り出さないように教えましょう。



大阪府警察

CYCAサイカパーキング株式会社