

平成24年11月28日

シャープ株式会社に対する景品表示法に基づく措置命令について

消費者庁は、本日、シャープ株式会社（以下「シャープ」という。）に対し、景品表示法第6条の規定に基づき、措置命令（別添参照）を行いました。

シャープが供給する「プラズマクラスター」と称するイオン（以下「イオン」という。）を放出する機器を搭載した電気掃除機に係る表示について、景品表示法に違反する行為（同法第4条第1項第1号（優良誤認）に該当）が認められました。

1 シャープの概要

所在地 大阪市阿倍野区長池町22番22号

代表者 代表取締役 奥田 隆司

設立年月 昭和10年5月

資本金 2046億7551万円（平成24年10月現在）

2 措置命令の概要

(1) 対象商品

別紙「型式」欄記載のイオンを放出する機器を搭載した電気掃除機7型式

(2) 対象表示

ア 表示の概要（別紙参照）

(ア) 表示媒体

カタログ及び自社ウェブサイト

(イ) 表示期間

平成22年10月頃から平成24年4月頃までの間

(ウ) 表示内容

「プラズマクラスターだからできることがあります。掃除機の中も、お部屋の中も、清潔・快適。」「ダニのふん・死がいの浮遊アレル物質のタンパク質を分解・除去」等と表示。

＜表示例＞「掃除機総合カタログ2011-6」と題するカタログの表示

プラズマクラスターだからできることがあります。掃除機の中も、お部屋の中も、清潔・快適。

お部屋の空気にプラズマクラスター。

掃除機内部で浄化したクリーン排気  
にのせて高濃度7000「プラズマク  
ラスタ」を室内に放出。床と一緒に  
お部屋の空気まできれいにします。

ダニのふん・死がいの浮遊アレル物質のタンパク質を分解・除去

約15分で91%作用を低減します。(1m<sup>3</sup>ボックス内での実験結果)



## イ 実際

対象商品は、その排気口付近から放出されるイオンによって、対象商品を使用した室内の空気中に浮遊するダニ由来のアレルギーの原因となる物質を、アレルギーの原因とならない物質に分解又は除去する性能を有するものではなかった。

### (3) 命令の概要

ア 前記(2)の表示は、対象商品の内容について、一般消費者に対し、実際のものよりも著しく優良であると示すものであり、景品表示法に違反するものである旨を、一般消費者へ周知徹底すること。

イ 再発防止策を講じて、これを役員及び従業員に周知徹底すること。

ウ 今後、同様の表示を行わないこと。

【本件に対する問合せ先】

消費者庁表示対策課 担当者：石塚、福田（昌）、栗田  
電 話 03-3507-9239  
ホームページ <http://www.caa.go.jp/>



型式	表示期間	表示媒体
EC-A X 1 2 0 EC-P X 1 2 0 EC-V X 2 2 0	平成23年1月から同年3月まで	「掃除機 総合カタログ 2010-12」と題するカタログ
	平成23年4月から同年5月まで	「掃除機 総合カタログ 2011-4」と題するカタログ
	平成23年6月から同年9月まで	「掃除機 総合カタログ 2011-6」と題するカタログ

**プラズマクラスターだからできることがあります。掃除機の中も、お部屋の中も、清潔・快適。**

**静電気を抑えて、ダストカップ内へのごみの付着を抑制<sup>※2</sup>** (EC-VX220/AX120<sup>※3</sup>)

**プラズマクラスター クリーンカップ**

サイクロンのごみ捨て時の最大の悩みは、ダストカップに付着して落ちないごみでした<sup>※4</sup>。その原因の一つは、カップ内部で発生した「静電気」。そこで、静電気除去力を持つ高濃度7000「プラズマクラスター」をダストカップ内部に放出することで、吸い込んだごみの静電気を除去<sup>※5</sup>し、カップへのごみの付着を抑制。ダストカップをスッキリきれいに保ちます。

静電気除去用高濃度「プラズマクラスターイオン発生ユニット」搭載

当社従来機 EC-VX200 プラズマクラスターなし

EC-VX220 プラズマクラスターあり

カップ内部で発生した静電気により、ごみが付着

プラズマクラスターが静電気を除去<sup>※5</sup>

だから、ダストカップへのごみの付着を抑えて<sup>※2</sup>スッキリきれいに

クリーン排気にのせてプラズマクラスターを室内に放出

室内放出用高濃度「プラズマクラスターイオン発生ユニット」搭載

吸い込む風のにせてプラズマクラスターをカップ内に放出

●構造図はイメージです。

**お部屋の空気にプラズマクラスター。** (EC-VX220/AX120/PX120)

掃除機内部で浄化したクリーン排気にのせて高濃度7000「プラズマクラスター」を室内に放出<sup>※7</sup>。床と一緒に部屋の空気まできれいにします。

当ページはEC-VX220を中心に説明しています。

\* 当技術マークの数字は、高濃度プラズマクラスターイオン発生デバイス搭載の加湿空気清浄機を壁際に置いて、加湿空気清浄機最大風量運転時に適用床面積の部屋の中央付近(床から高さ1.2m)の地点で測定した空気に吹き出されるイオン個数の目安です。当商品は、この能力を持ったデバイスを搭載しています。※2 静電気によるごみの付着を抑えます。使用環境や使用時間、ごみの種類によって付着する場合があります。※3 EC-A X120はRCイオン発生ユニットを一時的に搭載。通常運転時は室内にイオンを放出し、運転終了後のみカップ内にイオンを放出します。※4 当社調べ。※5 試験機関: 当社調べ。試験方法: カップ内部を帯電させ、プラズマクラスターを放出し、カップ内の静電気帯電量を測定(静電気除去機EC-VX220/AX120: 95%)。※6 当社規定条件下での疑似ごみ(発泡ポリスチレン)吸引後ダストカップ状態の比較。結果は使用環境や条件により異なります。※7 本体から吹き出し方向に約2mの位置で測定したイオン濃度は10,000個/cm<sup>3</sup>。

**掃除機のプラズマクラスター技術の効果**

**静電気を除去<sup>※5</sup>**

静電気によるカップへのごみの付着を抑えます。

**ダニのふん・死骸の浮遊アレル物質のタンパク質を分解・除去**

約15分で91%作用を低減します。(1m<sup>3</sup>ボックス内での実験結果)

●試験機関: 広島大学大学院 先端物質科学研究科 ●試験方法: 1m<sup>3</sup>ボックスに浮遊させたダニのふん・死骸のアレル物質の作用を測定(プラズマクラスターイオン濃度: 10,000個/cm<sup>3</sup>) ●試験結果: 約15分で除去率91%

1m<sup>3</sup>の密閉空間での試験による15分後の効果です。実使用空間での実証結果ではありません。

●上記効果は技術実験のものであり、それぞれ実際の除菌・浄化効果は、お部屋の状況や使い方に異なります。

掃除機内部で浄化したクリーン排気にのせて高濃度7000「プラズマクラスター」を室内に放出。床と一緒に部屋の空気まできれいにします。

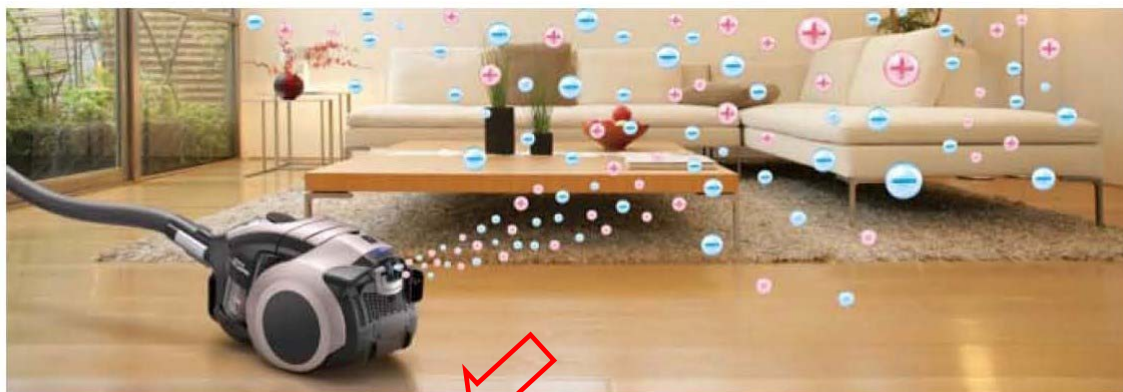
約15分で91%作用を低減します。  
(1m<sup>3</sup>ボックス内での実験結果)





型式	表示期間	表示媒体
EC-A X 1 2 0、EC-P X 1 2 0、 EC-V X 2 2 0	平成22年10月頃から平成 23年10月頃まで	ウェブサイト

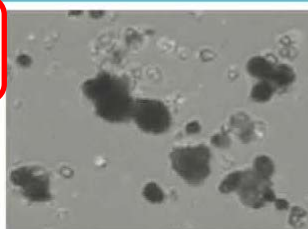
きれいな排気! 掃除機: シャープ



ダニのふん・死がいなどの  
浮遊アレル物質の  
タンパク質を分解・除去

約15分で91%作用を  
低減します。  
(1m<sup>3</sup>ボックス内での実験結果)

- 試験機関: 広島大学大学院 先端物質科学研究科
- 試験方法: 1m<sup>3</sup>ボックスに浮遊させたダニ粉じんのアレル物質の作用を測定(プラズマクラスターイオン濃度: 10,000個/cm<sup>3</sup>)
- 試験結果: 約15分で除去率91%



ダニのふん



ダニの死がい

1m<sup>3</sup>の密閉容器での試験による10分後の効果であり、実使用空間での実証結果ではありません。

● 上記効果は技術実験のものであり、それぞれの実際の除菌・浄化効果は、お部屋の状況や使い方によって異なります。

#### プラズマクラスター室内放出 対応機種

▶ EC-VX220

▶ EC-AX120

▶ EC-PX120

▶ EC-VX210

▶ EC-AX110

※1 本体から吹き出し方向に約2mの位置で測定したイオン濃度は10,000個/cm<sup>3</sup>。

※2 当社試験粉じん(JIS4種タルク粉)による排気性能試験にて排気中の0.3μm以上の粉じん数量を測定。当社試験ごみによるものであり、環境や使い方によって異なります。(EC-VX220)

※3 ● 試験機関: (財)日本紡績検査協会 ● 試験方法: 菌液吸収法 ● 試験結果(抗菌効果): 99%以上

※4 ● 試験機関: (財)日本紡績検査協会 ● 試験方法: 繊維評価技術協議会法

● このページのトップへ



型式	表示期間	表示媒体
EC-AX200、EC-PX200、 EC-VX300、EC-WX300	平成23年10月頃から平成 24年4月頃まで	ウェブサイト

SHARP 掃除機

掃除機トップ > EC-WX300

モーター駆動で  
ブラシを回転  
パワーヘッドタイプ

**EC-WX300** オープン価格 **NEW**

床と一緒に空気中のハウスダストもお掃除する  
新世代サイクロン。

製品特長 仕様

吸込仕事率\*4  
450w〜約60w

消費電力  
1,000w〜約300w

運転音  
業界最小\*\*音圧加算  
52.00dB

アイドリリングストップ  
ECO

カラーバリエーション

-B(ブラック系・メタリックブラック)

-H(ゴールド系・シャンパンゴールド)

製品拡大 ヘッド拡大

プラズマ  
クラスター

しっかり掃除

清潔

使いやすさ

※アイコンの上にマウスをのせると、それぞれの機能の説明が表示されます。

※4 吸込仕事率とは、JIS規格に定められている吸込力の目安で動力(〜最小)値を表示しています。使用時の吸込み力は吸込仕事率以上に吸込口の種  
類・ごみの量や床材の違い等により異なります。お掃除の際は、床材に合わせてお掃除をおこなってください。

※5 2012年1月1日現在、国内の家庭用掃除機(の運転音)において、吸込仕事率450W時。

※6 「運転音」の表示は、JIS C 9100による。

※7 当該マークの数字は、高度度プラズマクラスターイオン発生デバイス搭載の加圧空気清浄機を基準に置いて、加圧空気清浄機大気量運転時に適用床  
面積の部屋の中央付近(床から高さ2m)の地点で測定した空中に吹き出されるイオン濃度の目安です。当該品は、この能力を持ったデバイスを搭載  
しています。

※8 試験機関：(財)日本建築製品品質技術センター ● 試験方法：酸素吸収法 ● 底面方法：無機系底面剤(銀イオン)を塗り込み、● 試験結果(抗菌効  
果)：99%以上

※9 試験機関：(財)日本紡績検査協会 ● 試験方法：菌液吸収法 ● 試験結果(抗菌効果)：99%以上

※10 試験機関：(財)日本紡績検査協会 ● 試験方法：菌液吸収法 ● 試験結果(抗菌効果)：99%以上

※11 試験機関：(財)日本紡績検査協会 ● 試験方法：フィルム密着法 ● 底面方法：無機系底面剤(銀イオン)を塗り込み、● 試験結果(抗菌効  
果)：99%以上

※12 試験機関：日本食品分析センター ● 試験方法：ELISA法

※13 試験機関：(財)日本紡績検査協会 ● 試験方法：検知管法

このページのトップへ

製品特長

ダストキャッチユニット

ロングスクリー 通心分層サイクロン

節電アイドリリングストップ エコ掃除

お掃除しながら舞い上がったホコリまで  
キャッチ。床と一緒に部屋の空気まで  
きれいになります。

● 詳細はこちら

ごみを効率的にカップ下に誘導。使い  
始めの強力パワーを90%以上持続します。

● 詳細はこちら

お掃除動作に合わせてモーターを自動的  
にオン・オフ。無駄な電力を抑えます。

● 詳細はこちら

**プラズマクラスター室内放出** 床と一緒に空気まできれいにします。

掃除機のプラズマクラスター技術の効果

**ダニのふん・死がいの浮遊アレル物質のタンパク質を切断して、  
作用を91%低減<sup>※1</sup>**

● 試験機関：独立行政法人科学技術振興機構  
● 試験方法：1m<sup>3</sup>ボックスに浮遊させたダニ2匹の死がいのアレル物質の作用を測定(プラズマクラスターイオン濃度：10,000  
個/cm<sup>3</sup>)  
● 試験結果：約15分で除去率91%

※1 当該マークの数字は、高度度プラズマクラスターイオン発生デバイス搭載の加圧空気清浄機を基準に置いて、加  
圧空気清浄機大気量運転時に適用床面積の部屋の中央付近(床から高さ2m)の地点で測定した空中に吹き出され  
るイオン濃度の目安です。当該品は、この能力を持ったデバイスを搭載しています。

● 上記結果は技術実験のものであり、それぞれの実際の除菌・浄化効果は、お部屋の状況や使用方法によって異なり  
ます。

※1 本体から吹き出し方向に約1mの位置での測定したイオン濃度は10,000個/cm<sup>3</sup>  
※2 1m<sup>3</sup>の空間容量での試験による15分後の効果であり、実使用空間での実証結果ではありません。

× 閉じる

製品詳細

プラズマクラスター搭載  
通心分層サイクロン

● EC-WX300  
トップグレードタイプ **NEW**

● EC-VX300  
ハイグレードタイプ **NEW**

● EC-AX200  
ハイグレードタイプ **NEW**

● EC-PX200  
コンパクトタイプ **NEW**

通心分層サイクロン

● EC-OP12  
コンパクト・パワーヘッドタイプ

● EC-GT12  
スタンダード・パワーヘッドタイプ

● EC-ST20  
スティックタイプ **NEW**

● EC-ST12  
スティックタイプ

紙パック式掃除機

● EC-KP7T

● EC-KP7F

紙パックレス掃除機

● EC-KL18F **NEW**

知る

掃除機の特長を知る

● 「エコ技」(節電・アイドリリングストップ  
エコ掃除)

● ダストキャッチユニット

● 新サイクロンエンジン搭載

● ハイブリッドサイレンサーシステム

選ぶ

掃除機を選ぶ

● 集じん・機能から選ぶ

● 全製品ラインアップ

● 仕様一括PDF

● 周辺機器・消耗品

お客様サポート

よくあるご質問

取扱説明書ダウンロード

いい暮らしストア

周辺機器・消耗品のご購入はこちら

プラズマクラスター室内  
放出 床と一緒に空気ま  
できれいにします。

ダニのふん・死がいの浮遊ア  
レル物質のタンパク質を切  
断して、作用を91%低減

## 不当景品類及び不当表示防止法（抜粋）

（昭和三十七年法律第百三十四号）

### （目的）

**第一条** この法律は、商品及び役務の取引に関連する不当な景品類及び表示による顧客の誘引を防止するため、一般消費者による自主的かつ合理的な選択を阻害するおそれのある行為の制限及び禁止について定めることにより、一般消費者の利益を保護することを目的とする。

### （不当な表示の禁止）

**第四条** 事業者は、自己の供給する商品又は役務の取引について、次の各号のいずれかに該当する表示をしてはならない。

- 一 商品又は役務の品質、規格その他の内容について、一般消費者に対し、実際のものよりも著しく優良であると示し、又は事実と相違して当該事業者と同種若しくは類似の商品若しくは役務を供給している他の事業者に係るものよりも著しく優良であると示す表示であつて、不当に顧客を誘引し、一般消費者による自主的かつ合理的な選択を阻害するおそれがあると認められるもの
- 二 商品又は役務の価格その他の取引条件について、実際のもの又は当該事業者と同種若しくは類似の商品若しくは役務を供給している他の事業者に係るものよりも取引の相手方に著しく有利であると一般消費者に誤認される表示であつて、不当に顧客を誘引し、一般消費者による自主的かつ合理的な選択を阻害するおそれがあると認められるもの
- 三 前二号に掲げるもののほか、商品又は役務の取引に関する事項について一般消費者に誤認されるおそれがある表示であつて、不当に顧客を誘引し、一般消費者による自主的かつ合理的な選択を阻害するおそれがあると認めて内閣総理大臣が指定するもの

### （措置命令）

**第六条** 内閣総理大臣は、第三条の規定による制限若しくは禁止又は第四条第一項の規定に違反する行為があるときは、当該事業者に対し、その行為の差止め若しくはその行為が再び行われることを防止するために必要な事項又はこれらの実施に関連する公示その他必要な事項を命ずることができる。その命令は、当該違反行為が既になくなっている場合においても、次に掲げる者に対し、することができる。

- 一 当該違反行為をした事業者
- 二 当該違反行為をした事業者が法人である場合において、当該法人が合併により消滅したときにおける合併後存続し、又は合併により設立された法人
- 三 当該違反行為をした事業者が法人である場合において、当該法人から分割により当該違反行為に係る事業の全部又は一部を承継した法人
- 四 当該違反行為をした事業者から当該違反行為に係る事業の全部又は一部を譲り受けた事業者

**（報告の徴収及び立入検査等）**

**第九条** 内閣総理大臣は、第六条の規定による命令を行うため必要があると認めるときは、当該事業者若しくはその者とその事業に関して関係のある事業者に対し、その業務若しくは財産に関して報告をさせ、若しくは帳簿書類その他の物件の提出を命じ、又はその職員に、当該事業者若しくはその者とその事業に関して関係のある事業者の事務所、事業所その他その事業を行う場所に立ち入り、帳簿書類その他の物件を検査させ、若しくは関係者に質問させることができる。

2～4 （省略）

**（権限の委任）**

**第十二条** 内閣総理大臣は、この法律による権限（政令で定めるものを除く。）を消費者庁長官に委任する。

2及び3 （省略）

○ 不当景品類及び不当表示防止法第十二条第一項及び第二項の規定による権限の委任に関する政令（抜粋）

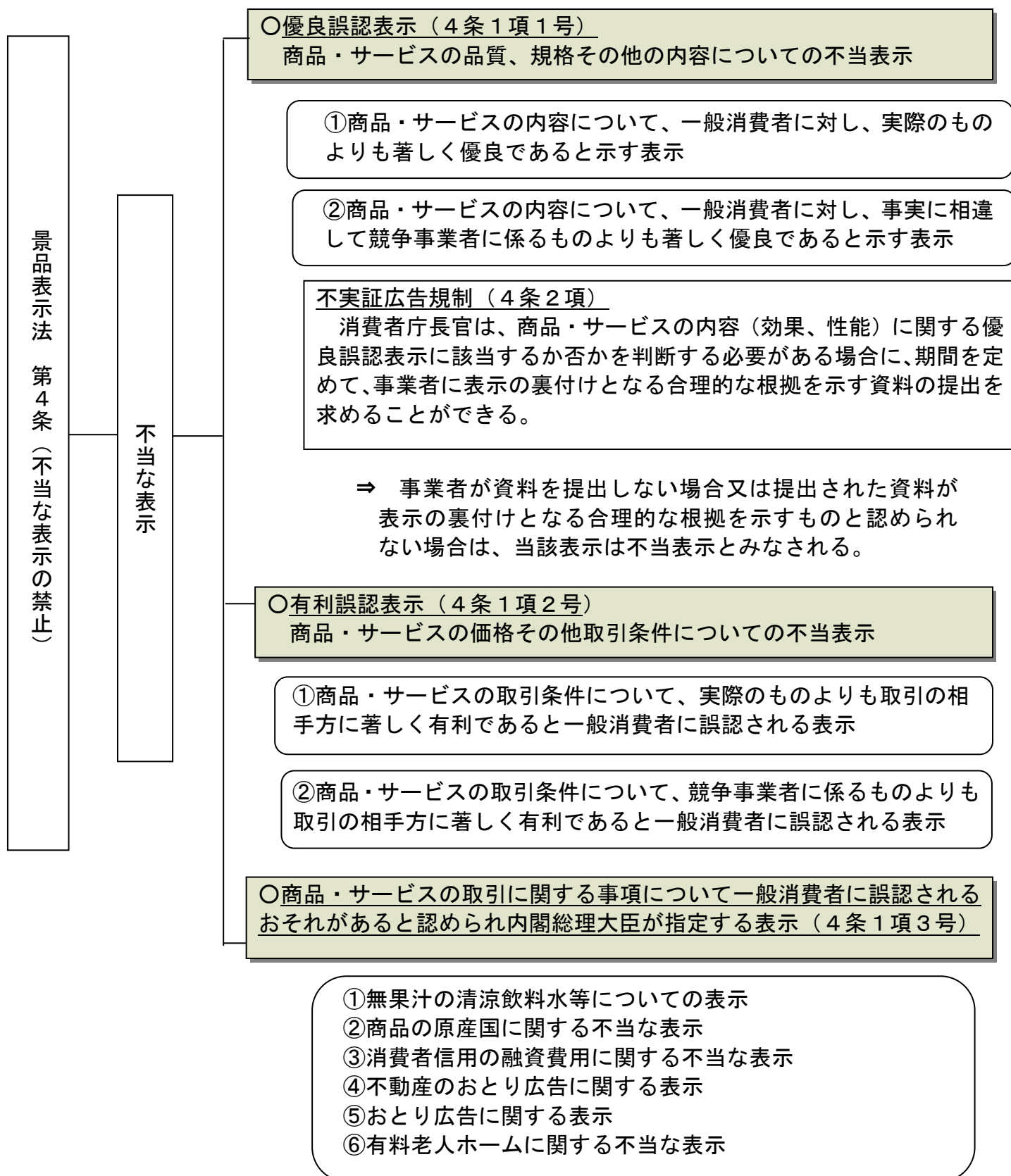
（平成二十一年政令第二百十八号）

**（消費者庁長官に委任されない権限）**

**第一条** 不当景品類及び不当表示防止法（以下「法」という。）第十二条第一項の政令で定める権限は、法第二条第三項及び第四項、第三条、第四条第一項第三号並びに第五条第一項（消費者委員会からの意見の聴取に係る部分に限る。）及び第二項の規定による権限とする。



## 景品表示法による表示規制の概要



消 表 対 第 5 1 8 号  
平成 2 4 年 1 1 月 2 8 日

シャープ株式会社  
代表取締役 奥田 隆司 殿

消費者庁長官 阿南 久  
(公印省略)

不当景品類及び不当表示防止法第 6 条に基づく措置命令

貴社は、貴社が一般消費者に供給する電気掃除機の取引について、不当景品類及び不当表示防止法（昭和 3 7 年法律第 1 3 4 号。以下「景品表示法」という。）第 4 条第 1 項の規定により禁止されている同項第 1 号に規定する不当な表示を行っていたので、同法第 6 条の規定に基づき、次のとおり命令する。

1 命令の内容

- (1) 貴社は、貴社が一般消費者に供給する「EC-AX120」、「EC-PX120」、「EC-AX200」、「EC-PX200」、「EC-VX220」、「EC-VX300」及び「EC-WX300」の型式の電気掃除機（以下「本件掃除機」という。）に係る表示に関して、次に掲げる事項を速やかに一般消費者に周知徹底しなければならない。この周知徹底の方法については、あらかじめ、消費者庁長官の承認を受けなければならない。

ア 貴社は、本件掃除機を一般消費者に供給するに当たり

- (ア) 例えば、平成 2 3 年 6 月から同年 9 月までの間、「掃除機 総合カタログ 2011-6」と題するカタログに掲載した「EC-VX220」の型式の電気掃除機について、「プラズマクラスターだからできることがあります。掃除機の中も、お部屋の中も、清潔・快適。」、「お部屋の空気にプラズマクラスター。」、「掃除機内部で浄化したクリーン排気にのせて高濃度 7000『プラズマクラスター』を室内に放出。床と一緒に部屋の空気まできれいにします。」、「ダニのふん・死がいの浮遊アレル物質のタンパク質を分解・除去」及び「約 15 分で 91%作用を低減します。（1m<sup>3</sup>ボックス内での実験結果）」と記載するなど、別表 1 の「型式」欄記載の型式の電気掃除機について、同表「表示期間」欄記載の期間に、同表「表示媒体」欄記載のカタログにおいて、同表「表示内容」欄記載のとおり表示していたこと。

- (イ) 例えば、平成 2 4 年 1 月から同年 4 月頃までの間、「掃除機 総合カタログ 2012-1」と題するカタログに掲載した「EC-WX300」の型式の電気掃除機について、室内と当該掃除機の排気口付近から「プラズマクラスター」と称するイオン（以下「イオン」という。）を放出している図を掲載した上、「ダニ

のふん・死がいの浮遊アレル物質を分解・除去」及び「ダニのふん・死がいの浮遊アレル物質のタンパク質を切断して、作用を91%低減。」と記載するなど、別表2の「型式」欄記載の型式の電気掃除機について、同表「表示期間」欄記載の期間に、同表「表示媒体」欄記載のカタログにおいて、同表「表示内容」欄記載のとおり表示していたこと。

(ウ) 平成22年10月頃から平成23年10月頃までの間、自社ウェブサイトにおいて、別表3の「型式」欄記載の型式の電気掃除機について、室内と当該掃除機の排気口付近からイオンを放出している図を掲載した上、「ダニのふん・死がいの浮遊アレル物質のタンパク質を分解・除去」及び「約15分で91%作用を低減します。(1m<sup>3</sup>ボックス内での実験結果)」と表示していたこと。

(エ) 平成23年10月頃から平成24年4月頃までの間、自社ウェブサイトにおいて、例えば、「EC-WX300」の型式の電気掃除機について、「プラズマクラスター室内放出 床と一緒に空気まできれいにします。」及び「ダニのふん・死がいの浮遊アレル物質のタンパク質を切断して、作用を91%低減」と記載するなど、別表4の「型式」欄記載の型式の電気掃除機について、同表「表示期間」欄記載の期間に、同表「表示内容」欄記載のとおり表示していたこと。

イ 実際には、本件掃除機は、その排気口付近から放出されるイオンによって本件掃除機を使用した室内の空气中に浮遊するダニ由来のアレルギーの原因となる物質を、アレルギーの原因とならない物質に分解又は除去する性能を有するものではなかったこと。

ウ 前記アの表示は、本件掃除機の内容について、一般消費者に対し、実際のものよりも著しく優良であると示すものであり、景品表示法に違反するものであること。

(2) 貴社は、今後、本件掃除機又はこれと同種の商品の取引に関し、前記(1)記載の表示と同様の表示が行われることを防止するために必要な措置を講じ、これを貴社の役員及び従業員に周知徹底しなければならない。

(3) 貴社は、今後、本件掃除機又はこれと同種の商品の取引に関し、前記(1)記載の表示と同様の表示を行うことにより、当該商品の内容について、一般消費者に対し、実際のものよりも著しく優良であると示す表示をしてはならない。

(4) 貴社は、前記(1)に基づいて行った周知徹底及び前記(2)に基づいて採った措置について、速やかに文書をもって消費者庁長官に報告しなければならない。

## 2 事実

(1) シャープ株式会社（以下「シャープ」という。）は、大阪市阿倍野区長池町22番22号に本店を置き、家庭電気製品等の製造販売業を営む事業者である。

(2)ア シャープは、平成12年以降、自社の家庭電気製品に、自社が開発したイオンを放出する機器を搭載し、取引先販売業者を通じて一般消費者に供給している。

イ シャープは、平成14年4月頃以降、イオンを放出する機器が搭載された家庭用の電気掃除機を製造し、取引先販売業者を通じて一般消費者に供給している。



ウ シャープは、本件掃除機を含む家庭用の電気掃除機を製造し、取引先販売業者を通じて一般消費者に供給しているところ、本件掃除機の表示内容を自ら決定している。

(3) シャープは、本件掃除機を一般消費者に供給するに当たり

ア 例えば、平成23年6月から同年9月までの間、「掃除機 総合カタログ 2011-6」と題するカタログ（別添写し1）に掲載した「EC-VX220」の型式の電気掃除機について、「プラズマクラスターだからできることがあります。掃除機の中も、お部屋の中も、清潔・快適。」「お部屋の空気にプラズマクラスター。」「掃除機内部で浄化したクリーン排気にのせて高濃度7000『プラズマクラスター』を室内に放出。床と一緒に部屋の空気まできれいにします。」「ダニのふん・死がいの浮遊アレル物質のタンパク質を分解・除去」及び「約15分で91%作用を低減します。（1m<sup>3</sup>ボックス内での実験結果）」と記載するなど、別表1の「型式」欄記載の型式の電気掃除機について、同表「表示期間」欄記載の期間に、同表「表示媒体」欄記載のカタログにおいて、同表「表示内容」欄記載のとおり表示していた。

イ 例えば、平成24年1月から同年4月頃までの間、「掃除機 総合カタログ 2012-1」と題するカタログ（別添写し2）に掲載した「EC-WX300」の型式の電気掃除機について、室内と当該掃除機の排気口付近からイオンを放出している図を掲載した上、「ダニのふん・死がいの浮遊アレル物質を分解・除去」及び「ダニのふん・死がいの浮遊アレル物質のタンパク質を切断して、作用を91%低減。」と記載するなど、別表2の「型式」欄記載の型式の電気掃除機について、同表「表示期間」欄記載の期間に、同表「表示媒体」欄記載のカタログにおいて、同表「表示内容」欄記載のとおり表示していた。

ウ 平成22年10月頃から平成23年10月頃までの間、自社ウェブサイト（別添写し3）において、別表3の「型式」欄記載の型式の電気掃除機について、室内と当該掃除機の排気口付近からイオンを放出している図を掲載した上、「ダニのふん・死がいの浮遊アレル物質のタンパク質を分解・除去」及び「約15分で91%作用を低減します。（1m<sup>3</sup>ボックス内での実験結果）」と表示していた。

エ 平成23年10月頃から平成24年4月頃までの間、自社ウェブサイト（別添写し4）において、例えば、「EC-WX300」の型式の電気掃除機について、「プラズマクラスター室内放出 床と一緒に空気まできれいにします。」及び「ダニのふん・死がいの浮遊アレル物質のタンパク質を切断して、作用を91%低減」と記載するなど、別表4の「型式」欄記載の型式の電気掃除機について、同表「表示期間」欄記載の期間に、同表「表示内容」欄記載のとおり表示していた。

(4) 実際には、本件掃除機は、その排気口付近から放出されるイオンによって本件掃除機を使用した室内の空気中に浮遊するダニ由来のアレルギーの原因となる物質を、アレルギーの原因とならない物質に分解又は除去する性能を有するものではなかった。

### 3 法令の適用

前記事実によれば、シャープは、本件掃除機の内容について、一般消費者に対し、実際のものよりも著しく優良であると示すことにより、不当に顧客を誘引し、一般消費者による自主的かつ合理的な選択を阻害するおそれがあると認められる表示をしていたものであり、この表示は、景品表示法第4条第1項第1号に該当するものであって、かかる行為は、同項の規定に違反するものである。

### 4 法律に基づく教示

#### (1) 行政不服審査法（昭和37年法律第160号）第57条第1項の規定に基づく教示

この処分について不服がある場合には、行政不服審査法第6条の規定に基づき、この処分があったことを知った日の翌日から起算して60日以内に、書面により消費者庁長官に対し異議申立てをすることができる。

#### (2) 行政事件訴訟法（昭和37年法律第139号）第46条第1項の規定に基づく教示

訴訟により、この処分の取消しを求める場合には、行政事件訴訟法の規定により、この処分があったことを知った日の翌日から起算して6か月以内に、国（代表者法務大臣）を被告として、この処分の取消しの訴えを提起することができる。

（注1）この処分があったことを知った日の翌日から起算して6か月以内であっても、この処分の日から1年を経過すると、この処分の取消しの訴えを提起することができなくなる。

（注2）異議申立てをして決定があった場合には、この処分の取消しの訴えは、その決定があったことを知った日の翌日から起算して6か月以内に提起することができる。ただし、その決定があったことを知った日の翌日から起算して6か月以内であっても、その決定の日から1年を経過すると、この処分の取消しの訴えを提起することができなくなる。

別表 1

型式	表示期間	表示媒体	表示内容
EC-AX120 EC-PX120 EC-VX220	平成23年1月から同年3月まで	「掃除機 総合カタログ 2010-12」と題するカタログ	<ul style="list-style-type: none"> <li>・ 「プラズマクラスターだからできることがあります。掃除機の中も、お部屋の中も、清潔・快適。」</li> <li>・ 「お部屋の空気にプラズマクラスター。」</li> <li>・ 「掃除機内部で浄化したクリーン排気にのせて高濃度7000『プラズマクラスター』を室内に放出。床と一緒に部屋の空気まできれいにします。」</li> <li>・ 「ダニのふん・死がいの浮遊アレル物質のタンパク質を分解・除去」</li> <li>・ 「約15分で91%作用を低減します。(1m<sup>3</sup>ボックス内での実験結果)」</li> </ul>
	平成23年4月から同年5月まで	「掃除機 総合カタログ 2011-4」と題するカタログ	
	平成23年6月から同年9月まで	「掃除機 総合カタログ 2011-6」と題するカタログ	

別表 2

型式	表示期間	表示媒体	表示内容
EC-AX120 EC-PX120 EC-AX200 EC-PX200 EC-VX220 EC-VX300 EC-WX300	平成23年10月から同年11月まで	「掃除機 総合カタログ 2011-10」と題するカタログ	<ul style="list-style-type: none"> <li>・ 「ダニのふん・死がいの浮遊アレル物質を分解・除去」</li> <li>・ 「ダニのふん・死がいの浮遊アレル物質のタンパク質を切断して、作用を91%低減。」</li> </ul>
EC-AX200 EC-PX200 EC-VX300 EC-WX300	平成23年12月	「掃除機 総合カタログ 2011-12」と題するカタログ	
EC-AX200 EC-PX200 EC-VX300 EC-WX300	平成24年1月から同年4月頃まで	「掃除機 総合カタログ 2012-1」と題するカタログ	



別表 3

型式	表示期間	表示媒体	表示内容
EC-A X 1 2 0 EC-P X 1 2 0 EC-V X 2 2 0	平成 2 2 年 1 0 月 頃から平成 2 3 年 1 0 月頃まで	ウェブサイト	<ul style="list-style-type: none"> <li>・ 「ダニのふん・死がいなどの浮遊アレル物質のタンパク質を分解・除去」</li> <li>・ 「約 1 5 分で 9 1 % 作用を低減します。(1 m<sup>3</sup> ボックス内での実験結果)」</li> </ul>

別表 4

型式	表示期間	表示媒体	表示内容
EC-A X 2 0 0 EC-P X 2 0 0 EC-V X 3 0 0 EC-W X 3 0 0	平成 2 3 年 1 0 月 頃から平成 2 4 年 4 月頃まで	ウェブサイト	<ul style="list-style-type: none"> <li>・ 「プラズマクラスター室内放出 床と一緒に空気まできれいにします。」</li> <li>・ 「ダニのふん・死がいの浮遊アレル物質のタンパク質を切断して、作用を 9 1 % 低減」</li> </ul>



高濃度  
プラズマクラスター7000

## プラズマクラスターだからできることがあります。 掃除機の中も、お部屋の中も、清潔・快適。

静電気を抑えて、ダストカップ内へのごみの付着を抑制<sup>※2</sup>。(EC-VX220/AX120<sup>※3</sup>)

### プラズマクラスター クリーンカップ

サイクロンのごみ捨て時の最大の悩みは、ダストカップに付着して落ちないごみでした<sup>※4</sup>。その原因の一つは、カップ内部で発生した「静電気」。そこで、静電気除去力を持つ高濃度7000「プラズマクラスター」をダストカップ内部に放出することで、吸い込んだごみの静電気を除去<sup>※5</sup>し、カップへのごみの付着を抑制。ダストカップをスッキリきれいに保ちます。



静電気除去用高濃度  
「プラズマクラスターイオン発生ユニット」搭載

吸い込む風にのせて  
プラズマクラスターを  
カップ内に放出

●構造図はイメージです。

プラズマクラスタークリーンカップと  
従来ダストカップ比較<sup>※6</sup>(発泡ポリスチレン吸引後の状態比較)

当社従来機  
EC-VX200

プラズマクラスターなし



カップ内部で発生した  
静電気により、ごみが付着

EC-VX220

プラズマクラスターあり



プラズマクラスターが  
静電気を除去<sup>※5</sup>



ダストカップへの  
ごみの付着を抑えて<sup>※2</sup>  
スッキリ  
きれいに

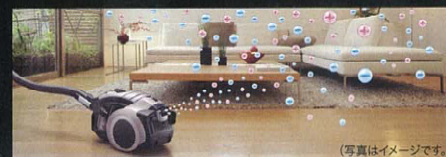
クリーン排気にのせて  
プラズマクラスターを  
室内に放出

室内放出用高濃度  
「プラズマクラスターイオン発生ユニット」搭載

## お部屋の空気にプラズマクラスター。

(EC-VX220/AX120/PX120)

掃除機内部で浄化したクリーン排気にのせて高濃度7000「プラズマクラスター」を室内に放出<sup>※7</sup>。床と一緒に部屋の空気まできれいにします。



(写真はイメージです。)

当ページはEC-VX220を中心に説明しています。

\* 当技術マークの数字は、高濃度プラズマクラスターイオン発生デバイス搭載の加湿空気清浄機を壁際に置いて、加湿空気清浄最大風量運転時に適用床面積の部屋の中央付近(床から高さ1.2m)の地点で測定した空中に吹き出されるイオン個数の目安です。当商品は、この能力を持ったデバイスを搭載しています。 ※2 静電気によるごみの付着を抑えます。使用環境や使用時間、ごみの種類によっては付着する場合があります。 ※3 EC-AX120はPCI発生ユニットを一式のみ搭載。通常運転時は室内にイオンを放出し運転終了後のみカップ内にイオンを放出します。 ※4 当社調べ。 ※5 試験機関: 当社調べ。試験方法: カップ内部を帯電させ、プラズマクラスターを放出しカップ内の静電気帯電量を測定(静電気除去率EC-VX220/AX120: 95%)。 ※6 当社規定条件下での疑似ごみ(発泡ポリスチレン)吸引後ダストカップ状態の比較。結果は使用環境や条件により異なります。 ※7 本体から吹き出し方向に約2mの位置で測定したイオン濃度は10,000個/cm<sup>3</sup>。

掃除機の  
プラズマクラスター  
技術の効果

静電気を  
除去<sup>※5</sup>

静電気による  
カップへのごみの  
付着を抑えます。

ダニのふん・死がいの  
浮遊アレル物質の  
タンパク質を分解・除去

約15分で91%作用を  
低減します。  
(1m<sup>3</sup>ボックス内での実験結果)

●試験機関: 広島大学大学院 先端物質科学  
研究科 ●試験方法: 1m<sup>3</sup>ボックスに浮遊さ  
せたダニ粉じんのアレル物質の作用を測定  
(プラズマクラスターイオン濃度: 10,000個  
/cm<sup>3</sup>) ●試験結果: 約15分で除去率91%

●上記効果は技術実験のものであり、それぞれの実際の除菌・浄化効果は、お部屋の状況や使い方によって異なります。







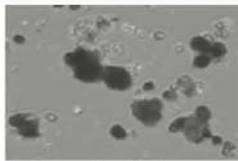
きれいな排気 | 掃除機：シャープ



ダニのふん・死がいなどの  
浮遊アレル物質の  
タンパク質を分解・除去

約15分で91%作用を  
低減します。  
(1m<sup>2</sup>ボックス内での実験結果)

- 試験機関：広島大学大学院 先端物質科学研究科
- 試験方法：1m<sup>2</sup>ボックスに浮遊させたダニ粉じんのアレル物質の作用を測定(プラズマクラスターイオン濃度：10,000個/cm<sup>3</sup>)
- 試験結果：約15分で除去率91%



ダニのふん



ダニの死がい

1m<sup>2</sup>の密閉容器での試験による10分後の効果であり、実使用空間での実証結果ではありません。  
●上記効果は技術実験のものであり、それぞれの実際の除菌・浄化効果は、お部屋の状況や使い方によって異なります。

プラズマクラスター室内放出 対応機種

▶ EC-VX220

▶ EC-AX120

▶ EC-PX120

▶ EC-VX210

▶ EC-AX110

※1 本体から吹き出し方向に約2mの位置で測定したイオン濃度は10,000個/cm<sup>3</sup>。

※2 当社試験粉じん(JIS4種タルク粉)による排気性能試験にて排気中の0.3μm以上の粉じん量を測定。当社試験ごみによるものであり、環境や使い方によって異なります。(EC-VX220)

※3 ●試験機関：(財)日本防検検査協会 ●試験方法：菌液吸収法 ●試験結果(抗菌効果)：99%以上

※4 ●試験機関：(財)日本防検検査協会 ●試験方法：細菌評価技術協議会法

● このページのトップへ

[掃除機トップ](#) > きれいな排気

機種を選ぶ

- ▶ 製品ラインアップ一覧を見る
- ▶ 仕様一覧PDFをダウンロードする
- ▶ オプション・消耗品について

シャープ掃除機5つのポイント

- ▶ 強力な吸引力
- ▶ 小さい運転音
- ▶ 清潔なごみ捨て
- ▶ きれいな排気
- ▶ やさしい使い勝手

● このページのトップへ

サイトポリシー

© 2011 SHARP CORPORATION

SHARP

製品情報トップ | 検索

[60]

## 掃除機

掃除機トップ &gt; EQ-WX300

モーター駆動で  
ブラシを回転  
パワーヘッドタイプ

EC-WX300

オープン価格

NEW

床と一緒に空気中のハウスダストもお掃除する  
新世代サイクロン。

製品特長

仕様



-B(ブラック系・メタリックブラック)

製品拡大

ヘッド拡大

吸込仕事率※a  
450w～約60w消費電力  
1,000w～約300w運転音  
業界最小※b運転音  
52dB※c

カラーバリエーション



-N(ゴールド系・シャンパンゴールド)

プラズマ  
クラスタープラズマ  
クラスター  
室内放出プラズマ  
クラスター  
クリーンキャッチ

しっかり掃除

ダスト  
キャッチ  
ユニットロングスクリュー  
遠心分離  
サイクロンロングスクリュー  
強力  
ごみ圧縮モーター  
駆動  
パワーヘッド掃除ループ  
から拭き  
ブラシ抗菌※1  
Ag+  
イオンブラシダニアウト  
ダクトこまわり・すみ  
ジョースピンド  
パワーアシスト

清潔

抗菌※2測臭※3  
HEPAクリーン  
フィルター自動クリーン  
メカ抗菌※4  
Ag+  
ダストカップワンタッチ  
底からボイ排気ULPA  
クリーン  
フィルターAg+アレル  
ディフェンス  
フィルター

使いやすさ

軽・らく  
フィット  
ハンドルハイブリッド  
サイレンサー  
システム

エコ掃除

節電  
アイドリング  
ストップちやうと  
ホース  
スタンド2WAY  
ペンリヘッド

※アイコンの上にマウスをかざすと、それぞれの機能の説明が表示されます。

- ※a 吸込仕事率とは、JIS規格に定められている吸込力の目安で最大(～最小)値を表示しています。使用時の吸込力は吸込仕事率以外に吸込具の種類・ごみの溜まり具合や床材の違い等により異なります。お掃除の際は、床材に合わせてふさわしいポジションをお選びください。
- ※b 2012年1月1日現在、国内の家庭用掃除機(の運転音)において、吸込仕事率450W時。
- ※c 「運転音」の表示は、JIS C 9108による。
- \* 当技術マークの数字は、高濃度プラズマクラスターイオン発生デバイス搭載の加湿空気清浄機を基準に置いて、加湿空気清浄機最大風量運転時に適用床面積の部屋の中央付近(床から高さ12m)の地点で測定した空中に吹き出されるイオン個数の目安です。当商品は、この能力を持ったデバイスを搭載しています。
- \*1 ●試験機関：(財)日本産業製品品質技術センター ●試験方法：菌液吸収法 ●抗菌方法：無機系抗菌剤(銀イオン)を練り込み。 ●試験結果(抗菌効果)：99.9%以上
- \*2 ●試験機関：(財)日本紡績検査協会 ●試験方法：菌液吸収法 ●試験結果(抗菌効果)：99%以上
- \*3 ●試験機関：(財)日本紡績検査協会 ●試験方法：繊維評価技術協議会法
- \*4 ●試験機関：(財)日本紡績検査協会 ●試験方法：フィルム透過法 ●抗菌方法：無機系抗菌剤(銀イオン)を樹脂に練り込み。 ●試験結果(抗菌効果)：99%以上
- \*5 ●試験機関：日本食品分析センター ●試験方法：ELISA法
- \*6 ●試験機関：(財)日本紡績検査協会 ●試験方法：検知管法

● このページのトップへ

## 製品特長

## ダストキャッチユニット

お掃除しながら舞い上がったホコリまで  
キャッチ。床と一緒に部屋の空気まで  
きれいになります。

● 詳細はこちら

## ロングスクリュー遠心分離サイクロン

ごみを効率的にカップ下に誘導。使い始  
めの強力パワーを99%以上持続します。

● 詳細はこちら

## 節電アイドリングストップ エコ掃除

お掃除動作に合わせてモーターを自動的  
にオン・オフ。無駄な電力を抑えます。

● 詳細はこちら

## プラズマクラスター室内放出

床と一緒に空気まできれいにします。



## 掃除機のプラズマクラスター技術の効果

ダニのふん・死がいの浮遊アレル物質のタンパク質を切断して、  
作用を91%低減※1

- 試験機関：広島大学大学院先端物質科学研究所
- 試験方法：1m<sup>3</sup>ボックスに浮遊させたダニ粉じんのアレル物質の作用を測定(プラズマクラスターイオン濃度：10,000個/cm<sup>3</sup>)
- 試験結果：約15分で除去率91%

\* 当技術マークの数字は、高濃度プラズマクラスターイオン発生デバイス搭載の加湿空気清浄機を基準に置いて、加湿空気清浄機最大風量運転時に適用床面積の部屋の中央付近(床から高さ12m)の地点で測定した空中に吹き出されるイオン個数の目安です。当商品は、この能力を持ったデバイスを搭載しています。

●上記効果は技術実験のものであり、それぞれの実際の除菌・浄化効果は、お部屋の状況や使い方によって異なります。

※1 本体から吹き出し方向に約1mの位置での測定したイオン濃度は10,000個/cm<sup>3</sup>※1 1m<sup>3</sup>の密閉容器での試験による15分後の効果であり、実使用空間での実証結果ではありません。

× 閉じる

製品詳細

プラズマクラスター搭載  
遠心分離サイクロン

● EQ-WX300

(トップグレードタイプ)

● EQ-VX300

(ハイグレードタイプ)

● EQ-AX200

(ハイグレードタイプ)

● EQ-PX200

(コンパクトタイプ)

遠心分離サイクロン

● EQ-CP12

(スタンダード・パワーヘッドタイプ)

● EQ-GT12

(スタンダード・ターボヘッドタイプ)

● EQ-ST20

(スティックタイプ)

● EQ-ST12

(スティックタイプ)

紙バック式掃除機

● EQ-KP7T

● EQ-KP7F

紙バックレス掃除機

● EQ-KL10F

知る 掃除機の特長を知る

● 「エコ技」(節電アイドリングストップ エコ掃除)

● ダストキャッチユニット

● 新サイクロンエンジン搭載

● ハイブリッドサイレンサーシステム

選ぶ 掃除機を選ぶ

● 集じん・機能から選ぶ

● 全製品ラインアップ

● 仕様一覧PDF

● 周辺機器・消耗品

シャープ掃除機の能力を

「動画」で「実感」

「ムービー」を見る

お客様サポート

よくあるご質問

取扱説明書ダウンロード

いい暮らしストア

OFFICIAL ONLINE SHOPPING

周辺機器・消耗品のご購入はこちら