

平成26年 8月21日

## 平成 26 年度第 3 回物価モニター調査結果 (平成26年度第 2 回物価モニター調査結果との比較)

### 1. 調査の目的

消費税率引上げ時における生活関連物資等の便乗値上げを防止するとともに、原油価格及び穀物価格の上昇が生活関連物資等の価格に及ぼす影響、消費生活に関する意識動向等を正確・迅速に把握することを目的とする。

### 2. 調査結果の概要

#### (1) 価格調査

品目別にみると、比較的上昇幅の大きかったものは、ガソリン（レギュラー）（1.7%）となっている。

一方、比較的下落幅の大きかったものは、食料品では食用油（-2.9%）、カレールウ（-1.8%）、マヨネーズ（-1.7%）、ポテトチップス（-1.5%）、雑貨・衣料等ではシャンプー（-1.8%）となっている。

（注）パーセンテージ表記の数値は、税抜価格変動率

#### (2) 意識調査

今後3か月で価格が上昇すると思う品目を聞いたところ、「ガソリン」（過去数か月において価格の上昇を実感していて今後もその傾向が続くと思うから等）、「豚肉（ロース）」「食用油」（報道等で値上げの話題を見かけるから等）、「灯油」（原材料費等が上がっているから等）などが挙げられた。

一方、今後3か月で価格が下落すると思う品目を聞いたところ、「ガソリン」（報道等で値下げの話題を見かけるから、今が高値なのでそろそろ値下がりすると思うから等）、「茶飲料」

（過去数か月において価格の下落を実感していて今後もその傾向が続くと思うから、価格競争で下がると思うから等）、「卵」（過去数か月において価格の下落を実感していて今後もその傾向が続くと思うから、今が高値なのでそろそろ値下がりすると思うから等）などが挙げられた。

### 3. 調査方法等

#### (1) 調査方法

・調査期間

平成26年 8月1日（金）～同月5日（火）

※平成26年度第2回調査は、平成26年 6月6日（金）～同月10日（火）に実施

・価格調査

物価モニターによる価格の見取調査を行うことにより、生活関連物資等の価格の変動を把握する。調査の実施に当たっては、消費者庁が指定した調査品目25品目に対して、物価モニターがメーカー・銘柄（商品名）を選定する。なお、各物価モニターは毎回の調査において、同一店舗で同一商品の店頭表示価格について継続して調査を行う。

品目グループ	品目
食料品（18品目）	食パン、生中華麺、カップ麺、まぐろ（ツナ）缶詰、ソーセージ、豚肉（ロース）、豆腐、牛乳、卵、茶飲料、果実飲料、ポテトチップス、アイスクリーム・シャーベット、食用油、マヨネーズ、カレールー、おにぎり、ビール
雑貨・衣料等（4品目）	洗濯用洗剤、ティッシュペーパー、紙おむつ、シャンプー
サービス等（3品目）	洗濯代、灯油、ガソリン（レギュラー）

・意識調査

物価モニターに対し、消費や物価動向についての意識の変化を調査する。具体的には、毎回の調査において、消費及び物価動向に関する意識について、原則、毎回同一の質問内容の調査を行う。

## (2) 調査対象

全国 47 都道府県の物価モニター2,000 人

（電子モニター1,429 人、郵送モニター571 人）

（参考）物価モニターの条件

次の条件を全て満たしている方を広く一般から募集

- ・平成 25 年 4 月 1 日現在で満 20 歳以上であり、日本国籍を有し日本国内に在住している方
- ・国が実施する他のモニター等と兼務していない方
- ・消費者行政について関心がある方
- ・店舗に出向いて店頭表示価格の見取調査ができる方

## 4. 次回調査の実施時期等（予定を含む。）

平成 26 年度第 4 回調査：10 月上旬

本件に関する問合せ先 消費者庁 消費者調査課 石井、前田、染田屋 03-3507-9178
---

## 5. 調査結果

### (1) 価格調査の確報結果

今回の調査と平成 26 年度第 2 回調査における価格調査の税抜価格同士を比較した結果は、下表のとおり。

なお、店頭表示価格が税込価格であったものについても、税抜価格に割り戻して算出した。

個別品目別の価格変動率

	品目	価格変動率 (単位: %)	データ数(※)
食 料 品	食パン	0.2	1,469
	生中華麺	0.1	1,342
	カップ麺	-1.0	1,461
	まぐろ(ツナ)缶詰	-0.2	1,416
	ソーセージ	-0.2	1,383
	豚肉(ロース)	0.6	1,369
	豆腐	-0.4	1,395
	牛乳	0.3	1,454
	卵	-1.4	1,377
	茶飲料	-1.1	1,385
	果実飲料	-0.6	1,359
	ポテトチップス	-1.5	1,412
	アイスクリーム、シャーベット	-1.2	1,413
	食用油	-2.9	1,377
	マヨネーズ	-1.7	1,414
	カレールウ	-1.8	1,430
	おにぎり	-0.5	1,386
	ビール	-0.2	1,413
衣 雑 料 貨 等	洗濯用洗剤	-1.0	1,329
	ティッシュペーパー	-0.8	1,215
	紙おむつ	-0.4	1,308
	シャンプー	-1.8	1,324
サ ー ビ ス 等	洗濯代	0.0	1,205
	灯油	0.7	1,135
	ガソリン(レギュラー)	1.7	1,139

(※) データ数は、平成 26 年度第 2 回調査と同一店舗において同一商品を調査した数。

<参考>

品目グループ	価格変動率 (単位: %)
食料品(18品目)	-0.8
雑貨・衣料等(4品目)	-1.0
サービス等(3品目)	0.8
全品目(25品目)	-0.6

(※) <参考>は、品目別の単純平均である。

## (参考 1)

今回の調査と平成 25 年度第 3 回調査（調査期間は、平成 26 年 3 月 7 日から同月 11 日までの間）における価格調査の税抜価格同士を比較した結果は、下表のとおり。

なお、店頭表示価格が税込価格であったものについても、税抜価格に割り戻して算出した。

### 個別品目別の価格変動率

	品目	価格変動率 (単位: %)	データ数(※)
食 料 品	食パン	-0.6	1,224
	生中華麺	1.3	866
	カップ麺	-1.1	1,192
	まぐろ(ツナ)缶詰	-0.5	1,110
	ソーセージ	-0.7	1,010
	豚肉(ロース)	5.8	1,030
	豆腐	0.4	1,085
	牛乳	-0.2	1,170
	卵	-4.0	1,037
	茶飲料	-2.2	1,098
	果実飲料	0.3	954
	ポテトチップス	-2.7	1,135
	アイスクリーム、シャーベット	-2.3	1,161
	食用油	-4.7	1,088
	マヨネーズ	-2.3	1,132
	カレールウ	-3.5	1,187
	おにぎり	-0.4	1,083
	ビール	-0.5	1,161
衣 雑 料 等 ・	洗濯用洗剤	-1.2	1,011
	ティッシュペーパー	-0.4	774
	紙おむつ	-0.4	940
	シャンプー	-3.1	1,001
サ ー ビ ス 等	洗濯代	0.7	885
	灯油	1.7	880
	ガソリン(レギュラー)	4.9	829

(※) データ数は、平成 25 年度第 3 回調査以降、同一店舗において同一商品を調査した数。

### <参考>

品目グループ	価格変動率 (単位: %)
食料品(18品目)	-1.0
雑貨・衣料等(4品目)	-1.3
サービス等(3品目)	2.4

全品目(25品目)	-0.6
-----------	------

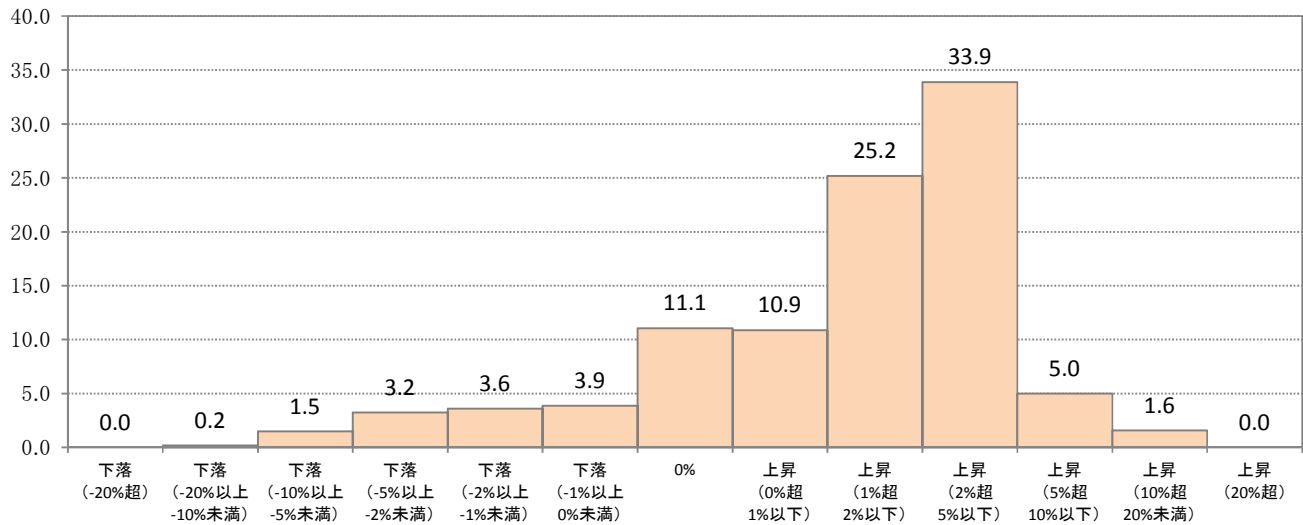
(※) <参考>は、品目別の単純平均である。

(参考2)価格の変動率が大きい品目についての価格変化の分布

1. 上昇幅の大きかった品目

<サービス等>

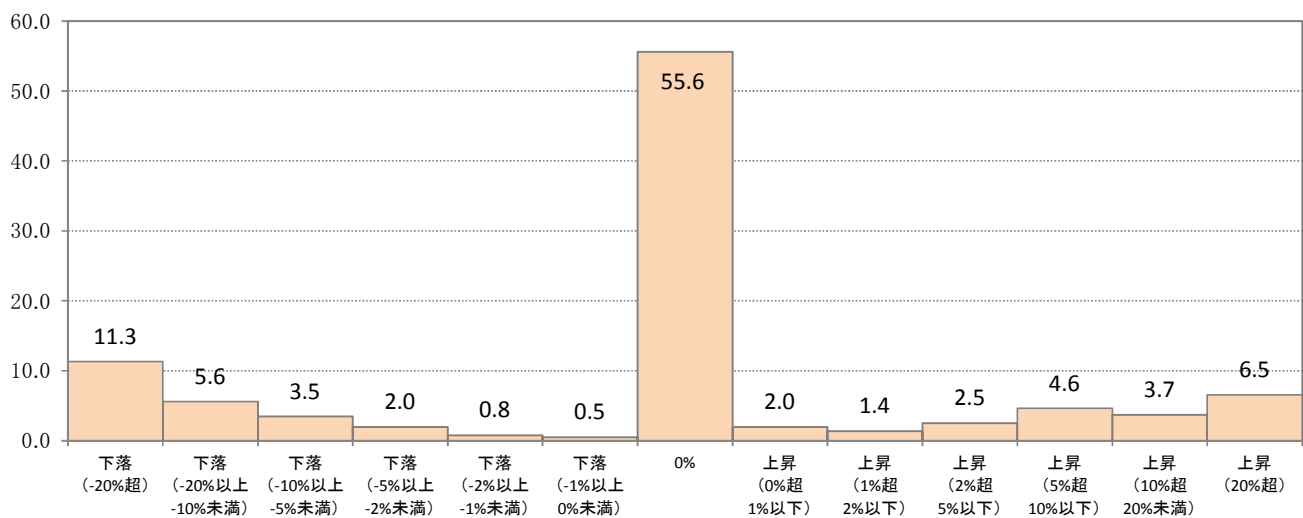
ガソリン(レギュラー) (変動率: 1.7%)



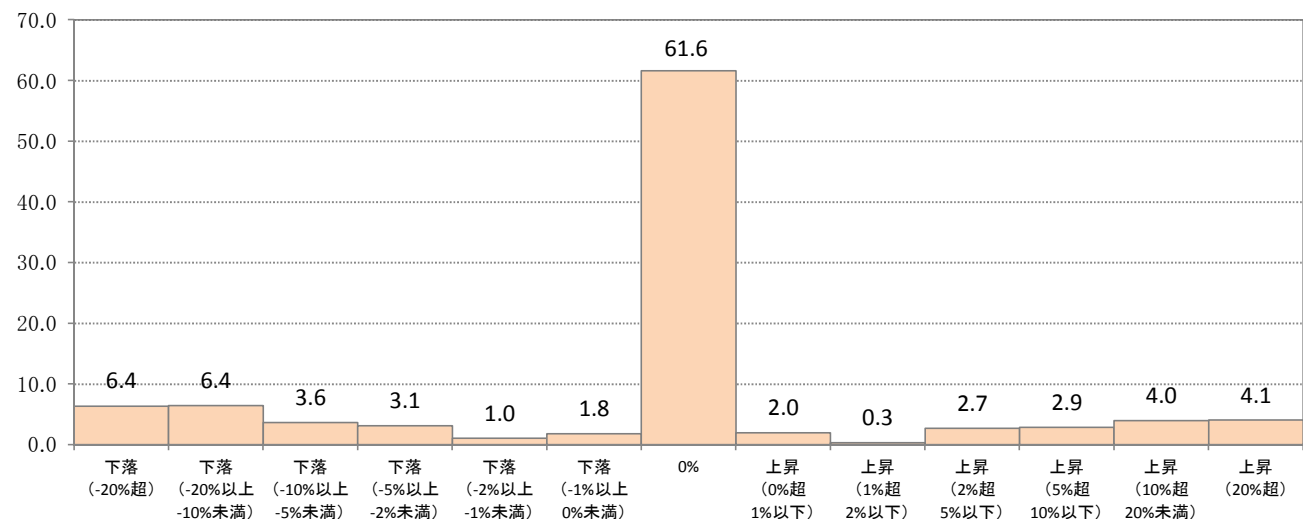
2. 下落幅の大きかった品目

<食料品>

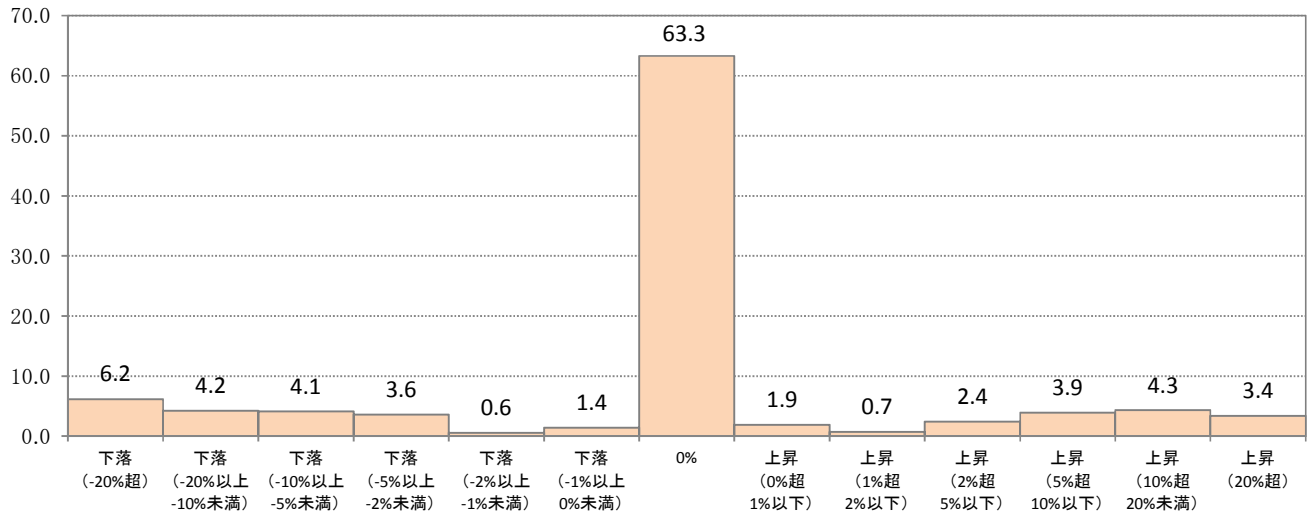
①食用油 (変動率: -2.9%)



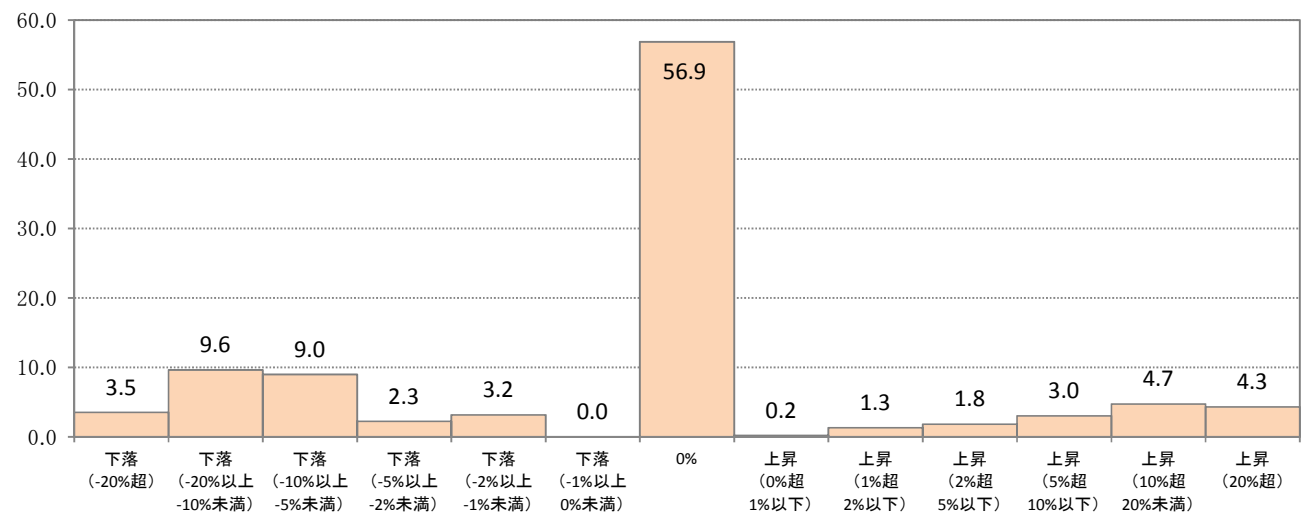
②カレールー (変動率: -1.8%)



③マヨネーズ（変動率：-1.7%）

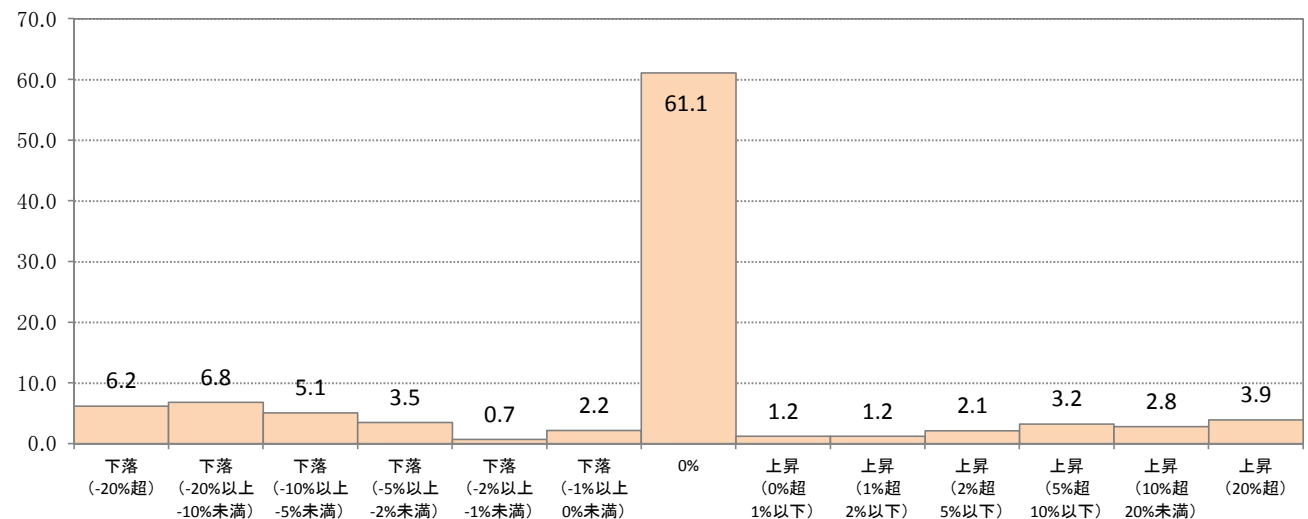


④ポテトチップス（変動率：-1.5%）

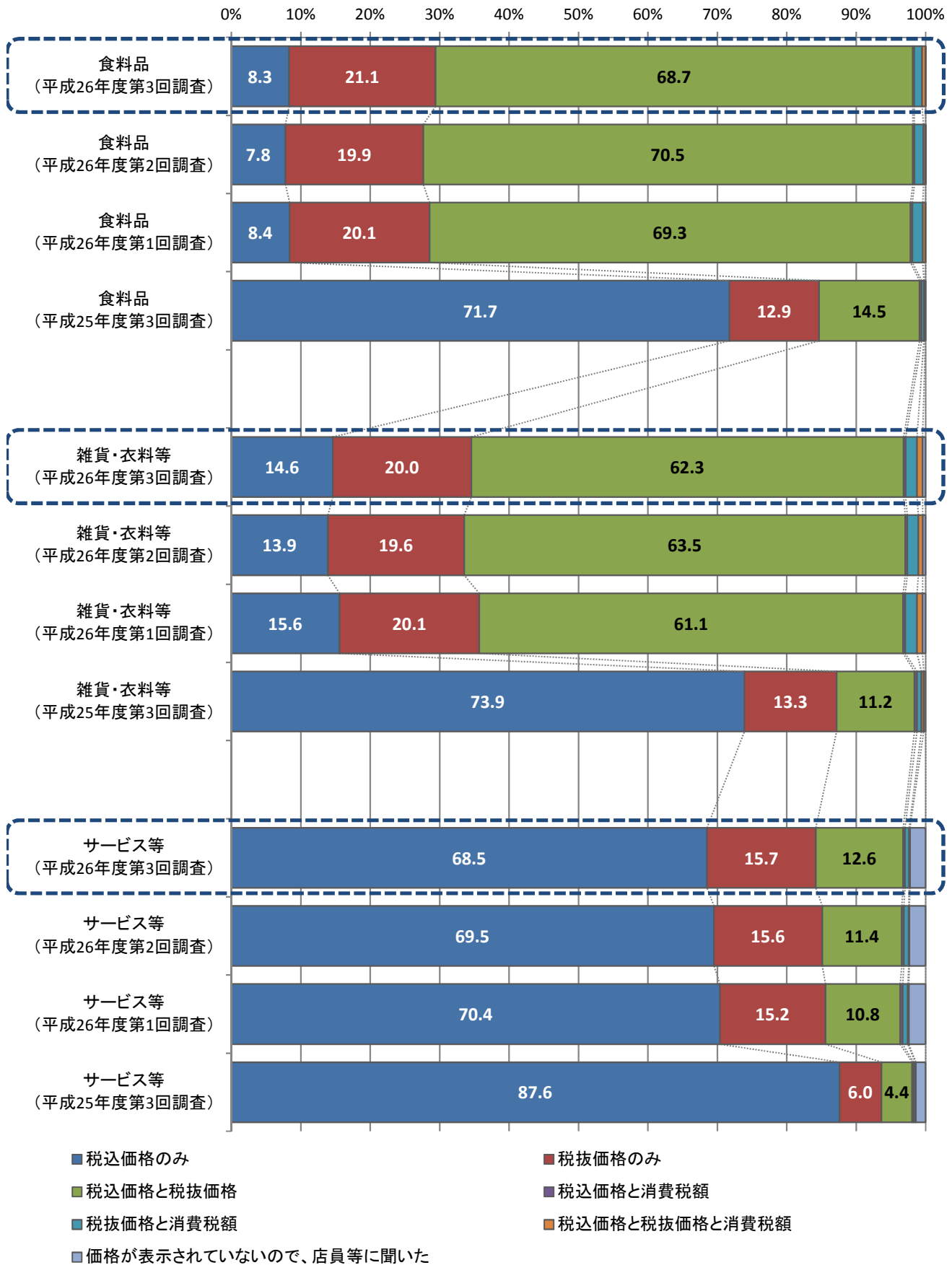


<雑貨・衣料等>

⑤シャンプー（変動率：-1.8%）



(参考3) 品目グループ別の店頭表示価格の表示方法



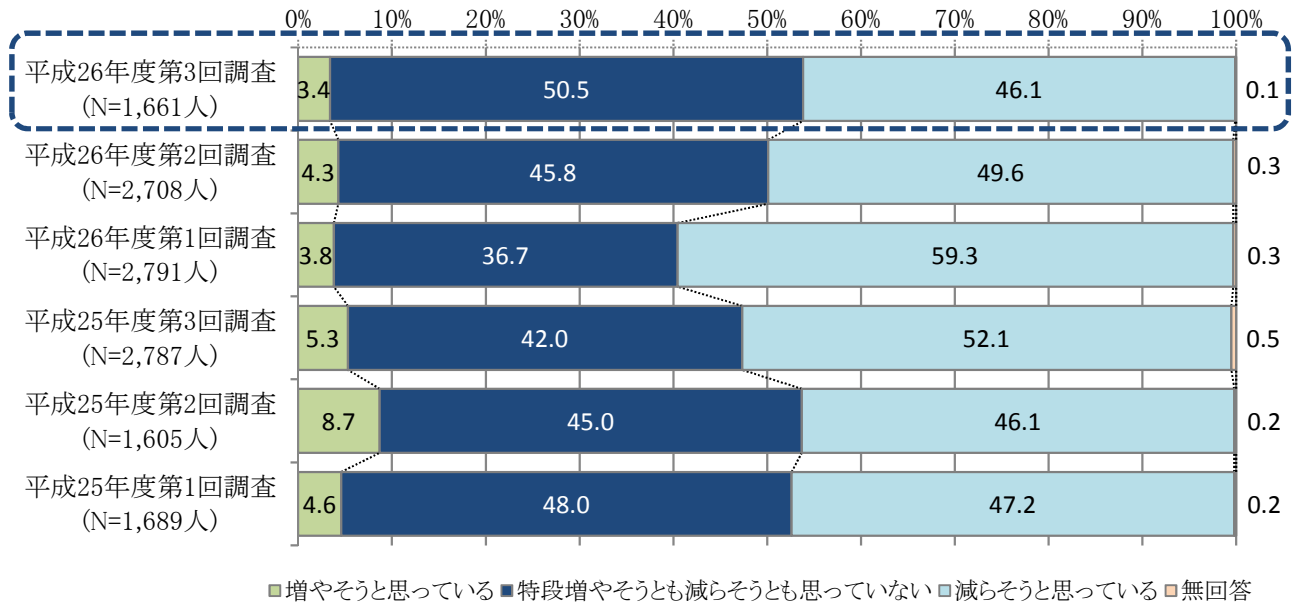
## (2)意識調査結果

今後3か月で価格が上昇すると思う品目を聞いたところ、「ガソリン」（過去数か月において価格の上昇を実感していて、今後もその傾向が続くと思うから等）、「豚肉（ロース）」（報道等で値上げの話題を見かけるから等）、「食用油」（報道等で値上げの話題を見かけるから等）、「灯油」（原材料等があがっているから等）などが挙げられた。

一方、今後3か月で価格が下落すると思う品目を聞いたところ、「ガソリン」（報道等で値下げの話題を見かけるから、今が高値なのでそろそろ値下がりすると思うから等）、「茶飲料」（過去数か月において価格の下落を実感していて今後もその傾向が続くと思うから、価格競争で下がると思うから等）、「卵」（過去数か月において価格の下落を実感していて今後もその傾向が続くと思うから、今が高値なのでそろそろ値下がりすると思うから等）などが挙げられた。

### 問1 あなたの世帯の消費への支出額を、今後3か月の間において、去年の同期間と比べて、どのようにしていこうと思っっていますか。1つ選んでください。

世帯の消費への支出額について、前回（平成26年度第2回）調査より「増やそうと思っている」と回答した人、「減らそうと思っている」と回答した人の割合が減少し、「特段増やそうとも減らそうとも思っていない」と回答した人の割合が増加した。

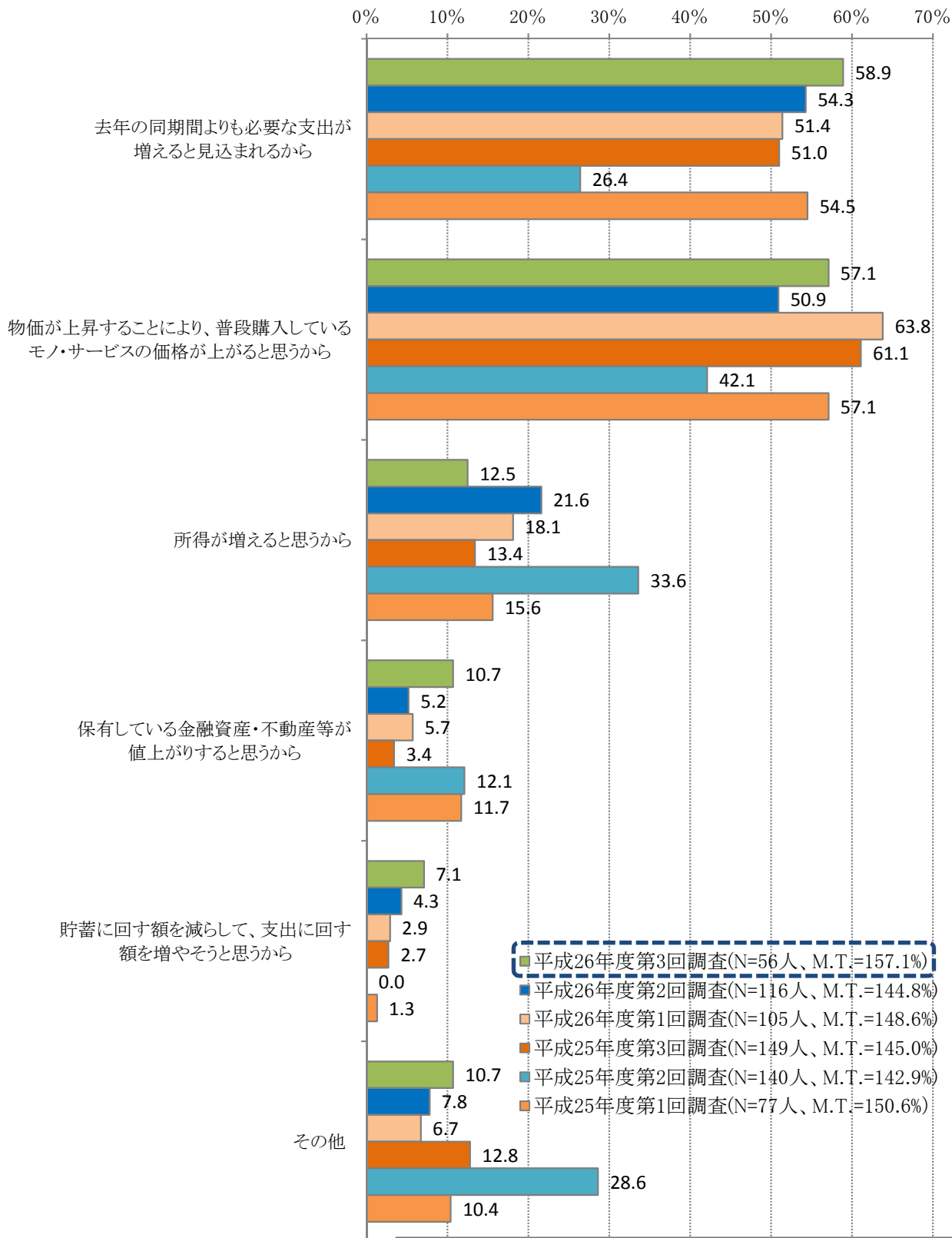




問2（問1で「1. 増やそうと思っている」を選んだ方がお答えください。）

その理由は以下のいずれでしょうか。該当するものを全て選んでください。

消費支出額を増やそうと思っている理由を聞いたところ、「去年の同期間よりも必要な支出が増えると思込まれるから」、「物価が上昇することにより、普段購入しているモノ・サービスの価格が上がると思うから」と回答した人の割合が前回の調査から引き続き高く、増加している。

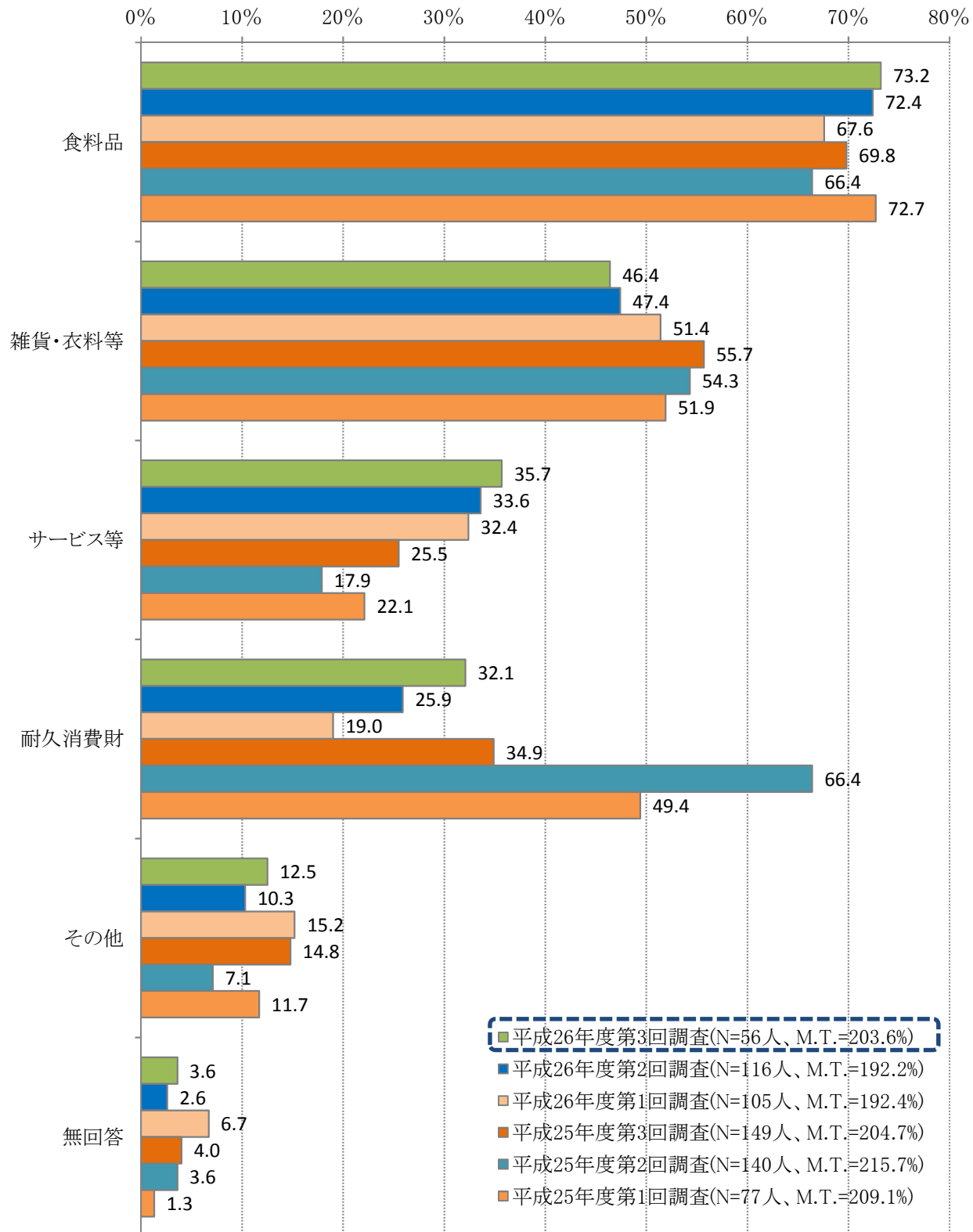


(注) M.T. (Multiple Totalの略)：回答数の合計を回答者数(N)で割った比率(以下の問についても同じ)

問3（問1で「1. 増やそうと思っている」を選んだ方がお答えください。）

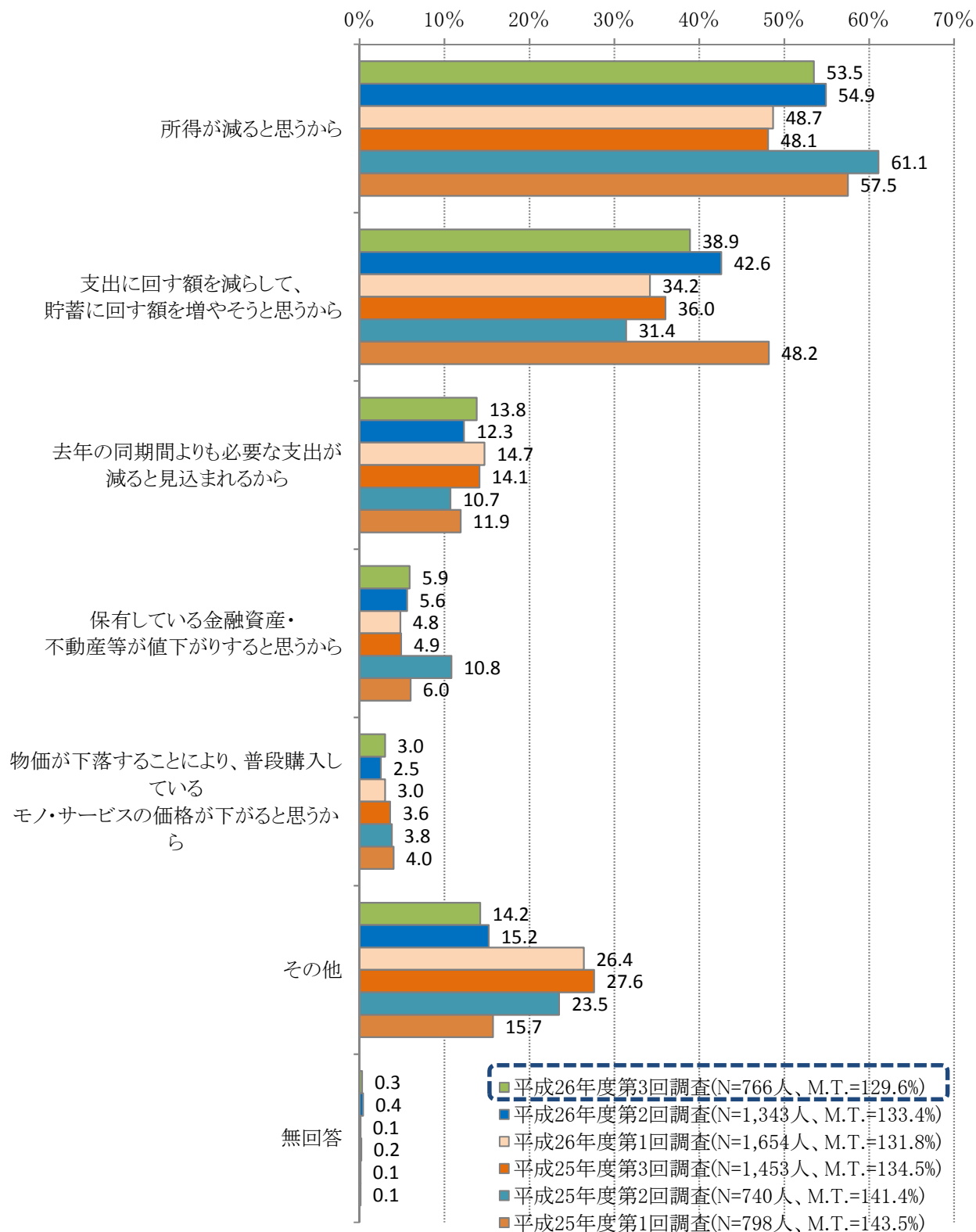
消費を増やそうと思っているのは、以下のいずれでしょうか。該当するものを全て選んでください。

消費を増やそうと思っているものについて聞いたところ、前回の調査と同様に「食料品」と回答した人の割合が高かった。



問4（問1で「2. 減らそうと思っている」を選んだ方がお答えください。）  
その理由は以下のいずれでしょうか。該当するものを全て選んでください。

消費支出額について「減らそうと思っている」を選んだ理由を聞いたところ、「所得が減ると思うから」及び「支出に回す額を減らして、貯蓄に回す額を増やそうと思うから」と回答した人の割合が前回から引き続き高くなっているが、前回調査より減少した。

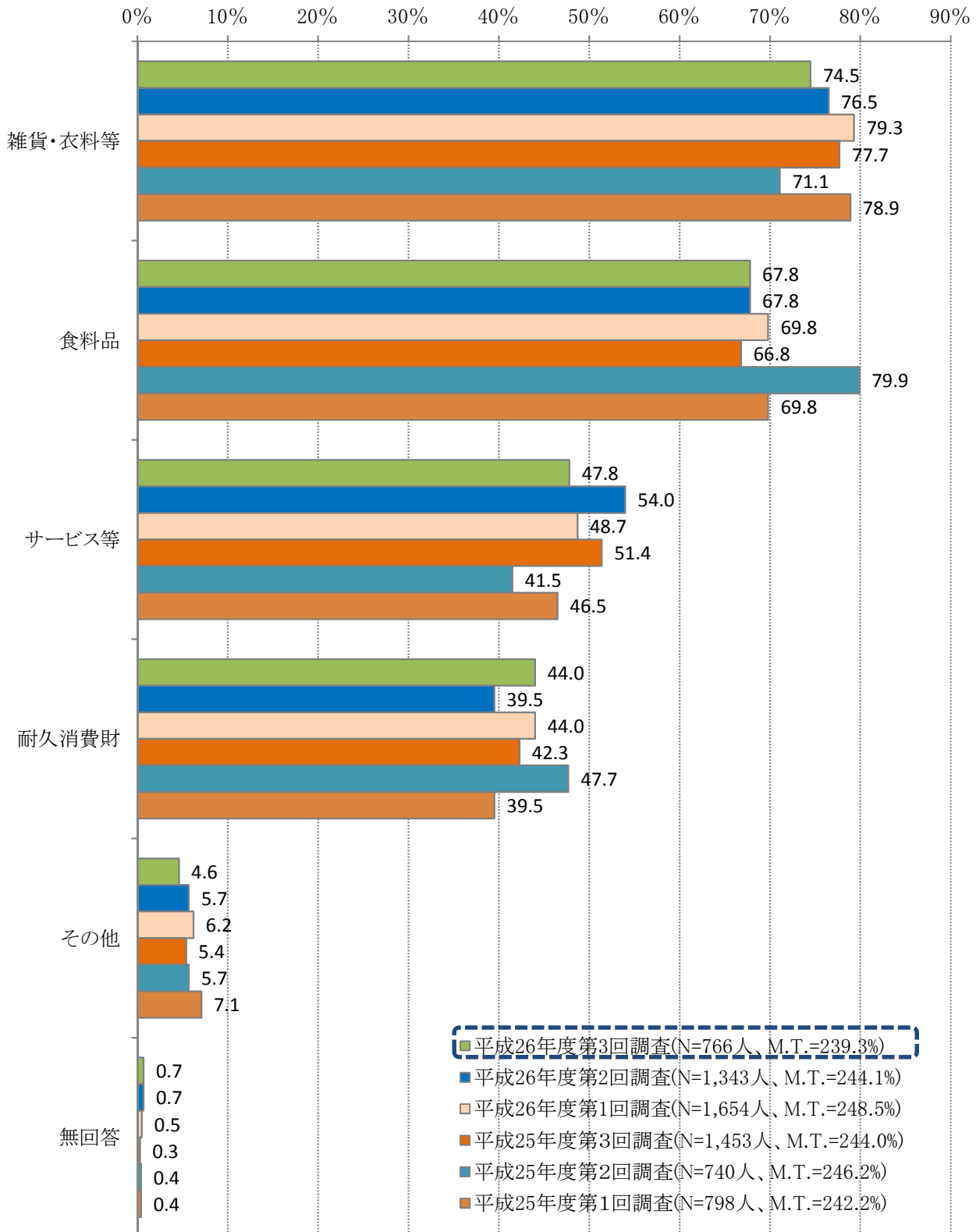


問5（問1で「2. 減らそうと思っている」を選んだ方がお答えください。）

支出を減らそうと思っているのは、以下のいずれでしょうか。

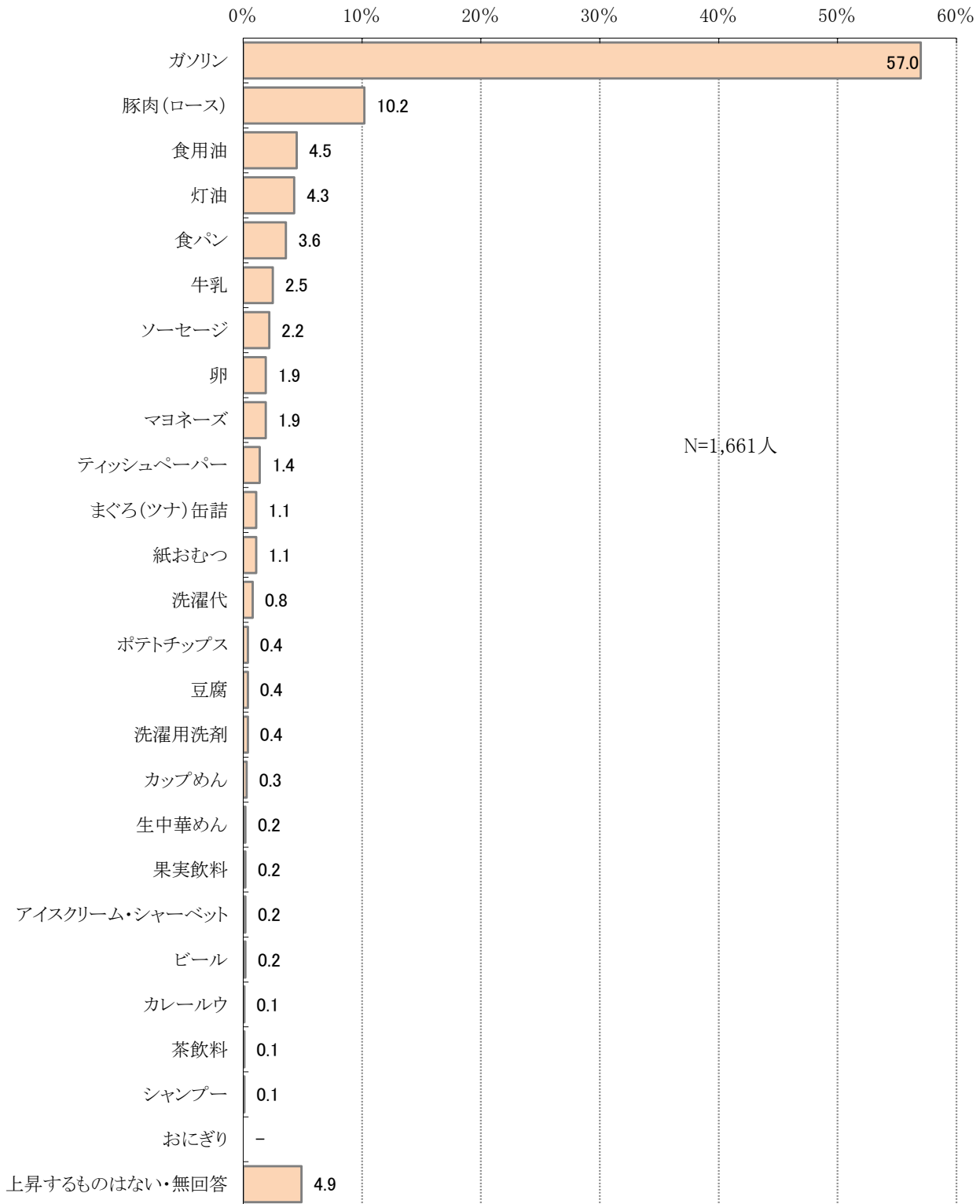
該当するものを全て選んでください。

消費支出額を減らそうと思っているものを聞いたところ、過去4回の調査に引き続き「雑貨・衣料等」、「食料品」と回答した人の割合が高かった。また、「サービス等」は前回の調査と比較して減少し、「耐久消費財」は増加した。



**問6 店頭価格調査対象の25品目の中で、今後3か月で価格が上昇すると思うモノ・サービスはどれですか。1つ選んでください。**

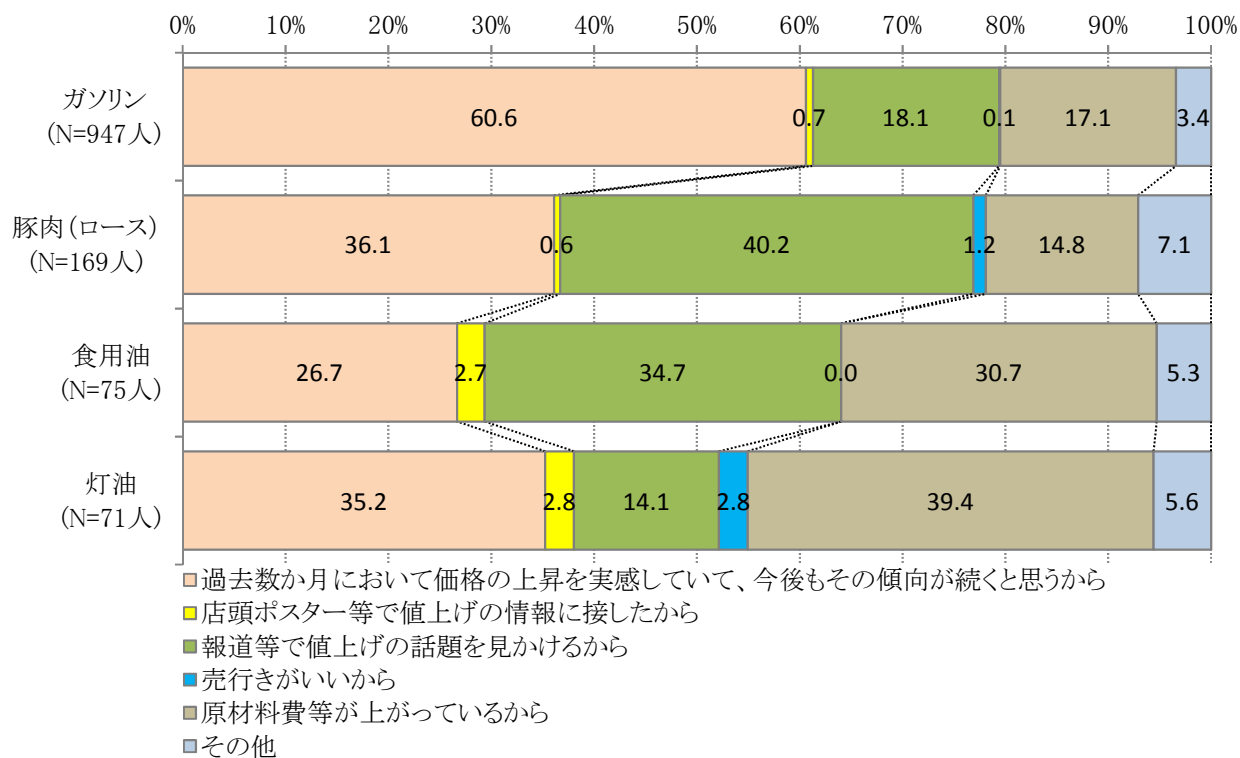
今後3か月で価格が上昇すると思う品目を聞いたところ、「ガソリン」が57.0%で最も高く、次いで「豚肉（ロース）」が10.2%、「食用油」が4.5%、「灯油」が4.3%となっている。



**問7 問6で選んだ品目について、「今後3か月で価格が上昇する」と思う理由は、以下のいずれでしょうか。1つ選んでください。**

価格が上昇すると思う主な品目（回答者全体の4%以上が回答した品目）について、その理由を聞いたところ、

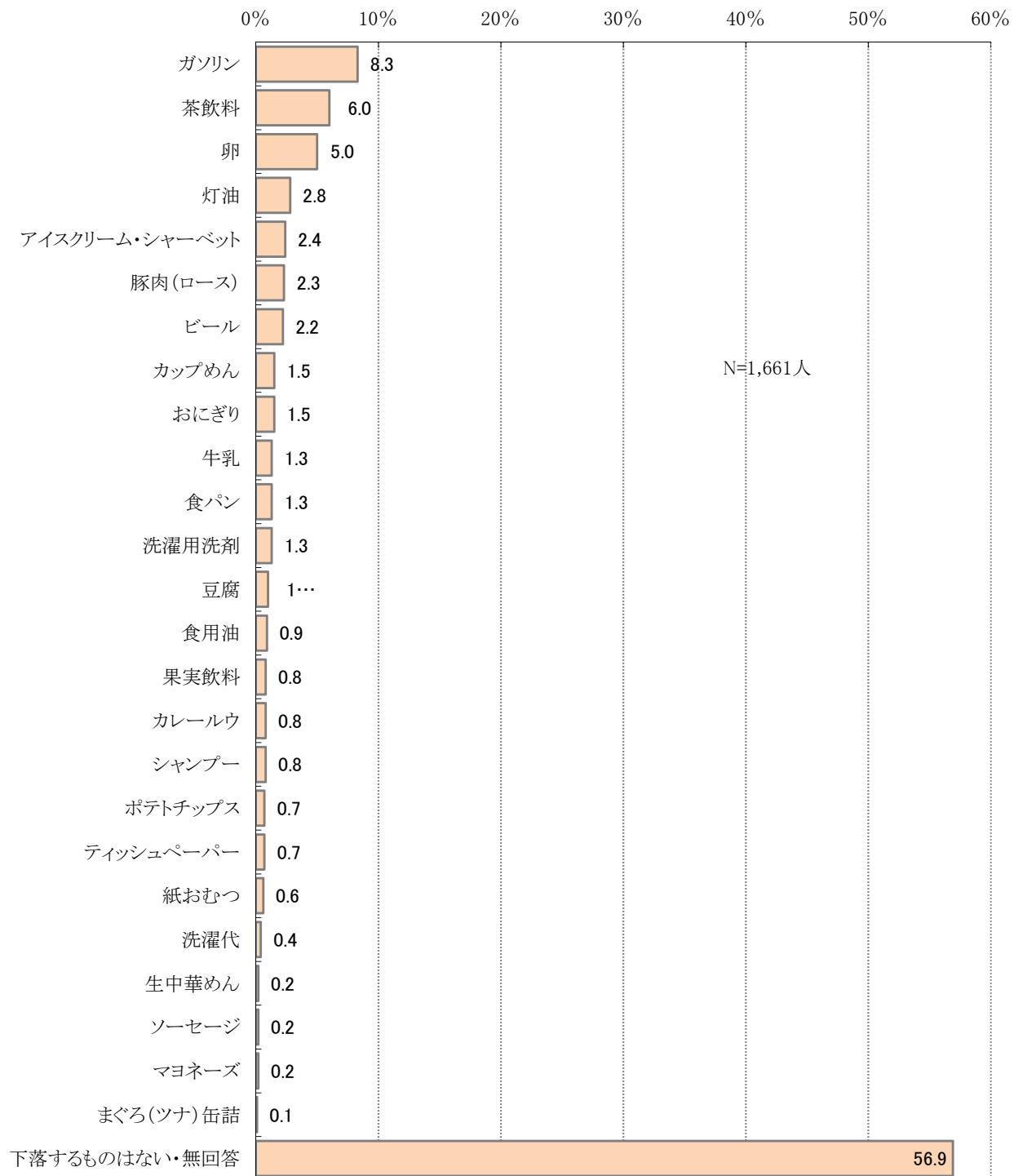
- ・ガソリンについては、「過去数か月において価格の上昇を実感していて、今後もその傾向が続くと思うから」
  - ・豚肉（ロース）及び食用油については、「報道等で値上げの話題を見かけるから」
  - ・灯油については、「原材料費等が上がっているから」
- がそれぞれ一番高くなっている。



(注) 回答者全体の4%以上が回答した品目について挙げている。

**問8 店頭価格調査対象の25品目の中で、今後3か月で価格が下落すると思うモノ・サービスはどれですか。1つ選んでください。**

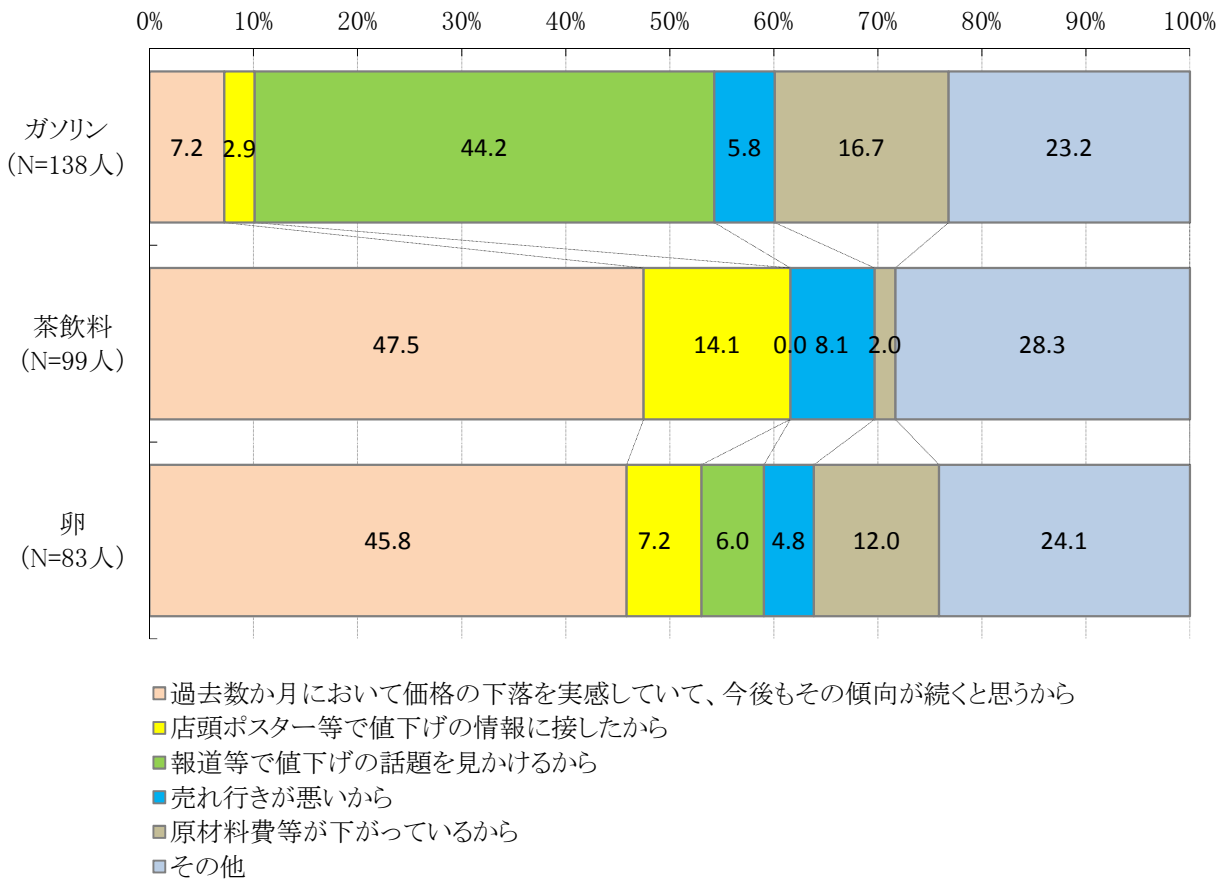
今後3か月で価格が下落すると思う項目を聞いたところ、「ガソリン」が8.3%で最も高く、次いで「茶飲料」が6.0%、「卵」が5.0%となっている。



**問9 問8で選んだ品目について、「今後3か月で価格が下落する」と思う理由は、以下のいずれでしょうか。1つ選んでください。**

価格が下落すると思う主な品目（回答者全体の4%以上が回答した品目）について、その理由を聞いたところ、

- ・ガソリンについては、「報道等で値下げの話題を見かけるから」及び「その他」（今が高値なのでそろそろ値下がりすると思うから等）
  - ・茶飲料については、「過去数か月において価格の下落を実感していて今後もその傾向が続くと思うから」及び「その他」（価格競争で下がると思うから等）
  - ・卵については、「過去数か月において価格の下落を実感していて今後もその傾向が続くと思うから」及び「その他」（今が高値なのでそろそろ値下がりすると思うから等）
- がそれぞれ多く挙げられた。

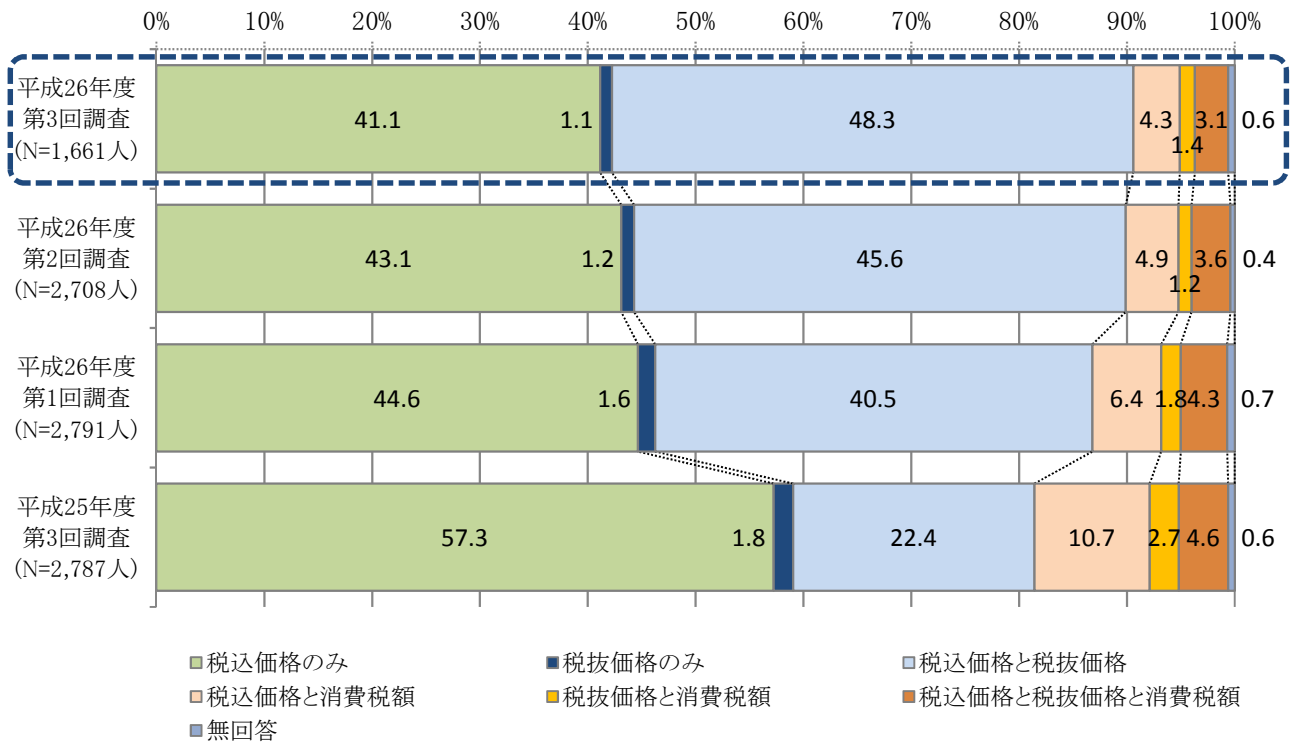


(注)回答者全体の4%以上が回答した品目について挙げている。



**問10 あなたにとって、店頭表示価格の表示方法のうち、最も適切と思うものは、以下のいずれでしょうか。一つ選んでください。**

店頭価格の表示方法のうち、最も適切と思うものを聞いたところ、前回調査では「税込価格と税抜価格」が45.6%で最も高く、次いで「税込価格のみ」が43.1%となっていたが、今回調査も同様に「税込価格と税抜価格」が48.3%で最も高く、次いで「税込価格のみ」が41.1%で、それぞれ2.7ポイント増加、2.0ポイント減少した。



### (3) 今回の回答者の属性

今回の回答者数：1,661人（回収率 83.1%）

#### ①性別

男性	550人	(33.1%)
女性	1,111人	(66.9%)

#### ②年齢

20～29歳	87人	(5.2%)
30～39歳	441人	(26.6%)
40～49歳	604人	(36.4%)
50～59歳	358人	(21.6%)
60～69歳	149人	(9.0%)
70歳以上	20人	(1.2%)
無回答	2人	(0.1%)

#### ③職業

正社員	525人	(31.6%)
正社員以外の被雇用者	365人	(22.0%)
会社、団体などの役員	12人	(0.7%)
自営業	95人	(5.7%)
専業の主婦・主夫	502人	(30.2%)
学生	10人	(0.6%)
無職	112人	(6.7%)
その他	24人	(1.4%)
無回答	16人	(1.0%)

#### ④居住地方

北海道	83人	(5.0%)
東北地方	116人	(7.0%)
関東地方	577人	(34.7%)
北陸甲信越地方	105人	(6.3%)
中部地方	199人	(12.0%)
近畿地方	269人	(16.2%)
中国地方	93人	(5.6%)
四国地方	47人	(2.8%)
九州・沖縄地方	172人	(10.4%)

#### ⑤居住形態

独身	153人	(9.2%)
二人暮らし	419人	(25.2%)
三人暮らし	490人	(29.5%)
四人暮らし	436人	(26.2%)
五人以上	163人	(9.8%)

#### ⑥世帯年収

300万円未満	210人	(12.6%)
300～500万円	434人	(26.1%)
500～700万円	422人	(25.4%)
700～1,000万円	328人	(19.7%)
1,000万円以上	175人	(10.5%)
無回答	92人	(5.5%)

(4) 調査指定品目一覧表 (25 品目)

区分	品目名	指定内容・単位等	
食料品	食パン	1 斤	1 袋
	生中華麺	2 食入り (220~260g 入り)、普通品	1 袋
	カップ麺	カップ状のものに麺や具材が入り、お湯を注ぐだけで飲食できるもの	1 個
	まぐろ (ツナ) 缶詰	油漬、フレーク、60~80g	1 缶
	ソーセージ	ウインナーソーセージ、袋入り、J A S 規格品・特級	1 袋
	豚肉 (ロース)	ロース (黒豚を除く)	100g
	豆腐	木綿豆腐、並	1 パック
	牛乳	紙容器入り、内容量 1,000ml、成分無調整牛乳	1 本
	卵	白色卵、L サイズ、パック詰 (10 個入り)	1 パック
	茶飲料	緑茶飲料、ペットボトル入り (500ml 入り)	1 本
	果実飲料	紙容器入り、内容量 1,000ml、果汁 100%のもの。オレンジ、グレープ、パイナップル等	1 本
	ポテトチップス	袋入り (60~95g 入り)	1 袋
	アイスクリーム、シャーベット	バニラアイスクリーム、カップ入り (120~200ml 入り)	1 個
	食用油	キャノーラ (なたね) 油、ポリ容器入り (1,000g 入り)	1 本
	マヨネーズ	ポリ容器入り (500g 入り)	1 本
	カレーパウダー	固形、箱入り	1 箱
おにぎり	鮭入り、並	1 個	
ビール	淡色、缶入り (350ml 入り)、「発泡酒」及び「リキキュール (発泡性) ①」は除く	1 本	
雑貨・衣料等	洗濯用洗剤	合成洗剤、綿・麻・合成繊維用、粉末、箱入り (1.0kg 入り)	1 箱
	ティッシュペーパー	パルプ 100%又はパルプ・再生紙混合、1 箱 320 枚 (160 組) 入り、5 箱で 1 パックになっているもの	1 パック
	紙おむつ	乳幼児用、パンツ型、L サイズ、42~44 枚入り	1 袋
	シャンプー	詰め替え用、袋入り (340~440ml 入り)	1 袋
サービス等	洗濯代	ワイシャツ、水洗い、機械仕上げ、折り畳み仕上げ、持込み、配達なし、料金前払い	1 枚
	灯油	白灯油、詰め替え売り、店頭売り	18 リットル
	ガソリン	レギュラーガソリン、セルフサービス式を除く、現金払い	1 リットル